

# Madonas Vēstnesis

MATERIĀLI NO  
MADONAS  
NOVADPĒTNIECĪBAS UN  
MĀKSLAS MUZEJA  
KRĀJUMIEM,  
UN INDIVIDUĀLO  
AUTORU ARHĪVIEM

VĒSTURISKU ZIŅU APKOPOJUMS MADONAS SIMTGADĒ

2026. GADA JŪNIJS

## Pilsētas dzimšana pirms 100 gadiem

**Poruka iela** ir viena no pirmajām, kuras nosaukums tiek apstiprināts 1923. gada miesta domes lēmumā līdz ar Biržu, Baloža, Skolas, Blaumaņa ielām. Sākotnēji bijusi doma ielu saukt par Domes ielu, jo tā ved uz miesta domi, bet nosaukta rakstnieka J. Poruka vārdā. Pēc vilciena stacijas "Madona" atvēršanas Poruka iela kļūst par svarīgu ielu, tās malās atradās viesnīca, pretī tirgotavas ēka, labajā pusē atradās tirgotāja Pētera Ļaviņa nams, uz kuru no Sarkanu "Sprīzdāniem" tika pārcelta sieviešu ģimnāzija. Bet, izkāpjot no vilciena, uzreiz varēja kalna galā ieraudzīt miesta, vēlāk pilsētas domes ēku, tagad Jāņa Norviļa Madonas Mūzikas skolu.



Skats uz Poruka ielu no Saules ielas puses. 1926. gads. J. Gliznieka foto

### Pirmsākumi

**Madona ir jauna pilsēta, jo pilsētas tiesības iegūst 1926. gadā. Tomēr vietas vēsture ir daudz senāka, ar to saistās gan Madonas senkapi (6., 7. gadsimts), gan apdzīvota vieta, kas atzīmēta jau zviedru laika kartēs, gan muižnieku Vulfu izveidotā Biržu muiža.**

Dzelzceļa būvniecība cauri toreizējiem Biržiem bija kā sākums, lai šajā vietā veidotos biežāk apdzīvota vieta, kas 1921. gadā kļūst par miestu un 1926. gadā par pilsētu.

Birži vai Madona? Interesanti, ka vietējie iedzīvotāji šo vietu sauca par

Biržiem, savukārt rakstītajos dokumentos parādījās vārds Modohnen. Kad Madonai tika piešķirtas miesta tiesības, bija jāvienojas par vienu nosaukumu, un, tā kā Latvijā jau bija viena apdzīvota vieta Birži, miests, vēlāk pilsēta oficiāli tika nosaukta par Madonu.

Kā cēlies nosaukums Madona? Viena no versijām vēsta, ka vietējie mežu izrunājuši "mads", pieliekot apkārtnē populāro galotni -ona iznāca vārds "Madona". Kāds cits stāsts vēsta, ka kādreiz bijusi kāda meitene vārdā Made, kas, zaudējot mīloto cilvēku, noslicinājusies ezeriņā, no kura iztek upīte, kas tek caur Madonu. Un šo ezeriņu nosauca par Madonu.

Avīze "Balss" 1901. gada 24. jūlijā rakstīja ziņojumā no Lazdonas:

"Pie šejienes mazās Biržu muižas (Madonas) un nākamā jaunā dzelzceļa stacijas it kā uz burvju ziņļa mājienu sāk pacelties viena ēka pēc otras. Stacijas ēka jau pērn tika uzcelta, šogad uz skaistā augstā upītes krasta pacēlās glīta miertiesneša māja un pie pašas stacijas uz vecā Cēsaines lielceļa pašlaik tiek celtas viesnīca un bode, abas lielas mūra ēkas.

Nākošos gados, kā dzird, Cēsaines īpašnieks Vulfis, kurš visas šīs ēkas, izņemot stacijas ēku, ceļ, būvēšot te arī zemnieku virstiesas komisāra un pristava lokālus. Tātad ar laiku te var izcelties maza pilsētiņa un mazā Biržu muižiņa var palikt par visa šī apgabala centru, jo arī lielceļi te sanāk no visiem četriem vējiem."

### Stacija

**1903. gadā no Pļaviņām līdz Madonai varēja atbraukt 2 stundās un 20 minūtēs. Trīsdesmit gadus vēlāk vilciens no Rīgas Madonu sasniedza četrarpus stundās. Kopš 1929. gada pavasara varēja izvēlēties arī guļamvagonu, kas ik nakti**

**6 stundas ceļoja no galvaspilsētas līdz Madonai.**

Pretī vecajai stacijas ēkai savulaik stacijas priekšnieks par godu meitas piedzimšanai iestādījis ozolu. Pēc Dzeltas Idresalas atmiņām, šo koku esot iestādījis tēvs, kad viņa piedzimusi, un viņa dzimusi 1926. gada 14. jūlijā, vienā gadā ar Madonas pilsētu. Ozols ir viens no lieciniekiem daudziem un dažādiem notikumiem.



### Interesanti fakti:



1926. gadā, kad Madona kļūst par pilsētu, tiek uzceltas vairākas zīmīgas un interesantas sabiedriskās būves, kā arī privātmājas. Viena no tām ir **Madonas vidusskolas ēka.**



Uz tagadējās Saules un Vaijes ielas stūra 1926. gadā tiek uzcelts tirgotāja **Augusta Spalviņa nams.**



Tolaik augstākajā Madonas vietā – Valdemāra bulvārī 12 – tiek celts fotogrāfa **Jāņa Gliznieka nams** – tā būvdarbu sākumā te bija iecerēta skaista divstāvu dzīvojamā māja, ar paredzētu stiklotu sienu fotodarbnīcai. Tas nerealizējās.



1926. gadā celts arī pulkvežleitnanta **Andreja Kalniņa dzīvojamais nams** Valdemāra bulvārī 3. Šodien ēku zinām kā Jāņa Simsona Madonas mākslas skolu.

# Pilsētas dzimšana pirms 100 gadiem

## Trīs "Liktens" ēkas: Smaidi... Nopūtas... Asaras...

1926. gada fotogrāfa A. Bērziņa fotogrāfijā fiksētas trīs ēkas uz Blaumaņa ielas, zem kurām uzrakstīts "Likten-ēkas" un attiecīgi virs katras augšpusē, skatoties no kreisās puses: "Smaidi", "Nopūtas", "Asaras". Un šiem nosaukumiem bija pamats.

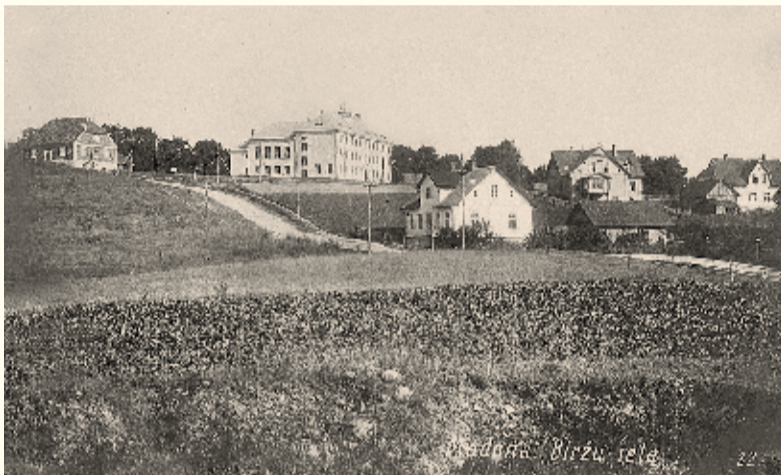
Smaidu mājas īpašnieks no 1921. līdz 1940. gadam bija advokāts Reinholds Lamsters un namu izirēja Ie-rēdņu un sabiedrisku darbinieku biedrībai. Tāda kā kafējnīca, viesu māja. Uz mīlastiem te vesti Madonas viesi, arī Latvijas prezidenti Jānis Cakste (1925), Gustavs Zemgals (1927) un Alberts Kviesis (1930). Šo māju tautā sauca par "Smaidiem".

Blakus "Smaidu" mājai bija "Nopūtas" jeb policijas ēka, un tālāk "Asaras" jeb cietuma ēka.

Starp citu, 20. gadsimta 20. gados Madonas cietums bija vienīgais cietums Latvijā, kas iekārtots privātpersonai piederošā namā (visu pārējo cietumu ēkas atradās valsts īpašumā). Un vēl kāds interesants fakts no vēstures – cietuma ēkas priekšnieks laikā, kad tagadējā bērnu laukumīnā atradās tirgus laukums, uzraudzīja kārtību šajā laukumā. Kā algu viņš varēja novākt pēc tirgus palikušos "zirgabolus".



Trīs "Liktens ēkas" Blaumaņa ielā – "Smaidi", "Nopūtas", "Asaras". 1926. gads. A. Bērziņa foto.



Skats uz Biržu muižu, ielu un vidusskolu. 1920. gadu beigas. No labās: O. Krafa un J. Dobiļa māja Skolas ielā.

tagad ir Skolas iela gar muzeja izstāžu zālem, kur ļoti labi var redzēt, ka izrakts tāds kā padziļinājums). Ar norakto zemi tiek uzbērta Biržu iela".

## Biržu iela – Birzs, birztala, Birži, Biržu muiža

Viena no pirmajām ielām, kas 1923. gadā ar miesta domes lēmumu iegūst savu nosaukumu. Nosaukums saistīts ar to, ka ceļš jeb iela veda uz bijušo Biržu muižas teritoriju. Biržu vārdu varam saistīt ar bērzu birzīm, kas augušas šajā apkaimē.

Laika gaitā var ļoti labi redzēt, kā Biržu iela apbūvējusies: 20. gadsimta sākumā kalna galā slejas Biržu muižas ēkas, no 1926. gada lielā ziņību pils – vidusskola, bet vēlāk jau ielas malas apbūvējas ar privātmājām.

Fragments no 1940. gada "Madonas Ziņām": "Strauji virzās uz priekšu skolas izbūves darbi. Pavīsam drīz būs norakta kalna daļa bijušās Biržu muižas (domājams, tā

## Skola

Tagadējā Madonas Valsts ģimnāzijas ēka celta 1926. gadā un tā bija pirmā trīsstāvu celtnie jaunajā pilsētā, kas slejās augstā kalnā. Tā celta pēc Arnolda Maidela projekta.

Pārvākšanās no Leiverkroga ēkas, kur līdz tam atradās skola, uz jauno skolu kalnā notika svinīgi – paši skolēni nesa augstajā kalnā grāmatas un uzskates līdzekļus.

Interesants fakts: 20. gadu sākumā Gulbene un Madona sacentās par to, kurai kļūt par paredzamā aprīnķa centru. Pāris dienas pirms 1924.

gada 21. septembra, kad ielika Madonas vidusskolas pamatakmeni, Gulbeni apmeklēja valdības delegācija, uz vietas spriežot par jaunas stacijas ēkas celtniecību. Uzsvērot savas pilsētas nozīmi, strīdā par aprīnķa centru gulbenieši norādīja, ka tā ir dzelzceļa mezgls. Bet madonieši atgādināja, ka uz vidusskolu brauc ļauņieši no plašās apkārtnes. 1926. gada 19. septembrī iesvētīja jauno Madonas pilsētas vidusskolas ēku.

## Leiverkrogs

1905. gadā Leiverkrogs piederēja nesen mirušā Adolfa fon Vulfā dēlam Vilhelmam fon Vulfam. 5. novembrī krodznieks Jānis Simolmanis saņēma Sarkaņu pagasta tautas sapulces lēmumu, ka 14 dienu laikā krogs jāslēdz.

Togad Leiverkrogā vairākkārt iemītināja valdības karaspēku. Naktī no 1. uz 2. decembri šeit nakšņoja no Vecķalsnavas muižas padzītie kazaki, lai nākošajā rītā caur Vecpiebalgu dotos uz Cēsīm. Pēc kazaku aiziešanas Madonā ieradās ap 300 bruņotu apkārtnes cilvēku, kas aizdzināja cietumu, muižas rīju un arī krogu. Pusotru gadu vēlāk ēku atjaunoja un pārbūvēja tirgotājs Andrejs Krūmiņš.

Lai gan pagasti lūdza atļauju ieviest īpašu ceļu nodokli (0,15 snt no takšanās rubļa), Pašvaldības departaments to noraidīja, atgādinot, ka ceļi projorājam jālabo bez maksas klausī kārta lauku nekustamo īpašumu īpašniekiem."

"Policijas iecirkņa revīzija atklājās skaudra realitāte:



Madonas vidusskola 1926. gada rudenī. A. Bērziņa foto.



Aizsargu nams, 1930. gadi. Oto Bērziņa foto.

## Autoosta (vecā ēka)

Atrādās laukumā, kas ir starp autoostu un Blaumaņa ielu, skatoties uz Biržu ielas pusi.

Stāsta kāda kundze, kura padomju laikā bija mazs bērns – autoosta atradās laukumā, kur tagad pie esošās autoostas brauc lielle autobusi. Kā bērns kaut kur braukusi, pirms viņas autobusā kāpusi kāda skaista dama ar ļoti lielu, augstu copi (tādas savulaik bija modē), un tā cope, kāpjot autobusiņā, atsitusies pret durvju griestiem un noskanēja tā, it kā plīstu stikli. Un izrādās, tā arī bijis, jo copes augstumu veidojusi stikla burciņa."

## Aizsargu nams

Madonas aizsargu nama populārākā fotografēšanas vieta bija un ir no Baloža (Raiņa) un Skolas ielu krustojuma, jo tā vislabāk nogāzē iezīmējas ēkas tainstūra paralēlskaldņu būvformas.

Pirms pirmā pasaules kara madonieši parasti apmeklēja sariķojumus Lazdonas bezmaksas bibliotēkas biedrībā. Vēlāk šādiem pasākumiem izmantoja Biržu izglītības biedrībai

iecirknī nebija atsevišķas telpas lietisko pierādījumu glabāšanai un trūka istabas arestēto sieviešu ievietošanai. Tāpat arī esošajā kamerā pilnīgi sabojāta krāsns un izsīsti lodziņa stikli, ko aprīnķa valdei uzdots steidzami novērst."

"Kā īpaša pretimnākšana vietējai kārtības sargu organizācijai, Madonas aprīnķa valde nolēma visus aprīnķi dzīvojošos aizsargus atbrīvot no velosipēdu nodokļa."

Latvijas Kareivis, Nr. 116 (29.05.1926)

No Madonas novada bibliotēkas sagatavotajiem materiāliem

Iekšlietu Ministrijas Vēstnesis, Nr. 19 (11.06.1926)

iekārtoto baraku Avotu ielā ar apmēram 300 sēdvietām. Tomēr tā bija nepietiekoša. Divdesmito gadu otrajā pusē vairākkārt pārrunāta jaunu sariķojumu telpu nepieciešamība, taču vēlmes atdūrās pret līdzekļu trūkumu. 9. Madonas aizsargu pulka vadošo darbinieku sanāksmē 1932. gada 5. maijā nolēma pilsētā celt aizsargu namu. Divus mēnešus vēlāk pilsētas valde šim pasākumam dāvāja 3500 m<sup>2</sup> zemes Skolas un Baloža ielas stūrī. Vēl pēc gada laikrakstā "Jaunākās Ziņas" lasām sludinājumu par nama projektu konkursu. Neviens no piedāvājumiem žūriju neapmierināja un aizsargu pulka vadībā lūdza izstrādāt projektu Kara ministrijas Apgādes pārvaldes būvniecības daļas arhitektam Verneram Vitandam (1903–1982). Viņa projektētos Daugavpils Vienības namu un Madonas aizsargu namu atzina par Latvijas nozīmīgākajām kultūrāli sabiedriskajām celtnēm trīsdesmitajos gados ārpus Rīgas.

Celtnes pamatākmens guldišanas svinības – 1934. gada 17. jūnijā. Aizsargu nams atklāts nākošā gada 26. oktobrī.

Celtniecību atbalstīja daudzas Madonā un apkārtnē darbojošās biedrības. Daļu darbu, īpaši materiālu sagādi, veica talku veidā.

Virs ieejas durvīm novietota tēlnieka Karlja Zemdega cilnis.

# Madonas pilsētas apbūves attīstība

Katrai vietai ir savas īpatnības, kas ietekmē tās apbūves veidošanos. Madonas gadījumā apbūvi būtiski ietekmēja dabas apstākļi. Madonas apkārtnē ir pauguraina, cauri pilsētai plūst Madonas upīte, un ievērojamu vietu pilsētvidē aizņem zaļās teritorijas. Reljefa un dabas īpatnības ietekmējušas ielu izvietojumu, gruntsgabalu dalījumu un ēku būvniecību. Pilsētas centrs veidojās zemākā reljefa vietā, savukārt dzīvojamā apbūve, paplašinoties pilsētas teritorijai, pakāpeniski izpletās paugurainākajās teritorijās.

Arhitekts  
Arnolds  
Maidels



ja. Tagadējo Poruka, Saules, Blaumaņa ielu apbūve. Apdzīvotās vietas apbūve pārceļ centru no muižas teritorijas uz stacijas apkārtni.

## Latvijas neatkarības laika apbūve /1918–1940/

Ar atsevišķām izmaiņām pilsētas apbūve istenota pēc A. Maidela 1923. gadā izstrādātā plāna, kurā iezīmētas arī sabiedriski nozīmīgas ēkas. Izveidojas ielu infrastruktūra, kas pamatā saglabājusies līdz mūsdienām.

Laikposms no 1926. gada līdz Otrajam pasaules karam raksturojams ar intensīvu apbūvi, pamatā tā veidojas pilsētas centrālajā daļā, paralēli dzīvojamām ēkām tiek uzcelta virkne sabiedriski nozīmīgu ēku – vidusskolas ēka, pasta un telegrāfa ēka, aprīnķa valdes ēka, pamatskola, katoļu baznīca, ugunsdzēsēju depo u.c. Līdz 20. gadsimta 30. gadu vidū pilsētā bija jau vairāk nekā trīs simti dzīvojamu ēku, no kurām lielākā daļa bija koka nami. Apbūvējamo gruntsgabalu lielums 1930. gadā 74% no apbūvējamās platības bija 0,37 hektāru lielumā (264 gruntsgabali). Ap 1935. gadu Madona bija jau 318 dzīvojamās ēkas, no kurām 19,5% jeb 32 bija mūra, 51,1% jeb



Kinoteātris "Vidzeme" ap 1970. gadu. Oļģerta Skujas foto

172 koka un 26,4% jeb 84 jaukta tipa ēkas. Celtu augstumā dominēja galvenokārt vienstāva nami, ar retiēm izņēmumiem, tā piemēram, pirmo trīs stāvu privāto namu uzcelā prozīvors Eteris Dolmanis Tīrgus ielā 3.

## Madonas pilsētbūvniecība "padomju" laikā /1940–1990/

Pēc Otrā pasaules kara Madonas apbūve turpināja attīstīties, paplašinoties ārpus sākotnējā pilsētas plāna robežām. 1950. gadā tiek izveidots un apstiprināts jauns pilsētas ģenerālplāns, kā pamats ir 1923. gadā veidotais plāns, bet redzams, ka paplašinās pilsētas teritorija. Dzīvojamo un privātmāju, vēlākos

gados arī daudzdzīvokļu ēku celtniecība izvērstā pilsētas kalnainākajā (paugurainākajā) daļā. Palielinoties iedzīvotāju skaitam, arī Madonā parādās pirmie daudzdzīvokļu ēku rajoni (pirmais ir tā saucamais Rūpniecības ielas kvartāls, vēlāk arī Raiņa ielas gruntsgabali tiek apbūvēti ar daudzdzīvokļu namiem), tiek uzcelta pilsētas vidusskola. Centrs pārceļas uz tagadējo Saieta laukumu, uzceļot rajona padomes ēku, viesnīcu, kinoteātri "Vidzeme", sadzīves pakalpojumu un tipogrāfijas ēkas. Madonā tiek uzcelti arī divi bērnu dārzi ("Priedīte" un "Saulīte"). Degradētās ēkas tiek nojauktas un vieta uzcelti jauni nami (piemēram, universālveikals Poruka un Blaumaņa ielas stūrī). Parādās teritorijas, kurās tiek celtas saimnieciski un rūpnieciski nozīmīgas ēkas, ceļu būves teritorijas, kombinētās

# Graviņas pilsētā

## Zaļās zonas pilsētā madoniešiem allaž bijušas svarīgas visos laikos

### Ko periodika un vēstures materiāli mums vēsta par graviņām pilsētā?

Šodien ikvienam madonietim šķiet pierasti Madonas trīs graviņu nosaukumi. Divi no tiem – Lauļību un Šķiršanās graviņas, iespējams, mazāk zināmas, bet Milestības graviņu zina teju katrs madonietis un arī tūrists, kurš uz šejieni atbrauc. Ja ieskatāmies gan periodikā, gan dažādos atmiņu stāstos, gan aplūkojam dažādu gadu desmitu fotogrāfijas ar parakstiem, tad redzam, ka Madonas iedzīvotāji bijuši naski uz interesantu vietu nosaukumu došanu, turklāt vairāki no tiem saglabājušies līdz pat mūsdienām – "Liktens ēkas", jau minētās Milestības, Lauļību, Šķiršanās graviņas, "Pārdaugava", "Ķīnas mūris", kafējnīca "Muša" u.c.

Bet kad trīs graviņas sāk dēvēt nosaukumos: Milestības, Lauļību un



Skats uz "Milestības gravu" un "Gaismas pili", tagad Madonas Valsts ģimnāziju, 1926. gads. O. Bērziņa foto.

Šķiršanās graviņa? Precīzu gadu būs grūti nosaukt, pirmās ziņas par Milestības graviņas nosaukumu iespējams attiecināmas uz 20. gadsimta

viņas" zudušo romantiku, apgalvojot, ka pirms kara (domājams, Pirmā pasaules kara) graviņa bijusi patiesi romantiska, bet līdz ar tirgus laukuma izveidošanu zudusi romantika, tās skaistums. Autors atzinīgi novērtē vidusskolas ēkas siluetu, kas graviņu mazliet izdaiļo, tomēr romantika esot zudusi. Savukārt 1930. gada periodikā lasāms kāds feļtons, kurā autors raksta: "...domāju pats uz savu roku apceļot Madonu. Vai tad nu šī tik lielā būs, ka vairs nezinās i ceļa atpakaļ? Iekļuvu tādā kā Paradīzes dārzā. ... Vēlāk dabūju zināt, ka tā ir Milestības grava. Redziet, kādas briesmes es esmu bijis! Tomēr man nekās ļauns tani gravā nenotika, ne milestības reiborņi uznāca, ne duļļa galva palika, kaut gan tur pastaigājās veselu stundu. Varbūt no šām briesmām mani paglāba stāvajā krastā atrodošās smukās mājiņas ar torniņiem." (Madonas Vēstnesis Nr. 117, 19.07.1930.)

Skaidrs, ka madoniešiem šīs zaļās zonas allaž bijušas svarīgas, īpaši daudz minētas gan Milestības, gan Lauļību graviņa. Tā piemēram, 1936. gada "Madonas Ziņas" tiek minēta Lauļību graviņa kā potenciālā peldvieta Madonā. Ja sākotnēji tā parādās kā ideja, tad 1936. gada 3. jūlijā tiek zudusi. Savukārt 1930. gada periodikā lasāms kāds feļtons, kurā autors raksta: "...domāju pats uz savu roku apceļot Madonu. Vai tad nu šī tik lielā būs, ka vairs nezinās i ceļa atpakaļ? Iekļuvu tādā kā Paradīzes dārzā. ... Vēlāk dabūju zināt, ka tā ir Milestības grava. Redziet, kādas briesmes es esmu bijis! Tomēr man nekās ļauns tani gravā nenotika, ne milestības reiborņi uznāca, ne duļļa galva palika, kaut gan tur pastaigājās veselu stundu. Varbūt no šām briesmām mani paglāba stāvajā krastā atrodošās smukās mājiņas ar torniņiem." (Madonas Vēstnesis Nr. 117, 19.07.1930.)

atpūtas vietu pie ūdens pilsētā.

7. novembris: Svinīgi atklāts jaunais kinoteātris Saules ielā 7 ar 196 vietām. Šajā ēkā vēlāk, 1967. gadā, mājvietu rada Pionieru nams.

16. novembris: Madonas slimnīca sāk darboties neatliekamās palīdzības punkts,

lopbarības kombināts u.c. Tomēr vienlaikus Madonā saglabājas plašās zaļās zonas.

## Pēc neatkarības atjaunošanas /no 1990. gada/

Pēc Latvijas neatkarības atjaunošanas līdz mūsdienām jaunu ēku celtniecība, salīdzinot ar 20. gadsimta 20.–40. gadiem un tā saucamo "padomju" laiku, ir mazāk aktīva. Lielāka uzmanība tiek pievērsta ēku renovācijai un atjaunošanas darbiem (domes, tipogrāfijas ēkas, skolas, bērnu dārzi, kultūras centra ēka u.c.)

No jauna uzceltas ēkas: "Ceprova veikals", t.c. "Konzums", sporta halle, t.c. RIMI, t.c. MAXIMA, viena daudzdzīvokļu ēka, jaunais katoļu pārvaldības centrs. Notiek lielāki teritoriju rekonstrukcijas darbi, piemēram, Milestības graviņa. Savukārt 20.–30. gados celtās sabiedriski nozīmīgas ēkas šodien zaudē savu funkciju: ugunsdzēsēju depo, pasta ēka.

Dzīvojamo un arī sabiedrisku ēku apkārtnē tiek labiekārtota, ievērojot reljefa īpatnības, kā arī domājot par fizisko pieejamību dažādām sabiedrības grupām, pilsētā pieaug privāto transportlīdzekļu skaits, kas rezultātā ir nepieciešamība pēc arvien jaunām automašīnu stāvvietām. Tomēr aktīvi tiek domāts par zaļās zonas uzturēšanu, dzīvināšanu, un Madona var lepoties un pamatoti sevi saukt par zaļu pilsētu.

Zane Grīnvalde

## Fakti par Madonu periodikā

### 1926. gads

"Ja tikai vēl nedaudz gadus atpakaļ, mīksti dibinot, vajadzēja tā domes pirmo sēdē noturēt kādā šķūnī, tad nu jau jaunā pilsēta var lepoties ar staltiem namiem, zināmām labierīcībām un viss tas ierāda, ka Madonai ir paredzama spoža nākotne, uz ko tai novēlam

vislabākās sekmes." Iekšlietu Ministrijas Vēstnesis, Nr. 24 (02.07.1926)

"Madonas aprīnķa valde saskārās ar nopietnām ceļu problēmām, jo daudzi tilti un ceļi bija pilnīgi nelietojami, bet pagastiem trūka līdzekļu to paplašināšanai un grāvju rakšanai.

Lai gan pagasti lūdza atļauju ieviest īpašu ceļu nodokli (0,15 snt no takšanās rubļa), Pašvaldības departaments to noraidīja, atgādinot, ka ceļi projorājam jālabo bez maksas klausī kārta lauku nekustamo īpašumu īpašniekiem."

"Policijas iecirkņa revīzija atklājās skaudra realitāte:

iecirknī nebija atsevišķas telpas lietisko pierādījumu glabāšanai un trūka istabas arestēto sieviešu ievietošanai. Tāpat arī esošajā kamerā pilnīgi sabojāta krāsns un izsīsti lodziņa stikli, ko aprīnķa valdei uzdots steidzami novērst."

Iekšlietu Ministrijas Vēstnesis, Nr. 19 (11.06.1926)

"Kā īpaša pretimnākšana vietējai kārtības sargu organizācijai, Madonas aprīnķa valde nolēma visus aprīnķi dzīvojošos aizsargus atbrīvot no velosipēdu nodokļa."

No Madonas novada bibliotēkas sagatavotajiem materiāliem

Iekšlietu Ministrijas Vēstnesis, Nr. 19 (11.06.1926)

autobusu līnija Madona – Pļaviņas – Krustpils un atpakaļ. Tā tika izveidota speciāli, lai iedzīvotāji nakti (no Madonas jāizbrauc 1.50) varētu nokļūt Pļaviņās uz Rīgas vilcienu.

Pavasaris: Tiek iekārtots skvērs pie Madonas stacijas (ieprieti toreizējai rajona izpildu komitejai),

padarot pilsētas ieeju sakoptāku.

Maijs: Rajona izpildu komiteja pieņem lēmumu par jauna kinoteātra celšanu Saules ielā 7, jo pieaugošajam iedzīvotāju skaitam nepieciešamas plašākas kultūras izklaides iespējas.

Jūlijs: Salas ezerā tiek izbūvēta peldētava, radot pirmo organizēto

kas nodrošinās ar vienu speciālu sanitāro autobusu PAZ.

### 1951. gads

25. aprīlis: Madonā sāk darbu taksometrs „Pobeda”, ar kuru atļauts izbraukt arī ārpus rajona robežām. Tā stāvētieta atradās Blaumaņa un Poruka ielas stūrī.

Apkopoja Zane Grīnvalde

# Toreiz un tagad

Paģātne un tagadne satiekas vienā skatupunktā un vēsta par Madonas pilsētas attīstību

Fotogrāfiju autori: V. Uptiis, V. Urtāns, E. Kļaviņš, Ž. Bezmers, J. Dickalis, Akmentiņš, A. Veckalniņš

**Kalpone vajadz.**  
 Ievērojiet ka **istos** C. ERENPREIS ORIGINAL  
 veidojot Madonā pārtikas tīklu  
**A. Benča**  
**Saulīša tirdz. nams**  
 Madonā, Itēgas ielā 9. Tālr. 6 un 66



Biržu muiža 1920. gados un Parka iela 2025. gadā.



Ļaviņa māja, kur pārcēlās Sieviešu ģimnāzija ap 1910. gadu un tirdzniecības centrs Poruka ielā 4 2025. gadā.



Tirgus laukums 1950. gados un Saieta laukums 2025. gadā.



Stacijas laukums 1914. gadā un Saules iela 2 2025. gadā.



Skats uz Parka kalnu no dzelzceļa puses 1920. gados un 2025. gadā.



Valdemāra bulvāris 1930. gados un 2025. gadā.



Stāvlaukums Padomju laukuma un Cēsaines ielas stūrī 1977. gadā un Saieta laukuma un Vaijes ielas stūrī 2025. gadā.



Aizsargu nams 1930. gados un novada kultūras centrs 2025. gadā.



Rīgas bulvāris 20. gadsimta 1. pusē un Saules iela 2025. gadā.



Saules iela 6 1992. gadā un veikals "Rimi" Saules ielā 6 2025. gadā.



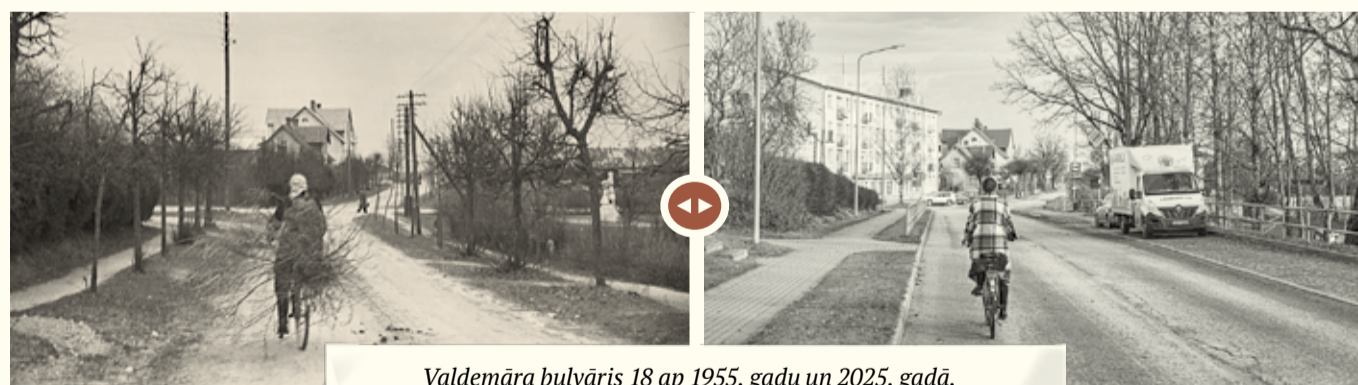
Rīgas, Gogoļa un Sarkanarmijas ielu krustojums 1950. gados un Rīgas, Saules un Lazdonas ielu krustojums 2025. gadā.



Rīgas bulvāris ap 1920. gadu un Saules iela 2025. gadā.



Saules iela 13 1950. gada pavasarī un 2025. gadā



Valdemāra bulvāris 18 ap 1955. gadu un 2025. gadā.



Rūpniecības iela 49 2007. gadā un 2025. gadā.

## Fakti par Madonu periodikā

### 1951. gads

■ **Gada laikā:** Pilsētas telefona tīkla centrālās pārbūve 300 abonentiem bija milzīgs tehnisks izaicinājums: 400 releju pārtīšanai izlietoja 500 km tievas stieples un veica ap 12 000 lodējumu.

### 1952. gads

■ **6. marts:** Godinot krievu rakstnieka Nikolaja Gogoļa piemiņu viņa nāves 100. gadadienā, pilsētas izpildkomiteja nolēmj Saules ielu pārtīšanai izlietoja 500 km tievas stieples un veica ap 12 000 lodējumu.

### 1953. gads

■ **Novembris:** Tiek uzsākta kopmitnes būvniecība Madonas 1. vidusskolas audzēkņiem.

### 1954. gads

■ **2. oktobris:** Laikraksts „Madonas Arājs”

### 1955. gads

■ **23. jūnijs:** Stadionā pirmo reizi publiski rikoti plaši Ligo svētki ar pašdarbības kolektīvu deķām un dziesmām.

### 1956. gads

■ **16. jūnijs:** Pilsētas komunālo uzņēmumu darzsaimniecībā izbūvētas jaunas siltumnīcas; pilsētas skvēros tajā gadā izstādīti vairāk nekā 17 000 puķu dēstu.

### 1957. gads

■ **21. jūlijs:** Madonas muzejā atvērta vēstures nodaļa, kas ar eksponātiem rāda novada vēsturi no 8. gadu tūkstoša p.m.ē. līdz 1945. gadam.

### 1958. gads

■ **21. jūlijs:** Madonas muzejā atvērta vēstures nodaļa, kas ar eksponātiem rāda novada vēsturi no 8. gadu tūkstoša p.m.ē. līdz 1945. gadam.

### 1959. gads

■ **21. jūlijs:** Madonas muzejā atvērta vēstures nodaļa, kas ar eksponātiem rāda novada vēsturi no 8. gadu tūkstoša p.m.ē. līdz 1945. gadam.

### 1960. gads

■ **21. jūlijs:** Madonas muzejā atvērta vēstures nodaļa, kas ar eksponātiem rāda novada vēsturi no 8. gadu tūkstoša p.m.ē. līdz 1945. gadam.

### 1961. gads

■ **21. jūlijs:** Madonas muzejā atvērta vēstures nodaļa, kas ar eksponātiem rāda novada vēsturi no 8. gadu tūkstoša p.m.ē. līdz 1945. gadam.

# Septiņas ielas laiku lokos

Šis septiņas no 1923. gada Maidela plānā apstiprinātajām ielām bija svarīgas topošās pilsētas veidošanās un apbūves procesā. Te cēla Madonai nozīmīgus namus un notikuši vēsturiski notikumi.

## Rīgas iela

Viena no senākajām pilsētas ielām. Zviedru laika kartēs atzīmētā kroga vieta sakrīt ar vēlāko Leiverkrogu – ēku, kurai pirms Pirmā pasaules kara piebūvēja otro stāvu. Šeit atradās apvienotā vidusskola, tagad – zonālais arhīvs. Preti, iespējams, vecākā dzīvojamā māja Madonā, kas piederēja Kumsāram.

Rīgas ielas apbūve bija izteikti amatnieciska: galdnieki, zāģētavas, ādu ģerētava, podnieku un kaleju darbnīcas. Laukums pie Leiverkroga 20. gadsimta sākumā bija tirgus vieta, kur sabrauca apkaimes tirgotāji.

## Saules iela

Vēstures gaitā mainījusi nosaukumu septiņas reizes: Lielā iela jeb Grosse Strasse – Vienības iela – Saules iela – Vienības iela – Saules iela – Gogoļa iela – un atkal tomēr Saules iela. Iela bija rosīga: šeit atvēra pirmo viesnīcu un tirgotavu, pirmo zirgu pasta staciju, pirmo āra kafējnicu. Saules iela bija viena no pirmajām nobruģētajām (20. gadu beigās) un, iespējams, pirmā asfaltētā (1959. gadā) – kādu laiku pa vienu posmu pajūgiem pat braukt aizlīdzēja, lai pakavi nesabojātu jauno segumu.

## Poruka iela

Tikai 150 metrus gara, tomēr vēsturiski nozīmīga. Šeit cēla divas no trim Madonas laukakmeņu ēkām: viesnīcu ar traktieri. Aiz viesnīcas – tirgotāja Ļaviņa māja ar savdabīgu tornīti. Pēc tās nojaukšanas 1950. gados tās vietā uzcēla universālveikalu ar neparastu dzelzsbetona jumtu un granīta cēlapmetumu. Iela bruģēta 1950. gadu sākumā; vēsturiskais bruģakmens daļēji saglabājies vēl šodien – automašīnu stāvvietās.

**Friziera - - mācekle**  
var pieteikties Lazdonas ielā Nr. 4, frizētavā.



Blaumaņa iela no Poruka ielas puses, trīs tā sauktās "Liktens ēkas", 20. gadsimta sākums. G. Rūtentāla foto.



Skats uz Saules un Porukas ielas stūri. 20. gadsimta 30. gadi. V. Upiša foto.



Raiņa un Blaumaņa ielu krustojums, skats uz cietuma sētu. 1950. gadi.

## Blaumaņa iela

Nosaukumu ieguvusi par godu rakstnieka Rūdolfa Blaumaņa piemīnī. Ielas sākumā līdz pat sešdesmitajiem gadiem atradās Madonas tirgus laukums, tagad – Saieta laukums. Šeit darbojās viesnīca un traktieris, īsu laiku arī pilsētas slimnīca. Bet aiz Biržu ielas pamazām sākās dzīvojamā ēku celtniecība.

## Raiņa iela (agrāk – Baloža)

Viena no slīpākajām Madonas ielām. 1935. gadā, sabiedrībai ziedojot gan naudu, gan materiālus, uzcelt aizsargu namu. Preti tam vēl šodien redzama viena no vecākajām mājām – kādreizējā Kļaviņa kafejnīca, tagad "Slāgera" beķereja. Padomju gados iela apbūvēta ar daudzdzīvokļu namiem, tautā dēvētiem par "Zvaigžņu pilsētiņu".

No Madonas novadpētniecības un mākslas muzeja izstādes pilsētvīdē "Septiņas ielas laiku lokos" (izstādīta 02.06.2023.–25.07.2023.)

Izstādi iekārtoja: Zane Grīnvalde, Elīna Krupko, Ramona Veckalniņa, Raimonds Leitāns



Skats no Skolas ielas uz Madonas ģimnāziju un muižas klēti (tagadējo muzeja Izstāžu zāli). Muižas klētī – ugunsdzēsēju novērošanas tornītis, ap 1930. gadu.



Skats uz Madonas staciju un tur palikušajiem kara transportlīdzekļiem, tanku. 1944.–1945. gada ziema. E. Rudenājas foto.



Ļūļaņa zārku darbnīca un fotodarbnīca, blakus Baidiņa aptiekai, ap 1910. gadu.

## Skolas iela

Nosaukumu ieguvusi pēc Maidela plānā paredzētajām izglītības ēkām. 1926. gadā šeit uzcelt pirmo trīsstāvu ēku Madonā – tagadējo Valsts ģimnāziju, tad sākumskolu. Uz Skolas ielas atrodas arī muzejs bijušajā Biržu muižas klēti un bibliotēkas ēka, kas celta tā slimnīca (1933), bet agrāk šajā vietā stāvēja muižas ūdensdzirnavas.

## Biržu iela

Viens no senākajiem ceļiem, kas ved uz Biržu muižu. Ja Raiņa iela ir viena no slīpākajām, tad Biržu – viena no stāvākajām. Kreisajā pusē, gar Pumpura ielu, teritorijā uz augšu kādreiz plānoja stadionu, taču no domas atteicās vietas nepiemērotības dēļ.

Viens no senākajiem ceļiem, kas ved uz Biržu muižu. Ja Raiņa iela ir viena no slīpākajām, tad Biržu – viena no stāvākajām. Kreisajā pusē, gar Pumpura ielu, teritorijā uz augšu kādreiz plānoja stadionu, taču no domas atteicās vietas nepiemērotības dēļ.

# Senākās liecības

par Madonas pilsētas teritorijas un tuvākās apkārtnes apdzīvotības aizsākumiem

Senākās liecības par tagadējās Madonas pilsētas teritorijas un tuvākās apkārtnes apdzīvotības aizsākumiem ir trūcīgas un nedrošas.

Senākā liecība par iespējamu cilvēka klātbūtni ir pie Lazdonas Baznīckroga atrastais akmens kalts. Bet tas ir savrupatradums, un tuvākajā apkārtnē līdz šim nav konstatētas citas cilvēku darbības pēdas. Kalts šajā vietā varēja nonākt arī no citurienes, pārvietojot zemi saistībā ar kādiem būvdarbiem vai ceļu remontu.

Akmens rikus lietoja arī bronzas laikmetā. Liecības par to ir atrastas Lazdonas, Praulienas un Sarkanu apkārtnē, un tas norāda, ka Madonas tuvumā šajā laikā apdzīvotība ir bijusi. Pēc nostāstiem, pie iepriekšminētā Baznīckroga atrasts arī bronzas kaklariņķis ar tauru galiem, bet tas

vēlāk esot pazudis. Tādi riņķi bija raksturīgi 2.–4. gs. (agrā dzelzs laikmeta vidus) sieviešu rota.

Var droši apgalvot, ka, sākot ar vidējo dzelzs laikmetu (6. gs.), Madonas pilsētas teritorija un tuvākā apkārtnē bijusi apdzīvota. Tas ir latgaļu kultūras veidošanās laiks šajā apvidū. Par to liecina plašie Madonas senkapi starp Gaujas, Rūpniecības

un Cservaines ielu. Apkārtnes ļaudis senkapos apbedīti ļoti ilgstoši – līdz jaunākajiem laikiem (18. gs.). 15. gs. sākumā Madonas apkārtnē kā Cservaines pilsoņnoda daļa ietilpa Jerusāles valsti. Livonijas krusta kari gaitā Madonas apkārtnē nonāca Rīgas bīskapa valdījumā, iedzīvotājiem bija jāpieņem kristietība. Šī robežšķirtnē vērojama arī Madonas sen-

# Madonas muiža, uz kuras zemes veidojās pilsētas centra apbūve

Madonas pilsētas centrs sākotnēji veidojās uz tāda pašā nosaukuma muižas zemes. Muiža kā saimnieciska vienība pastāvēja līdz Latvijas Republikas agrārreformai. Laika gaitā mainījušies tās īpašnieki, nevienam no tiem Madona nebija dzīvesvieta, tāpēc kungu māja uzcelta netika.

Vācu 19. gs. autori raksta, ka divu arķļu zemi Madonas muižai Rīgas arhibīskaps Silvestrs Stodēvešers 1461. gadā atdalījis no Cservaines muižas un izlēpojis Lorenčam Šmenenam. Tomēr dokumentā Madonas vārds nosaukts nav un zemes robežu apraksts attiecas uz teritoriju tuvāk Cservainei. Latviešu valodā Madonas muižu 18.–19. gs. sauca par Biržu muižu.

Droši par Madonas muižu var runāt pāris gadsimtus vēlāk.

1691. gadā mērnīeks Johans Abrahams Ulrihs zīmēja Madonas muižas zemju plānu.

Kopš 1760. gada muiža piederēja Krievijas armijas virsniekam grāfam Aleksandram Buturīnam (1694–1767), kam to dāvinājis ķeizariene Elizabete. Pēc tam tā bija kroņa īpašums, ko ķeizariene Katrīna II uzdāvināja citam virsniekam – Semjonam Zoričam (1743–1799). 1795. gadā muižu nopirka Kristofs



Pēdējie izrakumi (2008. g.) Madonas senkapu jaunākajā daļā, kas atrodas Rūpniecības–Cservaines ielu apkaimē. Izrakumus vadīja Mārtiņš Ruša (pirmais no labās). Foto autors: Janis Susters.

Adams fon Rihters (1751–1815), kas pildīja arī Vidzemes civilgubernatora amatu. No viņa mantiniekiem 1815. gadā Madonas muižu (arī Cservaini, Aizkuju, Bučausku, Kraukļu) nopirka Adolfs Heinrihs fon Vulfs (1765–1843), pēc tam īpašnieki bija viņa pēcteci Juliuss Voldemārs fon Vulfs (1809–1872), Adolfs Gerhards fon Vulfs (1857–1904); agrārreformas gaitā to atsavināja Vilhelmam Adolfam Edmūdā fon Vulfam.

1873.–1875. gadā sāka Madonas muižas 28 zemnieku saimniecību izpirkšana. Muižas zemi šķērsoja 20. gs. sākumā būvētais šaursliežu dzelzceļš Stukmaņi–Vecgulbene. Tolaik muižas centra zemi sāka iznomāt apbūves gabaliem. Nomas līgumā bija paredzēts, ka divu gadu

laikā jāuzceļ vismaz viena ēka, nomas nauda jāmaksā par pusgadu uz priekšu. Līdz Pirmajam pasaules karam noslēgti apmēram 40 zemes nomas līgumi. Par muižas īpašnieka līdzekļiem dzelzceļa stacijas apkārtnē uzcēla vairākas ēkas, kuras telpas izīrēja tiesu iestādēm, policijai, cieltumam, viesnīcai, zirgu pastam. Lauksaimnieciski izmantojamo muižas centra zemi pārzināja rentnieks: pirms pasaules kara tas bija Hugo Apeltofts, tad Alfreds Polfanders.

Agrārreformas brīdī muižas centrā bija deviņas celtnes: pārvaldnieka dzīvojamā ēka, strādnieku dzīvojamā ēka, kas uzcelta uz agrāko ūdensdzirnavu pamatiem, divas paraleli celtas kūtis ar iežogotu laidaru starp tām, divas laukakmeņu



Tirgus pie Leiverkroga, 1908. gads.

klētis, viena guļbaļķu klēts, koka šķūnis mūra stabos, laukakmeņu rija. Vēl viens koka šķūnis mūra stabos uzcelts attālāk no centra, 20. gados to pārbūvēja par lopkautuvi. 20. gadsimta sākumā muižas īpašums bija arī Leiverkrogs pie Berzaunes–Cservaines ceļa.

Līdzās muižas centram atradās kādreizējā pagastmāja ar skolas telpu augstāva, vēlāk tur bija zemnieku virsties. Agrārreformas gaitā pārvaldnieka māju un klēti tai blakus nodeva Zemkopības ministrijai, tur iekārtota rajona veterinārārsta pieņemšanas un dzīves vieta. Līdz 2003. gada pārbūvei pārvaldnieka māja bija saglabājusies apvalkdūmeņa daļa.

Netālu no muižas saimniecības ēkām pēc arhitekta Arnolda Maidela projekta 20. gadu vidū uzcēla vidusskolas trīsstāvu namu. Maidels kūti, klēti un riju piedāvāja pārbūvēt skolas vajadzībām, iekārtojot tur skolotāju dzīvokļus, sporta zāli un audzēkņu internātu, taču tas netika realizēts. Agrāko ūdensdzirnavu vietā 30. gados uzcēla slimnīcu, kopš 2003. gada pārbūves tur atrodas Madonas bibliotēka un Madonas novadpētniecības un mākslas muzeja krātuve. Pie muižas mūra klēts 1984. gadā piebūvēja muzeja izstāžu zāles. Pārējās muižas ēkas nav saglabājušas.

Netālu no muižas saimniecības ēkām pēc arhitekta Arnolda Maidela projekta 20. gadu vidū uzcēla vidusskolas trīsstāvu namu. Maidels kūti, klēti un riju piedāvāja pārbūvēt skolas vajadzībām, iekārtojot tur skolotāju dzīvokļus, sporta zāli un audzēkņu internātu, taču tas netika realizēts. Agrāko ūdensdzirnavu vietā 30. gados uzcēla slimnīcu, kopš 2003. gada pārbūves tur atrodas Madonas bibliotēka un Madonas novadpētniecības un mākslas muzeja krātuve. Pie muižas mūra klēts 1984. gadā piebūvēja muzeja izstāžu zāles. Pārējās muižas ēkas nav saglabājušas.

Netālu no muižas saimniecības ēkām pēc arhitekta Arnolda Maidela projekta 20. gadu vidū uzcēla vidusskolas trīsstāvu namu. Maidels kūti, klēti un riju piedāvāja pārbūvēt skolas vajadzībām, iekārtojot tur skolotāju dzīvokļus, sporta zāli un audzēkņu internātu, taču tas netika realizēts. Agrāko ūdensdzirnavu vietā 30. gados uzcēla slimnīcu, kopš 2003. gada pārbūves tur atrodas Madonas bibliotēka un Madonas novadpētniecības un mākslas muzeja krātuve. Pie muižas mūra klēts 1984. gadā piebūvēja muzeja izstāžu zāles. Pārējās muižas ēkas nav saglabājušas.

Netālu no muižas saimniecības ēkām pēc arhitekta Arnolda Maidela projekta 20. gadu vidū uzcēla vidusskolas trīsstāvu namu. Maidels kūti, klēti un riju piedāvāja pārbūvēt skolas vajadzībām, iekārtojot tur skolotāju dzīvokļus, sporta zāli un audzēkņu internātu, taču tas netika realizēts. Agrāko ūdensdzirnavu vietā 30. gados uzcēla slimnīcu, kopš 2003. gada pārbūves tur atrodas Madonas bibliotēka un Madonas novadpētniecības un mākslas muzeja krātuve. Pie muižas mūra klēts 1984. gadā piebūvēja muzeja izstāžu zāles. Pārējās muižas ēkas nav saglabājušas.

Netālu no muižas saimniecības ēkām pēc arhitekta Arnolda Maidela projekta 20. gadu vidū uzcēla vidusskolas trīsstāvu namu. Maidels kūti, klēti un riju piedāvāja pārbūvēt skolas vajadzībām, iekārtojot tur skolotāju dzīvokļus, sporta zāli un audzēkņu internātu, taču tas netika realizēts. Agrāko ūdensdzirnavu vietā 30. gados uzcēla slimnīcu, kopš 2003. gada pārbūves tur atrodas Madonas bibliotēka un Madonas novadpētniecības un mākslas muzeja krātuve. Pie muižas mūra klēts 1984. gadā piebūvēja muzeja izstāžu zāles. Pārējās muižas ēkas nav saglabājušas.

Netālu no muižas saimniecības ēkām pēc arhitekta Arnolda Maidela projekta 20. gadu vidū uzcēla vidusskolas trīsstāvu namu. Maidels kūti, klēti un riju piedāvāja pārbūvēt skolas vajadzībām, iekārtojot tur skolotāju dzīvokļus, sporta zāli un audzēkņu internātu, taču tas netika realizēts. Agrāko ūdensdzirnavu vietā 30. gados uzcēla slimnīcu, kopš 2003. gada pārbūves tur atrodas Madonas bibliotēka un Madonas novadpētniecības un mākslas muzeja krātuve. Pie muižas mūra klēts 1984. gadā piebūvēja muzeja izstāžu zāles. Pārējās muižas ēkas nav saglabājušas.

viena no pagaidām 10 zināmajām ezermitnēm, kas atrastas tikai Vidzemes ezeros. Tās ir 8.–11. gs. latgaļiem raksturīgs nocietinātu apmetņu veids, kam paraleli pastāvēja apmetne uz sauszemes (nav konstatēta). 1959. gadā arheologs Jānis Apals (1930–2011) sāka pārbaudīt Latvijas ezeros, un pirmais veiksmīgais rezultāts bija ezermitnes Salas ezera konstatēšana. Objekts ir tikai apzināts, nav pētīts.

Pirmos izrakumus senkapos veicis vācbaltiešu arheologs Kārlis fon Zīverss (*Jakob Carl Georg Graf von Sievers*, 1814–1879) 1878. gadā, bet 20. gs. pirmajā pusē periodiski atrastas senlietas. 1953. gadā šajā vietā tika sāta autotransporta uzņēmuma būvlaukuma sagatavošana, un darbu laikā atklājās vairāki apbedījumi. Tad arī tika veikti pirmie plašākie izrakumi arheologa, tobrīd Madonas novada pētīšanas muzeja zinātniskā līdzstrādnieka Vladislava Urtāna vadībā.

Ilze Gaujēna

# Madonas ģerboņa tapšana nebija ne ātra, ne vienkārša



Pirmie priekšlikumi tika izvirzīti 1928. gadā – tikai divus gadus pēc tam, kad Madona ieguva pilsētas tiesības. Madonas pamatskolas zīmēšanas skolotājs Nikolajs Kārklis izstrādāja ideju ar sviesta spaini, linu kūli un ozolu, kura 42 lapas simbolizēja apriņķa pagastus – taču Heraldikas komiteja projektu noraidīja, jo tas neatbilda heraldikas prasībām un ozolu savā ģerbonī vēlējas redzēt vairākas Latvijas pilsētas. Tālākie mēģinājumi – arī melnā lauka zelta krusts – aizgāja nebūtībā. Galīgais risinājums radās tikai 1937. gadā: Rīgas mākslinieks Kārlis Krauze ierosināja sarkanā laukā uz labo pusi pagrieztu zelta gaiļu galvu – gaismas, modrības un bagātās kultūras dzīves simbolu. 1938. gada 21. oktobrī to apstiprināja Valsts prezidents Kārlis Ulmanis. Padomju okupācija ģerboni *apklusināja*, taču 1989. gada 14. jūnijā Madona to atguva atpakaļ – un zelta gaiļis vēl šodien kalpo kā pilsētas simbols.

Pēc Reiņa Auļiņa sagatavotā materiāla

## Fakti par Madonu periodikā

### 1959. gads

- 29. marts: Madonas 1. vidusskola svin savu 50 gadu jubileju ar plašu salidojumu.
- 11. decembris: Kultūras nama dramatiskajam kolektīvam (režisors Uldis Sedlenieks) piešķirts Tautas teātra nosaukums.

### 1960. gads

- 10. janvāris: Smecerēs silā notiek pirmās slēpošanas sacensības par laikraksta „Stars” ceļojošo kausu, ko izcīnīja Madonas 1. vidusskolas komanda.
- Jūnijs: Pabeidz būvēt Madonas estrādi ar 2000 vietām dziedātajiem

un 6400 vietām skatītājiem.

- 11. augusts: Svinīgi atklāts jaunais universālveikals.
- 1. septembris: Madonā darbu uzsāk bērnu sporta skola.
- Decembris: Darbu uzsāk augstsprieguma līnija Krustpils – Gulbene ar apakšstaciju Madonā,

beidzot pilnībā apmierinot pilsētas vajadzību pēc elektroenerģijas.

### 1961. gads

- 1. janvāris: Visi strādnieki un kalpotāji Madonā pāriet uz 7 stundu darba dienu.
- Jūlijs: Uzcelta jauna ēka

sadzīves pakalpojumu darbnīcām.

### 1962. gads

- 7. novembris: Svinīgi atklāts jauns un moderns kinoteātris „Vidzeme”, kas kļuva par galveno pilsētas kultūras centru.

### 1964. gads

- Maijs: Madonā sāk uzstādīt pirmos šķidrās gāzes balonus dzīvokļos; uzstādīšana toreiz maksāja 5,3 rubļus.
- Jūlijs: Atklāts jauns ūdenstornis Parka kalnā.
- Gada nogale: Madonā atvērta

sadzīves priekšmetu nomas punkts, kur par 50 kapeikām dienā varēja iznomāt veļas mašīnu, bet par 25 kapeikām – putekļu sūceju.

### 1965. gads

- Marts: Eksploatācijā nodota pilsētas pirmā sešstāvu dzīvojamā māja ar 48 dzīvokļiem.

### 1967. gads

- 1. janvāris: Bijušā kinoteātra „Oktobris” (celts 1950. gadā) telpas sāk darboties Pienas namam.
- Decembris: Madonā atvērta bērnu dārzs „Priedīte”.

### 1968. gads

- Augusts: Nodots ekspluatācijā Madonas pasta ēkas papildkorpus, kas ļāva pēc tālsatiksmes telefonu centrāles uzstādīšanas paplašināt pilsētas telefonu tīklu par 500 jauniem abonentiem.

### 1969. gads

- 27. septembris: Svinīgi atklāta jauna Madonas 1. vidusskolas ēka.
- 1970. gads
- Decembris: Darbu sāk apgaismes ķermeņu rūpnīca (vēlākā rūpnīcas „Darba spars” filiāle).

**droškas, vāgus, raģavas**

anapas lūda dāmas, kas atbilst uz laicīgumu šeit. Bez tam uz pašmērķa papilnīga daudzas mēģina

Omas, Jāņrocis, ... A. BERKIS.

God. Madonas un apkārtnes publikai paziņoju kā savu

**GRĀMATU UN RAKSTĀMLIETU VEIKALU**

pārvietoju uz Rīgas bulv. № 4, Keirāna kga namā, Madonā. Krājumā jaunāka dailiteratūra, zinātniska satura gramatas, dažādi periodiski izdevumi un t. t.

O. Kalniņš.

9. Madonas aizsargu pulks sarīko š. g. 2. martā Madonas Izglīt. b-bas zālē

**Karnevālu - Fasīngu „1001 nakts”**

Zāle grezni tiks pārvēidota par Šeherezades pili. Daudz efektu un dažādu pārsteigumu.

**3 labākās maskas tiks godalgotas 3**

**Iznomājams kafijas paviljons**

Rīgas bulv. № 1 uz sevišķi izdevīgiem noteikumiem. Tuvākas ziņas pie J. Saulona, Baidiņa kga auglūdens iestādē.

Apmekļējiet visi! Nenozēlosiet!

Madonas Izgl. biedrība svētdien, 23. martā š. g. Aspazijas 5 cēlienu drama

**VAIDĒLOTE**

Jaunas dekorācijas N. Karkliņa kga pagatavotas. Kostīmi no Rīgas Nac. teātra.

Ar šo paziņoju god. Madonas un apkārtnes patērētājiem, ka esmu atvērusi

Madonā, Rīgas ielā Nr. 3, Baruš kga namā

Grāmatu un rakstāmlietu tirgotavu **„Dzintars”**

Piedāvāju rakstāmlietas un grāmatas plašā izvēlē par godīgām cenām.

Mani ilggadīgie piedzīvojumi un sasniegtie rezultāti grāmatu tirdzniecībā dod man cerības, ka spēšu iemantot arī madoniešu simpatijas.

Cerot uz jūsu god. atbalstu grām. tirgot. „DZINTARS” ip. OLGA MIKELSONS.

**Na reklama bet patiesība!**

Ar šo priecīties un izteikt vēlmi uz atvēršanu un gat.

**panākumus dāvē.**

Izdevums izdevums izdevums. Izdevums izdevums izdevums.

**Istie Senču pravietojumi**

P. Gauzena drogu veikals, Madonā, Puruka ielā Nr. 2.

**„RĪGAS VIESNĪCA” MADONĀ**

Rīgas bulvārī, pretim stacijai (agr. pasta telpās). Tālr. 37.

**Visizdevīgākā vieta ieeļofājājiem Madonā.**

Glītas, siltas un patīkamas istabas. Pie viesnīcas ierīkots bagatīgs kēķis ar siltiem un aukstiem ēdieniem.

Zolida apkalpošana. Mērenas cenas.

Brokastis, pusdienas un vakariņas. Mēnešniekiem par pazētiem un minātām cenām.

Augstieciņībā Z. GRĪNFELDS.

**Skaisti un izturīgi BEŅKI**

ar čuguna kājām, priekš kapiem un dārziem. Arī cementa aplējumi kapu kopijām.

Dabūjami Madonā **Blumberga granita rūpniecībā.**

Tālr. Madonā 77.

Ar nodrošinātu labu ražu slodot

**pirmā lab. pikētus stādus.**

Kapņu, kālu, tomātu, paku un citus stādus var dabūt Madonā, Baložu ielā Nr. 23, pie J. Sturāja.

**Kanarijas putniņi**

labi dziedātāji - pārdodami.

Lazdonas ielā Svārpstona kga mājā

**Dzīvoklis**

2 istabas un kēķis, izdodamas

Madonā, Rīgas bulv. Nr. 19.

**„Centrālā viesnīca”**

Madonā, Rīgas bulv. 4.

Pielikums raģavas, siltas, bet cēls istabas. Lapa un kapi. Patsam. Izdevums. Izdevums.

Participācijas! P. KAMPE.

**Ka 2x2 ir četri**

to zin pat Neticīgais Toms un aizmārgs filozofs, bet Jans jācin, ka arī mūsu laikraksts „Madonas Ziņas” ir vienīgais provincē, kas maksā tikai 6 santīmi. Saturs arvien interesants. Abonēšanas maksa 30 sant. mēnesī.

Šo patiesību nerurat zem pūra, bet pasakāt arī saviem draugiem un paziņām!

Mūsu agrāko un jauno paziņu ievēribu lūdzam

griest uz mūsu jauno veikalu

**Madonā, Rīgas bulv, № 19**

(pie pasta)

Moderni čemodāni, finiera rokas somas, pastkaršu un ierakstāmie albumi, puķu vāzes, tintiņas, grezni dzejoļu krājumi, praktiskas zinātniskas grāmatas par saimniecību, zemkopību, dārzkopību, ārstniecību; lielas, interesantas lapa grāmatas, skaistas skatu kartes, rakstāmās un zīmējamas lietas, trauki, sikas preces un spoģi.

Briedis.

God. Madonas apkārtnes lauksaimniekiem daru zināmu, ka sākot ar 1. maiju esmu atvēris

**LAUKSAIMNIEC. MAŠĪNU UN MĀKSLĪGO MĒSLU TIRGOTAVU**

**OZOLNIEKA DIVRITENĪ**

šujmašīnas, patafoni, patafonu plates, koloniāl preces u. t. t. u. t. t.

Madonā, Rīgas bulv. 9. Saulīt kga namā. (Bijušā Latv. Lauks. Ekon. S-bas telpās)

M. ZEMTURS.

Paziņoju

izdev. Madonā un apstādīties pilsētiņai, ka

**A. Dancigera krāšotava**

— pazemina cenās —

Ar šo priecīties un izteikt vēlmi uz atvēršanu un gat.

Izdevums izdevums izdevums. Izdevums izdevums izdevums.

Akumulatorus uzpildīšanai lūdzu nodot katras nedēļas pirmdienās,

**P. Baidiņa**

Auto remont darbnīca

Madonā, Rīgas bulv. Nr. 1.

Madonas Izglītības Biedrība sarīko

savās telpās

**Karnevalu Nakts Eģiptē**

š. g. 25. janvari

Frizēju dāmas un kungus. Manikirēju.

Rīgas ielā № 2.

Ar cienību N. UŠKIS.

**Dipl. masētāja**

**Olga Zvejnieks**

pieņem pacientus

**Madonā, Liepajas ielā Nr. 8,**

pretim jaunceļamai katoļu baznīcai.

Jaunspulierēts

**drēbju skapis**

magoņu koka krāsā pārdodams par Ls 70.

Uz Pasūtījumu pieņemu dažādus mēbeļu darbus. Pārpulirēju arī lietotas mēbeles

K. Neilandts

Madonā Avotu ielā 21. Tālr. 142.

**10. madona**

IZDEVĒJS

MADONAS NOVADA PAŠVALDĪBAS

ATTĪSTĪBAS NODAĻA

ATBILDĪGAIS PAR IZDEVUMU

LAURA KOVTUNA

IESPIESTS

SIA “ERANTE”

© VISAS TIESĪBAS PATURĒTAS

2026

**Jaunā aptieka**

sākot ar pirmdienā, š. g. decembris 3. gada sākumā savās telpās,

— Tirdz. ielā Nr. 3. —

— P. DOLMANS

Madonā.

**Svaigs piens**

Trīs reizes dienā dabūjams

**Valmieras ielā Nr. 7**

**Cepuru darbnīca**

Madonā, Rīgas bulv. Nr. 4.

Pieņem pasūtījumus un pagatavo priekš visām sezonām dāmu cepures pēc visjaunākās modes un fasoniem. Glīts un moderns darbs.

**Upits.**