

LĪGUMS Nr. 2.4.5./145-17

„Gaismas iekārtu piegāde un uzstādīšana Madonas novada Dzelzavas pagasta kultūras namam”

Madonā

2017. gada 26.jūlijā

Madonas novada pašvaldība, kuras vārdā saskaņā ar pašvaldības saistošo noteikumu Nr.1 “Madonas novada pašvaldības nolikums” 81.2.punktu rīkojas tās izpilddirektors Āris VILŠĶĒRSTS, turpmāk saukts – Pasūtītājs, no vienas puses, un

SIA “Čivix”, kuras vārdā saskaņā ar _____ rīkojas _____, turpmāk saukts - Izpildītājs, no otras puses,

pamatojot ar publiskā iepirkuma Nr.MNP2017/21_ELFLA “Aprīkojuma piegāde un uzstādīšana Madonas novada Dzelzavas pagasta kultūras namam” dokumentu prasībām, Izpildītāja piedāvājumu un iepirkumu komisijas pieņemto lēmumu par līguma slēgšanas tiesību piešķiršanu iepirkuma 2. daļā (turpmāk tekstā – Iepirkums),

īstenojot Eiropas Lauksaimniecības fonda lauku attīstībai (ELFLA) Latvijas Lauku attīstības programmas 2014.-2020.gadam pasākuma “Darbību īstenošana saskaņā ar sabiedrības virzītas vietējās attīstības stratēģiju” projektu “Aprīkojuma iegāde Dzelzavas pagasta kultūras namam”, identifikācijas numurs 16-05-AL23-A019.2203-000014 (turpmāk tekstā – Projekts):

izrādot brīvu un nepiespiestu gribu, bez maldības, viltus un spaidiem, noslēdz šādu līgumu ar pielikumiem (turpmāk tekstā – Līgums):

1. LĪGUMA PRIEKŠMETS

- 1.1. Pasūtītājs uzdod un Izpildītājs apņemas ar saviem materiāliem, darbaspēku un citiem resursiem piegādāt un uzstādīt jaunu *gaismas iekārtu* aprīkojumu (turpmāk tekstā – prece) saskaņā ar Tehnisko specifikāciju un Tehnisko piedāvājumu un Iepirkuma dokumentu noteikumiem, turpmāk tekstā - Darbi.
- 1.2. Līguma objekts ir Tehniskajām specifikācijām atbilstošs kvalitatīvs piegādāts un uzstādīts aprīkojums, kurš darbojas vienotā sistēmā.
- 1.3. Izpildītājs uzņemas risku par neparedzētiem darbiem, tai skaitā arī, bet ne tikai, par konstatēto nepilnību vai kļūdu novēršanu, labošanu, par materiālu kvalitāti un tā atbilstību Pasūtītāja prasībām, par citiem darbiem un to izmaksām, kas izriet no objekta apraksta arī tad, ja tās nav tieši norādītas Līgumā vai Tehniskajā specifikācijā, bet ir nepieciešamas Līguma pilnīgai izpildei Iepirkumā paredzētajā apjomā, kvalitātē un termiņā. Šādu neparedzēto darbu dēļ līgumcena netiek grozīta.
- 1.4. Piegādes vieta: Madonas novada Dzelzavas pagasta kultūras nams, adrese: “Kultūras nams”, Dzelzava, Dzelzavas pagasts, Madonas novads.

2. LĪGUMCENA UN APMAKSAS KĀRTĪBA

- 2.1. Līgumcena par Līguma 1.1.punktā minēto Darbu izpildi, kas pamatota ar Izpildītāja Iepirkuma piedāvājumu, ir *euro 6 516,75* (seši tūkstoši pieci simti sešpadsmit *euro*, 75 centi) un PVN 21% *euro 1 368,52* (viens tūkstotis trīs simti sešdesmit astoņi *euro*, 52 centi) apmērā, kas veido **kopējo Līguma summu *euro 7 885,27*** (septiņi tūkstoši astoņi simti astoņdesmit pieci *euro*, 27 centi).
- 2.2. Līgumcena ir pamatota ar Izpildītāja piedāvājumu Iepirkumā, ņemot vērā veikto aritmētisko kļūdu labojumu. (*Piedāvājumā nav konstatētas aritmētiskas kļūdas*).
- 2.3. Līgumcena ietver visus Izpildītāja izdevumus, kas tam rodas saistībā ar Līguma izpildi, un visus piemērojamos nodokļus (izņemot pievienotās vērtības nodokli), kas Izpildītājam ir jāmaksā saskaņā ar Latvijas Republikas normatīvajiem aktiem.
- 2.4. Līgumcena ir noteikta par pilnīgu Darbu izpildi atbilstoši Līguma noteikumiem un tiks grozīta tikai Līgumā paredzētajos gadījumos.

3. SAMAKSAS NOTEIKUMI UN KĀRTĪBA

- 3.1. Pasūtītājs Līgumā noteikto līgumcenu samaksā bez starpmaksājumiem. Maksājumu veic tikai pēc pilnīgas Darbu izpildes un izpildījuma pieņemšanas Līgumā noteiktajā kārtībā.
- 3.2. Izpildītie Darbi tiek pieņemti ar Nodošanas un pieņemšanas aktu, to abpusēji parakstot. Izpildītājs sagatavo Darbu Nodošanas un pieņemšanas aktu un tam pievieno dokumentus (piemēram, elektroiekārtu CE sertifikātus (ja attiecināms), lietošanas instrukcijas latviešu valodā, elektropieslēguma vietu aprakstošā shēma, garantiju apliecinājoši dokumenti u.c.), no savas puses parakstītu iesniedz Pasūtītājam.
 - 3.2.1. Pēc iekārtu piegādes un uzstādīšanas, sistēmas darbības pārbaudes un personāla apmācības Puses abpusēji paraksta pieņemšanas – nodošanas aktu.
 - 3.2.2. Pasūtītājam ir jāveic maksājuma samaksa 15 (piecpadsmit) dienu laikā pēc Nodošanas un pieņemšanas akta abpusējas parakstīšanas un pareiza rēķina saņemšanas.
- 3.3. Pasūtītājs līgumsodu un zaudējumus ietur no jebkuras Izpildītājam izmaksājamās summas vai, ja tas nav iespējams, Izpildītājs tos maksā saskaņā ar Pasūtītāja rēķinu.
- 3.4. Izpildītājs sagatavo un iesniedz Pasūtītājam rēķinus Darbu apmaksai atbilstoši Līguma noteikumiem un Pasūtītāja prasībām, kas ir pamatotas ar Projekta ieviešanas un grāmatvedības noteikumiem.
- 3.5. Samaksu Pasūtītājs pārskaita uz Līgumā norādīto Izpildītāja norēķinu kontu. Par samaksas dienu ir uzskatāma Pasūtītāja veiktajā maksājuma uzdevumā norādītā diena.
- 3.6. Līguma grozījumu gadījumā atsevišķajiem darbiem (pozīcijām) cenas nosaka sekojoši:
 - 3.6.1. Līgumā esošiem darbiem (pozīcijām) un līdzvērtīgiem darbiem piemēro tādas pašas cenas kā Iepirkuma piedāvājuma attiecīgajā pozīcijā;
 - 3.6.2. Līgumā sākotnēji neesošiem darbiem (pozīcijām) un tādiem, kurus nevar uzskatīt par līdzvērtīgiem darbiem, Pasūtītāja atbildīgā persona izvērtē Izpildītāja piedāvātās un ar cenu kalkulācijām pamatotās vienību cenas un/vai līdzīga rakstura darbu cenām citos Pasūtītāja līgumos vai citas tirgū esošās cenas;
 - 3.6.3. Par izmaiņām, kuras nav apstiprinājis Pasūtītājs, samaksa nepienākas.

4. DARBU IZPILDES TERMIŅŠ

- 4.1. Līgums stājas spēkā ar tā abpusējas parakstīšanas brīdi.
- 4.2. Darbu izpildes gala termiņš ir 2 (divi) mēneši no Līguma abpusējas parakstīšanas dienas.
- 4.3. Darbu izpildes gala termiņa pagarināšana var notikt šādos gadījumos:
 - 4.3.1. Ja izpildes termiņa pagarināšanas nepieciešamība ir radusies no Pasūtītāja atkarīgu apstākļu dēļ.
 - 4.3.2. Ja Līguma izpildes kavējums ir radies saistībā ar cita līguma (kuru Pasūtītājs noslēdzis ar citu piegādātāju) izpildes kavējumu vai pārkāpumu un tādēļ Izpildītājs nav varējis veikt darbus noteiktajos termiņos.
 - 4.3.3. Ja ir pārtraukta vai kavēta Projekta ieviešana, kura ietvaros noslēgts Līgums.
 - 4.3.4. Ja ir pārtraukta vai kavēta citas iestādes īstenota ārvalstu finanšu instrumenta finansēta projekta ieviešana un tas ir saistīts ar Līguma izpildi.
 - 4.3.5. Līgumā paredzētajos gadījumos, kad Pasūtītājs uzņemas risku par Līgumā neparedzētiem darbiem.
 - 4.3.6. Ja Darbu izpildes termiņa pagarināšanas nepieciešamība ir radusies vai ir nepieciešama nepārvaramas varas dēļ.
 - 4.3.7. Ja Darbu izpildes termiņa pagarināšanas nepieciešamība ir radusies cita objektīva no Izpildītāja vai attiecīgi Pasūtītāja gribas vai darbības neatkarīga iemesla dēļ, kuru Izpildītājs vai attiecīgi Pasūtītājs iepriekš nevarēja paredzēt un novērst.
- 4.4. Darbu izpildes termiņa pagarinājuma apmēram (ilgumam) ir jābūt objektīvi pamatotam un pēc iespējas atbilstošam notikušajam kavējumam vai attiecīgi papildus

darbu izpildei vajadzīgajam laikam. Darbu izpildes termiņa pagarinājuma apmēru nosaka atbilstoši veicamo darbu apjomam un specifikai, piemēram, ņemot vērā konkrētos apstākļus, tomēr ievērojot Projekta ieviešanai paredzēto termiņu.

4.5. Darbu izpildes termiņa pagarināšana nekādā gadījumā nenotiek automātiski. Līguma izpildes gaitā Puses dokumentē apstākļus, kuri ir par pamatu Darbu izpildes termiņa pagarināšanai, un vajadzības gadījumā savlaicīgi vienojas par termiņa pagarinājumu atbilstoši Līguma noteikumiem.

5. IZPILDĪTĀJA PIENĀKUMI UN TIESĪBAS

5.1. Ievērot visus Iepirkuma dokumentu noteikumus.

5.2. Veikt Darbu izpildi kvalitatīvi un atbilstoši visiem attiecīgo jomu regulējošajiem normatīvajiem aktiem, tostarp, drošības noteikumiem, labas prakses vadlīnijām u.c., un izpildīt Līguma noteikumus.

5.3. Izpildītājam ir pienākums pēc Pasūtītāja pieprasījuma vai pēc savas iniciatīvas sniegt informāciju par Līguma Darbu izpildes gaitu, konstatētām vai paredzamām grūtībām un apstākļiem, kas var negatīvi ietekmēt Darbu izpildi, kā arī sniegt priekšlikumus par iespējamiem risinājumiem. Izpildītājam ir pienākums Līguma izpildes laikā nodrošināt informācijas apmaiņu par Darbu izpildi gan telefoniski, gan elektroniski, savlaicīgi sniedzot informāciju.

5.4. Ja tiek konstatētas nepilnības vai kļūdas, Izpildītājam ir pienākums tās novērst iespējami īsā termiņā.

5.5. Izpildītājam ir pienākums ievērot Darba izpildes termiņus un nodrošināt Darbam pienācīgu kvalitāti.

5.6. Izpildītājam ir tiesības saņemt samaksu par pienācīgi veiktajiem Darbiem.

6. PASŪTĪTĀJA PIENĀKUMI UN TIESĪBAS

6.1. Pasūtītājam ir pienākums pārbaudīt veikto Darbu atbilstību visām Tehniskajā specifikācijā noteiktajām prasībām.

6.2. Pasūtītājam ir pienākums pieņemt veiktos Darbus, ja atbilst visām Tehniskajā specifikācijā noteiktajām prasībām un Līguma noteikumiem, un veikt maksājumus saskaņā ar Līgumā noteikto apmaksas kārtību un apmēru.

6.3. Pasūtītājam ir tiesības saņemt no Izpildītāja informāciju un paskaidrojumus par Darbu izpildes gaitu un citiem Līguma izpildes jautājumiem.

6.4. Pasūtītājam ir tiesības nepieņemt Darbus un izvirzīt pretenzijas par izpildītajiem Darbiem, ja tie pilnībā vai daļēji neatbilst Tehniskajā specifikācijā noteiktajām prasībām vai Līguma noteikumiem, kā arī Pasūtītāja rakstiski sniegtajiem norādījumiem.

6.5. Lai nodrošinātu Līguma Darbu izpildījuma kvalitāti un atbilstību Līguma noteikumiem, Pasūtītājs ir tiesīgs iegūt neatkarīgu trešo personu atzinumu gadījumā, ja Pasūtītājam rodas šaubas izpildīto darbu kvalitāti vai atbilstību Līguma mērķim un noteikumiem.

6.6. Pasūtītājam ir pienākums nodrošināt telpu pieejamību Izpildītājam iekārtu piegādei un uzstādīšanai, par ko iepriekš savstarpēji vienojušies Pušu atbildīgie pārstāvji.

7. APAKŠUZŅĒMĒJI

7.1. Darba daļas veikšanai Izpildītājs piesaista Iepirkuma piedāvājumā norādītos apakšuzņēmējus, ja tie ir paredzēti.

7.2. Izpildītājs uzņemas pilnu atbildību par apakšuzņēmēju veiktajiem Darbiem atbilstoši Līguma un tā pielikumu prasībām.

7.3. Izpildītājs uzņemas atbildību par to, ka apakšuzņēmēji ir attiecīgi kvalificēti konkrēto darbu veikšanai.

7.4. Pasūtītājs ir tiesīgs pieprasīt Izpildītājam nomainīt jebkuru piesaistīto apakšuzņēmēju, ja tas pieļauj būtiskus defektus un/vai trūkumus Darbos vai arī tā darbinieki atkārtoti neievēro Līguma noteikumus, spēkā esošos normatīvos aktus.

- 7.5. Apakšuzņēmēja nomaiņu vai jauna apakšuzņēmēja piesaisti drīkst veikt tikai ar iepriekšēju Pasūtītāja rakstveida saskaņojumu. Lai Izpildītājs saņemtu Pasūtītāja saskaņojumu apakšuzņēmēja maiņai, vai jauna apakšuzņēmēja iesaistei, viņš Pasūtītājam iesniedz iesniegumu.
- 7.6. Gadījumā, ja tiek nomainīta tāda persona, uz kuras iespējām pretendents Iepirkumā balstījās savas kvalifikācijas pierādīšanai, tad Izpildītājs Pasūtītājam iesniedz visu nepieciešamo dokumentāciju, kas ir vajadzīga attiecīgās personas kvalifikācijas noteikumu pārbaudei konkrētajā gadījumā, atbilstoši Iepirkuma noteikumiem un Publisko iepirkumu likumam.
- 7.7. Pasūtītājs rakstiski piekrīt apakšuzņēmēja maiņai vai jauna apakšuzņēmēja iesaistei atbilstoši Publisko iepirkumu likumā noteiktajam, ciktāl tas attiecas uz piegādes līgumu.

8. LĪGUMA GROZĪŠANA

- 8.1. Puses, savstarpēji rakstiski vienojoties, ir tiesīgas izdarīt Līguma grozījumus, ja tie nemaina Līguma vispārējo raksturu (Līguma veidu un Iepirkuma dokumentos noteikto mērķi). Pasūtītājs uzņemas risku par Līgumā sākotnēji neparedzētiem darbiem, par kuriem risks nav jāuzņemas Izpildītājam, un vajadzības gadījumā groza Līgumu, ja to pieļauj Publisko iepirkumu likums un Līguma noteikumi.
- 8.2. Saņemot Izpildītāja iesniegumu par Līguma grozīšanu vai citādi konstatējot nepieciešamību grozīt Līgumu, Pasūtītājs izvērtē nepieciešamo grozījumu apjomu, objektīvo pamatojumu, raksturu, būtiskumu un pieļaujamību Publisko iepirkumu likuma izpratnē, ņemot vērā kompetento institūciju izstrādātos metodiskos norādījumus un vadlīnijas. Ja konkrētie grozījumi ir pieļaujami, tad tos klasificē, konkrēti atsaucoties uz Publisko iepirkumu likuma 61.panta attiecīgo daļu un Līguma punktu. Pasūtītājs Līguma grozījumu preambulā norāda vai atsevišķā lēmumā izvērtē katra grozījuma objektīvo nepieciešamību (pamatojumu), izdarītos apsvērumus un juridisko pamatojumu grozījumu pieļaujamībai.
- 8.3. Iepirkuma dokumentos noteiktās prasības Līguma izpildē ir spēkā un ir jāievēro arī tad, ja tie nav pievienoti kā Līgumam pielikums. Atkāpes no Iepirkuma dokumentos noteiktā vai piedāvājuma precizējumi, grozījumi ir pieļaujami tikai ar Pasūtītāja piekrišanu, kurš izvērtē ierosinājuma nepieciešamību, būtiskumu, pieļaujamību atbilstoši Līguma un Publisko iepirkumu likuma noteikumiem, un ar pieņemto lēmumu nemazina sākotnēji Iepirkuma dokumentos noteiktās prasības un nepasliktina savu stāvokli.
- 8.4. Pamatojot ar Publisko iepirkumu likumu un šo Līgumu, Līguma priekšmets var tikt grozīts tikai kādā no turpmāk minētajiem gadījumiem vai Līgumā citur minētā gadījumā:
- 8.4.1. Ikvienā gadījumā, kad grozījumi nav būtiski, atbilstoši Publisko iepirkumu likuma 61.panta pirmās daļas 1.un 2.punktam.
- 8.4.2. Piemērojot Publisko iepirkumu likuma 61.panta pirmās daļas 3.punktu un piekto daļu, - lai nodrošinātu sekmīgāku Līguma izpildes rezultātu, Pasūtītājs, pamatojot ar objektīvu nepieciešamību, ņemot vērā ekonomisko pamatotību, efektivitāti un Līguma kvalitātes uzlabošanu, bet nevērtējot attiecīgo grozījumu būtiskumu, var izdarīt grozījumus Līgumā, kopsummā nepārsniedzot 10 % (desmit procentus) no sākotnējās līgumcenas.
- 8.4.3. Piemērojot Publisko iepirkumu likuma 61.panta trešās daļas 1.punktu, Pasūtītājs paredz šādu gadījumu iespēju, nosacījumus, grozījumu apjomu un būtību:
- 8.4.3.1. Ja pēc Līguma noslēgšanas normatīvajos aktos tiek izdarīti grozījumi nodokļos un/vai nodevās, kas Izpildītājam pazemina vai paaugstina Līguma Darbu izmaksas un kuru ietekme uz izmaksām ir precīzi nosakāma (piemēram, PVN) vai pārbaudāma, tad pēc abu Pušu savstarpējas vienošanās līgumcena var tikt grozīta attiecīgo grozījumu apmērā.

- 8.4.3.2. Ja ir vajadzīgas izmaiņas, kas pamatotas ar tehnoloģiju attīstības progresa rezultātā pieejamām jaunām tehnoloģijām un risinājumiem, vai ja izmaiņas ir pamatotas ar objektīvu nepieciešamību, ņemot vērā ekonomisko pamatotību, efektivitāti vai sasniedzamā mērķa kvalitātes uzlabošanu. Šādas izmaiņas nevar pārsniegt 10 % (desmit procentu) apjomu no sākotnējās līgumcenas.
- 8.4.3.3. Ja ir objektīva nepieciešamība mainīt tehnisko risinājumu, grozījumu apjoms nedrīkst pārsniegt 20 % (divdesmit procentu) apjomu no sākotnējās līgumcenas.
- 8.4.4. Piemērojot Publisko iepirkumu likuma 61.panta trešās daļas 4.punktu, - ja Izpildītājs tiek aizstāts ar citu piegādātāju.
- 8.5.Līgums netiek grozīts, ja tas atbilstoši Publisko iepirkumu likuma regulējumam konkrētajā gadījumā nav pieļaujams vai ja plānotie grozījumi pēc būtības maina Līguma veidu vai mērķi.
- 8.6.Grozot Līguma priekšmetu, atbilstoši katram konkrētajam gadījumam var tikt grozīta arī līgumcena, darbu izpildes termiņš un citi atbilstošie noteikumi, ciktāl tas ir nepieciešams konkrēto grozījumu izpildei.
- 8.7.Līgumu groza tikai ar abpusēju rakstisku vienošanos, kas noformēta kā Līguma grozījumi. Visas izmaiņas, papildinājumi, vienošanās pie Līguma ir uzskatāmi par Līguma grozījumiem. Līguma grozījumi tiek secīgi numurēti.

9. LĪGUMA APTURĒŠANA, ATKĀPŠANĀS NO LĪGUMA UN IZBEIGŠANA

- 9.1.Lai novērstu neatbilstoši veiktu izmaksu risku Projektā vai gadījumā, kad Pasūtītājam tiek samazināts vai atsaukts Projekta finansējums, vai citu objektīvi pamatotu iemeslu dēļ, Pasūtītājs var vienpusēji apturēt Līguma darbību uz laiku, kas nepieciešams konkrēto risku izvērtēšanai, novēršanai vai samazināšanai, vai attiecīgi lēmuma pieņemšanai par Līguma Darbības izbeigšanu pirms termiņa.
- 9.2.Līguma darbība pirms termiņa var tikt izbeigta ar Pušu savstarpēju vienošanos.
- 9.3.Pasūtītājam ir tiesības vienpusēji pirms termiņa atkāpties no Līguma, ja ir iestājies kāds no turpmāk minētajiem gadījumiem:
- 9.3.1. Izpildītājs ir būtiski nokavējis Darbu izpildes gala termiņu un termiņa kavējumā nav vainojams Pasūtītājs. Par būtisku kavējumu ir uzskatāms periods, kas pārsniedz 1 (vienu) mēnesi.
- 9.3.2. Darbu izpildījums neatbilst Līgumam, šī neatbilstība nav novērsta Līgumā noteiktajā termiņā vai nevar tikt novērsta un neatbilstībā nav vainojams pats Pasūtītājs.
- 9.3.3. Izpildītājs Iepirkuma vai Līguma noslēgšanas, vai Līguma izpildes laikā ir sniedzis nepatiesas ziņas vai apliecinājumus;
- 9.3.4. Ir pasludināts Izpildītāja maksātnespējas process vai iestājušies citi apstākļi, kas liedz vai liegs piegādātājam turpināt Līguma izpildi saskaņā ar Līguma noteikumiem, vai kas negatīvi ietekmē Pasūtītāja tiesības, kas izriet no Līguma.
- 9.3.5. Izpildītājs Līguma noslēgšanas vai izpildes laikā ir pārkāpis normatīvo aktu attiecībā uz Līguma slēgšanu vai izpildi.
- 9.3.6. Izpildītājs nepilda kādu būtisku Līgumā paredzētu pienākumu.
- 9.3.7. Izpildītājs ir patvaļīgi pārtraucis Līguma izpildi, piemēram, ilgstoši neatbild uz Pasūtītāja vēstulēm vai iesniegumiem, vai Līgumā norādītā kontaktpersona neatsaucas uz saziņas aicinājumiem un Izpildītājs nav sasniedzams Līgumā norādītajā adresē.
- 9.3.8. Ja Darbu izpilde nav iespējama bez Līguma grozījumiem un atbilstoši Publisko iepirkumu likumam attiecīgie Līguma grozījumi konkrētajā situācijā nav pieļaujami.
- 9.3.9. Ja ārvalstu finanšu instrumenta vadībā iesaistīta iestāde nav apstiprinājusi projekta pieteikumu vai ir samazinājusi sākotnēji paredzēto finansējumu un, līdz ar to, Pasūtītājam nav vajadzīgā finansējuma Projekta īstenošanai;

- 9.3.10. Ja ārvalstu finanšu instrumenta vadībā iesaistīta iestāde ir noteikusi Projekta izmaksu korekciju 25 % vai lielākā apmērā no līgumcenas, un minētā korekcija izriet no Izpildītāja pieļauta Līguma pārkāpuma;
- 9.3.11. Ja ārvalstu finanšu instrumenta vadībā iesaistītā iestāde ir konstatējusi normatīvo aktu pārkāpumus līguma noslēgšanas vai izpildes gaitā, un tādēļ tiek piemērota Līguma izmaksu korekcija 100 % apmērā.
- 9.3.12. Ārējā normatīvajā aktā noteiktajos gadījumos.
- 9.3.13. Turpmāku Līguma izpildi padara neiespējama nepārvarama vara.
- 9.4. Izpildītājam ir tiesības vienpusēji pirms termiņa atkāpties no Līguma, ja ir iestājies kāds no turpmāk minētajiem gadījumiem:
- 9.4.1. Pasūtītājs ir būtiski nokavējis samaksas termiņu par vairāk kā 1 (vienu) mēnesi un kavējumā nav vainojams Izpildītājs.
- 9.4.2. Pasūtītājs pārkāpj vai nepilda citu būtisku Līgumā paredzētu pienākumu;
- 9.4.3. Pasūtītājs ir patvaļīgi pārtraucis Līguma izpildi, piemēram, ilgstoši neatbild uz Izpildītāja vēstulēm, iesniegumiem, vai Līgumā norādītā kontaktpersona neatsaucas uz saziņas aicinājumiem un Pasūtītājs nav sasniedzams Līgumā norādītajā adresē.
- 9.4.4. Turpmāku Līguma izpildi padara neiespējama nepārvarama vara.
- 9.5. Iestājoties kādam no Līgumā paredzētajiem gadījumiem, Puse ir tiesīga vienpusēji pirms termiņa atkāpties no Līguma un ar to Līgums tiek izbeigts pirms termiņa, ja tā vismaz 20 (divdesmit) darba dienas iepriekš par plānoto Līguma izbeigšanu ir brīdinājusi otru pusi un, savukārt, otra puse 10 (desmit) darba dienu laikā vai citā termiņā, par ko Puses iepriekš vienojušās, nav novērsusi Līguma pirmstermiņa atkāpšanās iemeslu. Līgums pirms termiņa tiek izbeigts paziņojuma kārtībā un ir uzskatāms par izbeigtu paziņojumā norādītajā dienā, ja otra Puse līdz tai nav paziņojusi pamatotus iebildumus.
- 9.6. Līguma pirmstermiņa izbeigšanas gadījumā Puses veic savstarpējus norēķinus par visiem līdz Līguma izbeigšanas brīdim kvalitatīvi paveiktajiem darbiem, ko apliecina pieņemšanas – nodošanas akts.
- 9.7. Līgums tiek uzskatīts par izpildītu, kad Puses ir pilnībā izpildījušas Līguma saistības.
- 9.8. Līguma neizdevīgums, pārmērīgi zaudējumi, būtiskas nelabvēlīgas izmaiņas darbaspēka un citā tirgū, izpildes grūtības vai citi līdzīgi apstākļi nav pamats, lai kāda Puse atkāptos no Līguma, ja vien Līgumā nav noteikts citādi.

10. GARANTIJA

- 10.1. Garantijas laiks Izpildītāja piegādātajām Precēm, ir 2 (divi) gadi un tas sākas pēc Darbu pieņemšanas – nodošanas akta abpusējas parakstīšanas.
- 10.2. Gadījumā, ja garantijas laikā piegādātajai Precei tiks atklātas nepilnības, neatbilstība vai slēpti defekti, tiek sastādīts defektu akts, ar kuru Izpildītājs ir informēts par defektiem. Izpildītājs defektu aktā norādītajā vai citā termiņā, par ko Puses rakstiski vienojušās, par saviem līdzekļiem novērš defektus, piegādājot aprīkojumu attiecīgajā adresē. Defektu novēršana notiek atbilstoši situācijai, - apmainot aprīkojumu pret jaunu vai veicot remontdarbus, ja tie būtiski neietekmē iekārtas darbību.
- 10.3. Pasūtītājs uzaicina Izpildītāju uz defektu akta sastādīšanu vismaz 5 (piecas) darba dienas iepriekš. Ja Izpildītājs neierodas, pasūtītājs vienpusēji sastāda defektu aktu un nosūta to Izpildītājam.
- 10.4. Pēc Defektu novēršanas Puses sastāda pieņemšanas – nodošanas aktu.
- 10.5. Ja Izpildītājs atsakās novērst garantijas laikā konstatētos defektus un par to rakstiski ir paziņojis Pasūtītājam vai, ja Izpildītājs defektus nav novērsis noteiktajā termiņā, tad Pasūtītājam ir tiesības pieaicināt citu personu defektu novēršanai. Pasūtītājs defektu novēršanas izdevumus atgūst no Izpildītāja, piestādot rēķinu, kas Izpildītājam ir jāapmaksā rēķinā norādītajā termiņā.

10.6. Pēc Darbu nodošanas Izpildītājs nav atbildīgs par tādu defektu rašanos veiktajos Darbos, kas radušies trešo personu vai Pasūtītāja dēļ, neievērojot preces lietošanas vai kopšanas noteikumus, kā rezultātā ir radies konkrētais defekts.

11. PUŠU ATBILDĪBA

11.1. Puses ir atbildīgas par Līguma pārkāpuma dēļ otrai Pusei vai trešajām personām nodarītiem zaudējumiem atbilstoši Līguma noteikumiem un Latvijas Republikā spēkā esošajām tiesību normām.

11.2. Izpildītājs atbild par visiem zaudējumiem, kas Pasūtītājam un citām personām radušās sakarā ar viņa veiktajām darbībām.

11.3. Par Darbu izpildes gala termiņa kavēšanu Izpildītājs maksā līgumsodu 0,1 % apmērā no nenodoto darbu kopējās summas (bez PVN) par katru nokavēto dienu. Līgumsodu aprēķina sākot no pirmās dienas, kad tiek nokavēts Darbu izpildei noteiktais termiņš.

11.4. Par pieņemto darbu apmaksas termiņa kavēšanu Pasūtītājs maksā līgumsodu 0,1 % apmērā no konkrēta nokavētā maksājuma summas (bez PVN) par katru nokavēto dienu. Līgumsodu aprēķina sākot no pirmās dienas, kad tiek nokavēts maksājums.

11.5. Puses atsakās no iepriekšminētā līgumsoda gadījumā, ja otra Puse pierāda, ka pastāv objektīvs kavēšanās iemesls, ko izraisījusi trešā persona vai cita viegla neuzmanība, vai nepārvarama vara, un to minētā Puse nebūtu varējusi iepriekš paredzēt un novērst.

11.6. Līgumsoda kopējā summa nedrīkst pārsniegt 10 % no Līgumcenas (summa bez PVN).

11.7. Līgumsoda samaksa neatbrīvo vainīgo Pusi no zaudējumu atlīdzības pienākuma, kas otrai Pusei radušies Līguma saistību pārkāpuma dēļ.

11.8. Līgumsoda samaksa neatbrīvo no Līguma saistību pienācīgas izpildes.

12. STRĪDU IZŠĶIRŠANAS KĀRTĪBA

12.1. Strīdus, kas Pusēm rodas Līguma sakarā, vispirms mēģina atrisināt Pusēm vienojoties.

12.2. Ja Puses nevar panākt kopīgi pieņemamu risinājumu, strīdīgais jautājums ir risināms Latvijas Republikas tiesā saskaņā ar spēkā esošajiem normatīvajiem aktiem.

13. NEPĀRVARAMA VARA

13.1. Puses tiek atbrīvotas no atbildības par Līguma saistību neizpildi vai izpildes kavēšanu un pie viņas nevar vērsties ar zaudējumu piedziņas prasījumu vai vainot Līguma nepildīšanā, ja izpildi kavē nepārvaramas varas apstākļi, piemēram, stihiskas nelaimes, ārējie normatīvie akti vai valsts institūciju lēmumi, kas tieši ietekmē Līguma izpildi. Iekārtu vai materiālu defektus vai to piegādes kavējumus var uzskatīt par nepārvaramas varas apstākļiem tikai tad, ja tie tieši izriet no nepārvaramas varas darbības.

13.2. Par nepārvaramas varas apstākļiem ir atzīstams notikums, kas atbilst visām turpmāk minētajām pazīmēm:

13.2.1. No kura nav iespējams izvairīties un kura sekas nav iespējams pārvarēt;

13.2.2. Kuru Līguma slēgšanas brīdī nebija iespējams paredzēt;

13.2.3. Kas nav radies līdzēja vai tā kontrolē esošas personas kļūdas vai rīcības dēļ;

13.2.4. Kas padara saistību izpildi ne tikai apgrūtināšu, bet arī neiespējamu.

13.3. Līgumslēdzējai pusei, kurai ir iestājusies nepārvarama vara, nekavējoties rakstiski ir jāinformē par to otra puse, kā arī dokumentāli jāpierāda nepārvaramas varas apstākļi.

14. SADARBĪBAS KĀRTĪBA UN KONTAKTPERSONAS

14.1. Līguma Darbu izpildē materiālu un krāsu saskaņošanas vieta ir pēc Pušu vienošanās – Pasūtītāja vai Izpildītāja darbības adrese.

- 14.2. Visi oficiālie paziņojumi, lūgumi, prasības saistībā ar Līgumu ir uzskatāmi par nodotiem otrai Pusei, ja tie ir noformēti rakstiski un nodoti otras Puses Līgumā norādītajai kontaktpersonai personīgi vai nosūtīti pa pastu ierakstītā vēstulē, vai elektroniski, parakstīti ar drošu elektronisko parakstu.
- 14.3. Savstarpējā saziņa par Darbu izpildi notiek, izmantojot Līgumā norādīto kontaktinformāciju vai citu kontaktinformāciju, par kuru ir paziņojusi otra Puse.
- 14.4. Darbu izpildē visa veida paziņojumiem, rīkojumiem, apstiprinājumiem, apliecinājumiem, saskaņojumiem, iesniegumiem, vienošanās un lēmumiem, kas izriet no Līguma noteikumiem vai kas ir jāizdod saskaņā ar Līgumu, ir jābūt noformētiem rakstiski.
- 14.5. Lai sekmīgi vadītu Līguma izpildi, Izpildītājs un Pasūtītājs norīko atbildīgo personu (kontaktpersonu), kura risina visus ar Līguma izpildi saistītos jautājumus, izņemot materiālu un krāsu saskaņošanu, mēru noņemšanu un pielaikošanu, kā arī pielaikošanas laikus saskaņošanu, ko veic Tehniskajā specifikācijā norādītā persona. Pusēm ir tiesības nomainīt kontaktpersonu, iepriekš par to informējot otru Pusi.
- 14.6. Pušu kontaktpersonas:

Pasūtītāja atbildīgā persona par Līguma izpildi:	Izpildītāja atbildīgā persona par Līguma izpildi:
Madonas novada pašvaldības projektu sagatavošanas un ieviešanas speciāliste	
Indra KĀRKLĪŅA	
Tālrunis: 29324572	
e-pasts: indra.karklina@madona.lv	

- 14.7. Puses apņemas savlaicīgi informēt viena otru par iespējamiem vai paredzamiem kavējumiem Līguma izpildē un apstākļiem, notikumiem un problēmām, kas negatīvi ietekmē Līguma precīzu un pilnīgu izpildi noteiktajos termiņos.
- 14.8. Situācijā, kad ir iestājies iepriekš noteikts termiņš vai starptermiņš, bet attiecīgie darbi vai to daļa nav izpildīti vai nodoti, vai nav veikta kāda cita noteikta darbība, Pusēm pēc attiecīgā termiņa izbeigšanās ir pienākums dokumentēt situāciju (pieprasīt no otras Puses informāciju un saņemt pamatotu skaidrojumu).
- 14.9. Puse atbild uz otras Puses iesniegtajiem dokumentiem cik ātri vien iespējams, bet ne vēlāk kā 7 (septiņu) dienu laikā pēc dokumentu saņemšanas, ja vien Līgumā konkrētam gadījumam nav noteikts cits termiņš, vai citā samērīgā termiņā, par ko vienojušās atbildīgās personas.

15. CITI NOTEIKUMI

- 15.1. Līgums tiek slēgts un visi ar Līgumu saistītie jautājumi tiek risināti saskaņā ar Latvijas Republikas normatīvajiem tiesību aktiem.
- 15.2. Līguma valoda un Darbu izpildes valoda ir Latvijas Republikas valsts valoda - latviešu.
- 15.3. Līgums kopā ar pielikumiem ietver visas Pasūtītāja un Izpildītāja vienošanās par Līguma priekšmetu un aizstāj visas iepriekšējās vienošanās un pārrunas, ja tādas ir bijušas, izņemot Iepirkuma dokumentus.
- 15.4. Puses apņemas ievērot informācijas konfidencialitāti, izmantot informāciju tikai Līgumā paredzēto saistību un uzdevumu izpildīšanai. Puses ir tiesīgas izpaust informāciju tādā veidā un/vai personām, kurām saskaņā ar ārējos normatīvajos aktos noteikto uzdevumu un funkciju izpildi ir tiesības to pieprasīt un saņemt. Tas paliek spēkā arī pēc Līguma darbības izbeigšanās.
- 15.5. Ja kāds no Līguma noteikumiem zaudē spēku, tas neietekmē pārējo Līguma noteikumu spēkā esamību.
- 15.6. Pušu paraksti apliecina, ka tās pilnībā ir iepazinušās ar Līgumu un piekrīt tā noteikumiem.

15.7. Līgums sagatavots latviešu valodā 3 (trīs) eksemplāros, katrs uz 5 (piecām) lapām, ar 2 (diviem) pielikumiem, kur visiem eksemplāriem ir vienāds juridiskais spēks, no kuriem viens eksemplārs glabājas pie Pasūtītāja līgumu reģistra, otrs glabājas attiecīgā Projekta dokumentācijā, bet trešais pie Izpildītāja.

15.8. Līguma pielikumi:

15.8.1. Līguma pielikums Nr.1 – Iepirkuma Tehniskā specifikācijas pielikums
“Aprīkojuma shēma un skaidrojošais apraksts” (uz divām lapām).

15.8.2. Līguma pielikums Nr.2 – Iepirkuma sarakste (kopija uz sešām lapām).

15.8.3. Līguma pielikums Nr.3 – Izpildītāja piedāvājuma Iepirkumā (kopija uz desmit lapām (daļa, kas ir attiecināma uz konkrēto līgumu)).

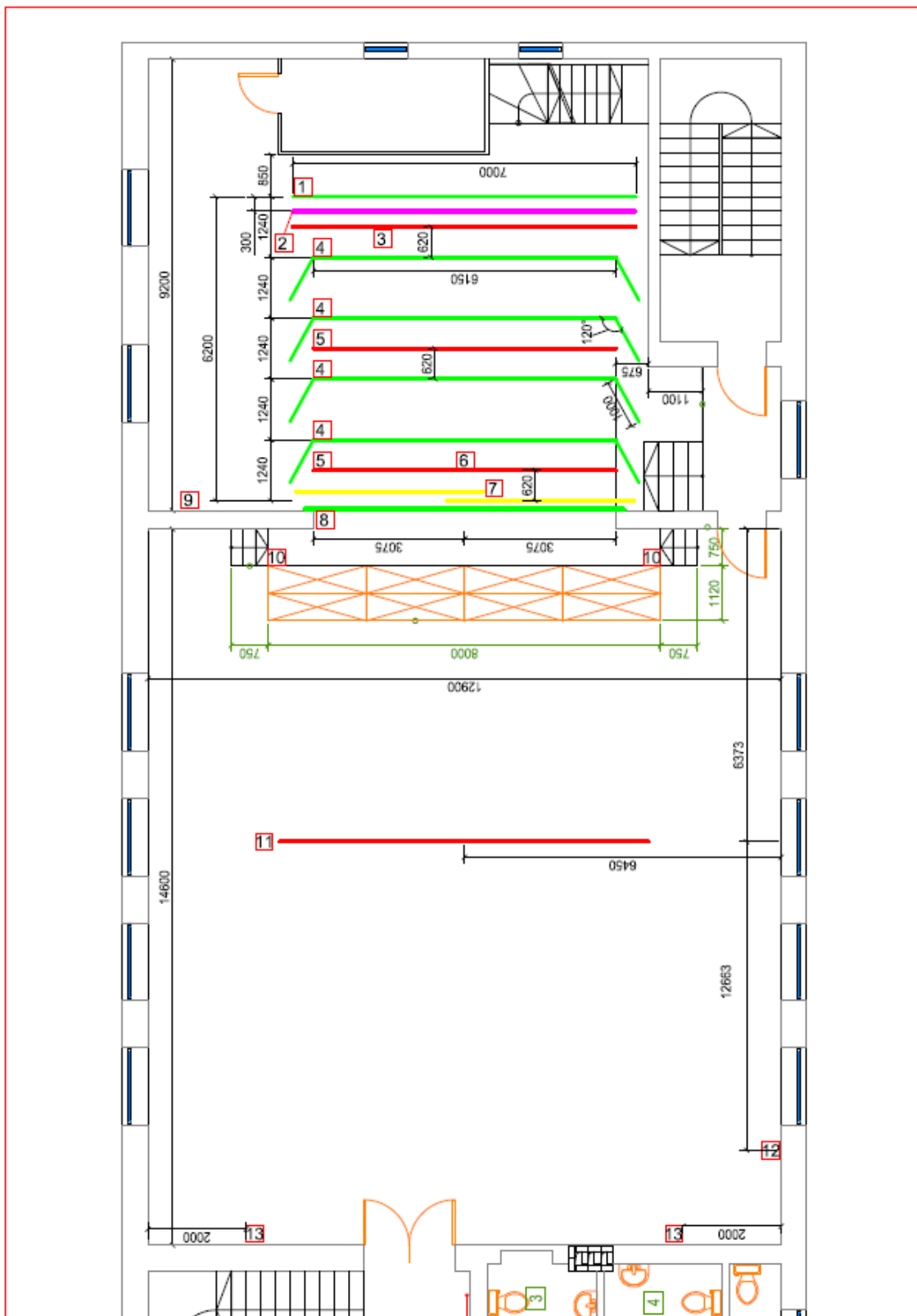
16. PUŠU REKVIZĪTI UN PARAKSTI

Pasūtītājs

Izpildītājs

Madonas novada pašvaldība	SIA “Čivix”
Reģistrācijas Nr.90000054572	Reģistrācijas Nr.42403033859
Adrese: Saieta laukums 1, Madona, Madonas novads, LV-4801, Latvija	Adrese: Raiņa iela 41-28, Balvi, Balvu novads, LV-4501
Valsts kase	AS
TREL LV22	
Norēķinu konts Nr.	Norēķinu konts Nr.
IZPILDDIREKTORS	
PARAKSTS	PARAKSTS
<i>Paraksta atšifrējums</i> Ā.Vilšķērsts	<i>Paraksta atšifrējums</i>
<i>Paraksta datums</i>	<i>Paraksta datums</i>

APRĪKOJUMA SHĒMA



Skaidrojošais apraksts pie aprīkojuma shēmas

Nr. p. k.	Apraksts
1	Stacionāra, 7 m gara, skatuves fona auduma piekares stanga; Stanga veidota no metāla caurules (pulverkrāsojums melnā krāsā), caurules diametrs ne mazāks kā 48 mm; Stanga iekārta ne mazāk kā 6 punktos ik pēc 1,4m.
2	Stacionāra, 7 m gara, skatuves dekorāciju piekares stanga; Stanga veidota no metāla caurules (pulverkrāsojums melnā krāsā), caurules diametrs ne mazāks kā 48 mm; Stanga iekārta ne mazāk kā 6 punktos ik pēc 1,4m.
3	Stacionāra, 7 m gara skatuves fona gaismu piekares stanga; Stanga veidota no metāla caurules (pulverkrāsojums melnā krāsā), caurules diametrs ne mazāks kā 48 mm; Stanga iekārta ne mazāk kā 6 punktos ik pēc 1,4m.
4	Stacionāra skatuves audumu stanga ar kopējo garumu 8,15 m Piekares stanga paredzēta skatuves softtēm un kulisēm; Stanga veidota no metāla caurules (pulverkrāsojums melnā krāsā), caurules diametrs ne mazāks kā 48 mm; Stangas taisnais posms 6,15m un stangas gali 1m garumā veidoti 120 grādu leņķi; Stanga iekārta ne mazāk kā 8 punktos ik pēc 1,4m.
5	Stacionāra, 6,15 m gara skatuves fona gaismu piekares stanga; Stanga veidota no metāla caurules (pulverkrāsojums melnā krāsā), caurules diametrs ne mazāks kā 48 mm; Stanga iekārta ne mazāk kā 5 punktos ik pēc 1,5m.
6	Vīdeo projektora montāžas vieta - nodrošināt kvalitatīvu video signāla pieslēgumu stacionārai lietošanai, kas savieno video projektora pieslēgumu uz gaismu piekares līnijas ar komutācijas līniju slēgta tipa statnē uz skatuves.
7	Priekškara mehānisms: 7,0 m mehānisms ar 0,5 m priekškara pārklājumu vidū, mehānisma nesošās konstrukcijas izmērs ne mazāks kā 75 x 110 mm. Maksimālais pieļaujamais izliekums ar 50 kg slodzi uz 1,5 m brīvi stāvošu posmu 2 mm. Ar gultņiem aprīkoti aizkara ruļļi, katra ruļļa nestspēja 6kg. Ruļļi izvietoti ik pēc 25 cm. Mehānisms stiprināts ik pēc 1,3m. Mehānisms ar rokas vadību (spriegojams grīdas trīsis). Mehānisms aprīkots ar visu nepieciešamo montāžai un tā darbības nodrošināšanai.
8	Profilstanga mantelsoftītei: Profilstangas komplekts mantelsoftītei, ar rūpnieciski izstrādātu fiksējošu lentu. Profils izgatavots no alumīnija, pārklāts ar pulverkrāsojumu. Mehānisms aprīkots ar visu nepieciešamo montāžai un tā darbības nodrošināšanai.
9	Skatuves slēgta tipa ventilējama komutācijas statne ar stikla durvīm, kas paredzēta DMX signāla sadalītājiem, jauno un esošo jaudas bloku montāžai un pieslēgumu nodrošināšanai, statnes montāža pie sienas. Atbilstošas slodzes jaudas pieslēguma komutācijas skapis un 3x1F16A un 3F16A viespieslēgums. Daudzdzīslu audio kabeļa 18IN + 6 OUT skatuves pieslēgums stacionārai lietošanai, kas savienots ar skaņu pulsts pieslēgumu sienas kārbu zālē. Video signāla pieslēgums stacionārai lietošanai, kas savieno sienas pieslēguma komutācijas vietu zālē un video projektora pieslēgumu uz gaismu piekares līnijas. 2 gab. neatkarīgu DMX signāla līniju pieslēgums, kas nodrošina gaismu pulsts

	pieslēgumu sienas komutācijas kārbā zālē.
10	Akustisko sistēmu pieslēguma vieta.
11	Esoša gaismu piekares stanga zālē – jānodrošina veco prožektoru demontāža un jauno uzstādīšana; jānodrošina 6 gab. jaudas regulatora, 2 gab. 220V (dalītu divās neatkarīgās grupās) elektropieslēguma un DMX signāla pieslēgums.
12	Slēgta tipa sienas pieslēguma komutācijas kārba video signāla, skaņas un gaismu pults pieslēgumam zālē. Daudzdzīslu audio kabeļa pieslēgums stacionārai lietošanai, kas savienots ar skatuves slēgta tipa komutācijas statni. Video signāla pieslēgums stacionārai lietošanai, kas savienots ar skatuves slēgta tipa komutācijas statni. 2 gab. neatkarīgu DMX signāla līniju gaismu pults pieslēgums, kas savienots ar skatuves slēgta tipa komutācijas statni. Elektropieslēgums 3x1F16A.
13	Zāles kronšteins Paredzēts vismaz četriem PAR64 tipa prožektoriem, montāža pie sienas, aprīkoti ar integrētām 2-kanālu jaudas regulatora, kā arī neatkarīgām integrētām 2 gab. 1F220V un DMX signāla pieslēgumu vietām. Kronšteins veidots no 48-50mm metāla caurules ar pulverkrāsojumu.