

STRATĒĢISKAIS IETEKMES UZ VIDI NOVĒRTĒJUMS

LOKĀLPLĀNOJUMS NEKUSTAMAM ĪPAŠUMAM

“LEJAS RUĻĻI”, LAZDONAS PAGASTS,

MADONAS NOVADS

īpašuma kadastra numurs 70660010024

zemes vienības kadastra apzīmējumi 70660010028 un 70660010029

VIDES PĀRSKATS

projekts

Pasūtītājs: Madonas novada pašvaldība

Izstrādātājs: Dace Rācene

2017.gada decembris

SATURS

	Lpp.
Lietotie apzīmējumi.....	4
Ievads.....	5
1. LOKĀLPLĀNOJUMA PAMATNOSTĀDNES UN SASITĪBA AR CITIEM PLĀNOŠANAS DOKUMENTIEM.....	6
1.1. Lokāplānojuma izstrādes mērķi, uzdevumi un pamatprincipi.....	6
1.2. Lokāplānojuma saturs.....	9
1.3. Alternatīvu raksturojums.....	9
1.4. Teritorijas līdzšinējā izmantošana.....	10
1.5. Lokāplānojuma saistība ar citiem plānošanas dokumentiem.....	11
2. STRATĒĢISKĀ IETEKMES UZ VIDI NOVĒRTĒJUMA (SIVN) MĒRĶIS, PAMATPRINCIPI UN METODES.....	14
2.1. Vispārējā pieeja.....	14
2.2. Pamatprincipi un metodes.....	14
3. VIDES PĀRSKATA SAGATAVOŠANAS PROCEDŪRA UN SABIEDRĪBAS LĪDZDALĪBA.....	17
3.1. Lēmums par SIVN piemērošanu.....	17
3.2. Vērtētās ietekmes uz vidi.....	18
3.3. Sabiedrības iesaiste un konsultācijas ar institūcijām.....	18
4. VIDES STĀVOKLIS LOKĀLPLĀNOJUMA POTENCIĀLI IETEKMĒTAJĀ TERITORIJĀ.....	20
4.1. Atmosfēras gaisa kvalitāte.....	20
4.2. Troksnis.....	22
4.3. Ūdens resursi un kvalitāte.....	23
4.4. Klimats.....	24
4.5. Bioloģiskā daudzveidība.....	25
4.6. Ainavu telpa.....	27
4.7. Sabiedrības veselība, drošība un ērtības.....	29
4.8. Īpašuma tiesības.....	29
5. IESPĒJAMĀS VIDES STĀVOKĻA IZMAIŅAS LOKĀLPLĀNOJUMA NEAPSTIPRINĀŠANAS GADĪJUMĀ (1. ALTERNATĪVA).....	31
5.1. Atmosfēras gaisa kvalitāte.....	31
5.2. Troksnis.....	31
5.3. Ūdens resursi un kvalitāte.....	31
5.4. Klimats.....	32
5.5. Bioloģiskā daudzveidība.....	32
5.6. Ainavu telpa.....	33
5.7. Sabiedrības veselība, drošība un ērtības.....	33
5.8. Īpašuma tiesības.....	34
6. IESPĒJAMĀS VIDES STĀVOKĻA IZMAIŅAS LOKĀLPLĀNOJUMA APSTIPRINĀŠANAS GADĪJUMĀ (2. ALTERNATĪVA).....	35
6.1. Atmosfēras gaisa kvalitāte.....	35
6.2. Troksnis.....	36
6.3. Ūdens resursi un kvalitāte.....	36
6.4. Klimats.....	38
6.5. Bioloģiskā daudzveidība.....	38
6.6. Ainavu telpa.....	39
6.7. Sabiedrības veselība, drošība un ērtības.....	40
6.8. Īpašuma tiesības.....	41

7.	ALTERNATĪVU IETEKMES UZ VIDI SALĪDZINĀJUMS PĒC KATRA NO KRITĒRIJIEM.....	42
8.	IETEKMJU IZVĒRTĒJUMS.....	43
8.1.	Tiešās, netiešās un sekundārās ietekmes.....	43
8.2.	Īslaicīgas, vidēji ilgas un ilglaicīgas ietekmes.....	44
8.3.	Pastāvīgas pozitīvās un negatīvās ietekmes.....	44
8.4.	Kopējā ietekme.....	45
9.	IESPĒJAMĀS BŪTISKĀS PĀRROBEŽU IETEKMES NOVĒRTĒJUMS.....	46
10.	PAREDZĒTIE PASĀKUMI MONITORINGA NODROŠINĀŠANAI.....	47
	KOPSAVILKUMS.....	48

PIELIKUMI

1.pielikums. Vides pārraudzības valsts biroja 2017.gada 8.decembra lēmums Nr.59 “Par stratēģiskā ietekmes uz vidi novērtējuma procedūras piemērošanu”

Lietotie apzīmējumi

DAP – Dabas aizsardzības pārvalde

DAP IS Ozols- Dabas aizsardzības pārvaldes dabas datu pārvaldības sistēma “Ozols”

ES – Eiropas Savienība

IVN - ietekmes uz vidi novērtējums

LĢIA - Latvijas ģeotelpiskās informācijas aģentūra

MK – Ministru kabinets

RVP – reģionālā vides pārvalde

SEG –siltumnīcefekta gāze

SIVN – stratēģiskais ietekmes uz vidi novērtējums

Vides pārskats – ietekmes uz vidi stratēģiskā novērtējuma ietvaros sagatavots dokuments, kurā aprakstīta, novērtēta plānošanas dokumenta, tā iespējamo alternatīvu īstenošanas ietekme uz vidi un aprakstīti pasākumi negatīvās ietekmes mazināšanai

VPVB vai Birojs – Vides pārraudzības valsts birojs

VVD – Valsts vides dienests

Madonas RVP – Madonas reģionālā vides pārvalde

IEVADS

Vides pārskata projekts ir sagatavots stratēģiskā ietekmes uz vidi novērtējuma ietvaros nekustamajam īpašumam "Lejas Ruļļi", Lazdonas pagastā, Madonas novadā (īpašuma kadastra numurs 70660010024), zemes vienības kadastra apzīmējumi 70660010028 (14,9 ha platībā) un 70660010029 (0,9 ha platībā) (turpmāk-Lokālpilnojumā teritorija), Lokālpilnojumā 1.redakcijai, balstoties uz Vides pārraudzības valsts biroja 2017.gada 8.decembra lēmumu Nr.59 "Par stratēģiskā ietekmes uz vidi novērtējuma procedūras piemērošanu".

Nekustamajam īpašumam "Lejas Ruļļi", Lazdonas pagastā, Madonas novadā (turpmāk- nekustamais īpašums "Lejas Ruļļi") Lokālpilnojumā izstrāde ir uzsākta, pamatojoties uz Madonas novada domes 31.08.2017. lēmumu nr.470 (protokols nr.20, 47.§) "Par lokālpilnojumā nekustamā īpašumā "Lejas Ruļļi", Lazdonas pagasts, Madonas novadā, zemes vienības kadastra apzīmējums 7066 001 0028 un 7066 001 0029, kas groza Madonas novada teritorijas plānojumu" un apstiprinātajam Darba uzdevumam Nr. LP-2017-05 "Lokālpilnojumā izstrādei nekustamā īpašuma "Lejas Ruļļi", Lazdonas pagastā, Madonas novadā, zemes vienībās ar kadastra apzīmējumiem 70660010028 un 70660010029, kas groza Madonas novada teritorijas plānojumu" Lokālpilnojumā izstrādei.

Nekustamajam īpašumam "Lejas Ruļļi" iecerēts mainīt teritorijas plānojumā noteikto atļauto teritorijas izmantošanu, pašreiz zemes gabalā atļauto teritorijas izmantošanu *Lauku zemes (L1)* un *Meža zemes (M)* uz *Publiskās apbūves teritoriju (P)*, noņemot apgrūtinājumu – Meža aizsargjosla ap pilsētu 11,7¹ ha platībā.

Īpašumā plānotā apbūve paredz kontrolētu sportistu un apmeklētāju plūsmu, paplašinot jau esošo biatlona trasi. Madonas novada pašvaldībai attīstot sporta un atpūtas bāzes "Smeceris sils" infrastruktūru, tai skaitā biatlona trasi, nepieciešama papildus teritorija tās izbūvei.

Lokālpilnojumā nekustamajam īpašumam izstrādā Madonas novada pašvaldība.

Lokālpilnojumam stratēģisko ietekmes uz vidi novērtējumu izstrādā un Vides pārskatu sagatavoja dabas zinātni Mg. ģeogrāfijā Dace Rācene pēc Madonas novada pašvaldības pasūtījuma. Stratēģiskās ietekmes uz vidi novērtējums veikts balstoties uz 14.10.1998. likumu "Par ietekmes uz vidi novērtējumu" un 23.03.2004. Ministru kabineta noteikumiem Nr. 157 "Kārtība, kādā veicams ietekmes uz vidi stratēģiskais novērtējums".

Vides pārskata projekta mērķis ir novērtēt attīstības plānošanas dokumenta iespējamo būtisko ietekmi uz vidi un noteikt pasākumus iespējamās negatīvās ietekmes novēršanai vai mazināšanai. Vides pārskata projektā ir iekļauta informācija un veikta pieejamās informācijas un datu analīze atbilstoši prasībām un tādām detalizācijas līmenim, ko nosaka vides aizsardzības jomas normatīvie akti un kompetentās institūcijas vides aizsardzības jomā.

Vides pārskatā sniegts esošās situācijas raksturojums, aprakstīta Lokālpilnojumā saistība ar Madonas novada un valsts attīstības plānošanas dokumentiem. Vides pārskatā ir analizēts esošais vides stāvoklis nekustamā īpašumā "Lejas Ruļļi" teritorijā un tā apkārtnē, šobrīd aktuālākās vides problēmas, kā arī Lokālpilnojumā nozīme esošo vides problēmu risināšanā un kopējā vides kvalitātes paaugstināšanas veicināšanā. Sagatavotais Vides pārskats ir Lokālpilnojumā nekustamam īpašumam "Lejas Ruļļi" sastāvdaļa.

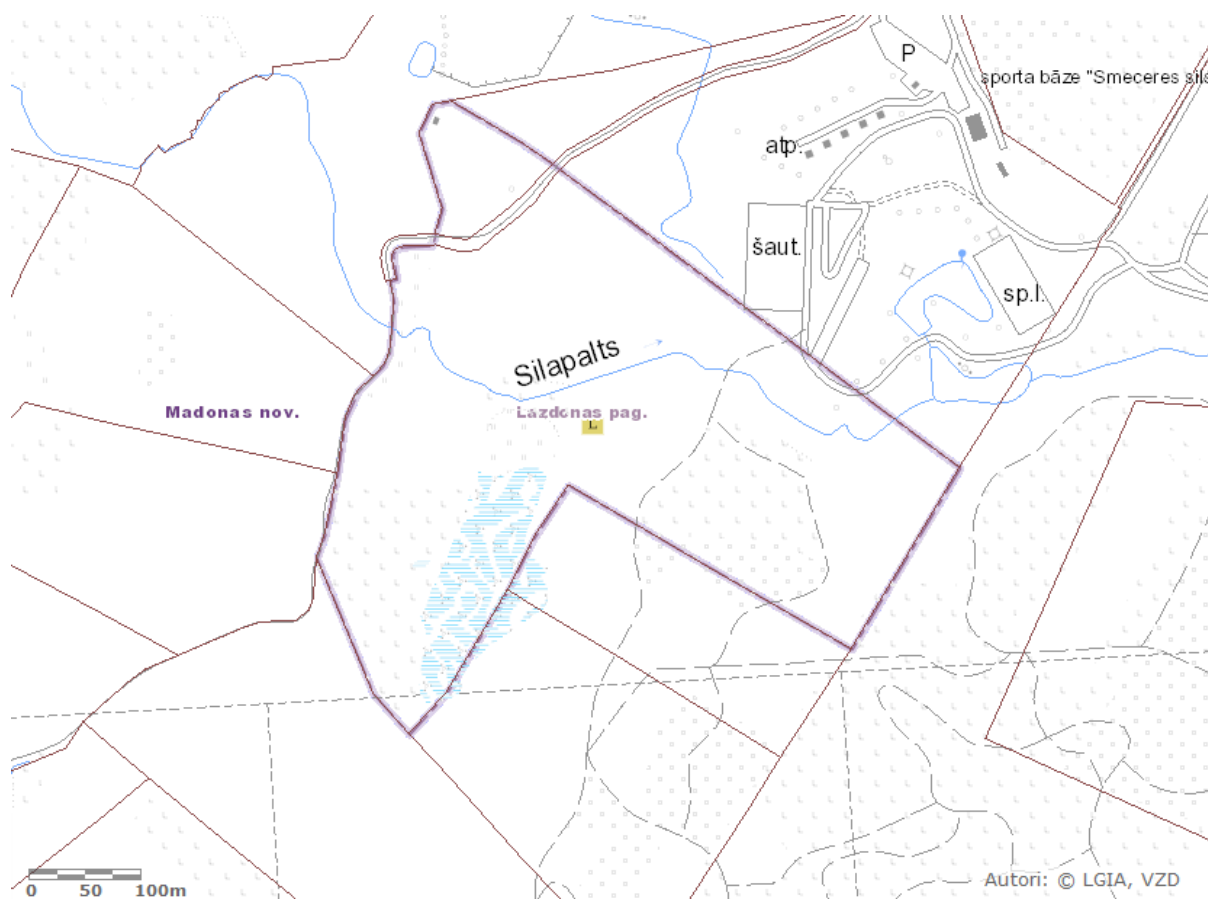
Stratēģiskais ietekmes uz vidi novērtējums ietver pārskata projekta sagatavošanu, apspriešanu, sabiedrības iesaistīšanu vides pārskata apspriešanu, vides pārskata gala redakcijas sagatavošanu. Apkopojot ietekmju izvērtējumu un skatot kopējās ietekmes, Lokālpilnojumā attīstības rezultātā, var secināt, ka radītā slodze uz vidi kvalificējama kā labvēlīga vietēja rakstura ietekme un nākotnē var dot pozitīvu ieguldījumu Madonas novada attīstībā, kas vislabvēlīgāk izpaudīsies tādos aspektos kā –sabiedrības veselība, drošība un ērtības.

¹ Pēc Valsts meža dienesta datiem 11,87 ha. Cēlonis platību starpībai starp Valsts meža dienesta Meža valsts reģistra un Valsts zemes dienesta kadastra reģistrā reģistrētajām meža platībām ir atšķirības zemes vienību robežu un iekšējās situācijas noteikšanā pielietotajās metodēs.

1. LOKĀLPLĀNOJUMA PAMATNOSTĀDNES UN SASITĪBA AR CITIEM PLĀNOŠANAS DOKUMENTIEM

1.1. Lokālplānojuma izstrādes mērķi, uzdevumi un pamatprincipi

Lokālplānojums nekustamajam īpašumam "Lejas Ruļļi", Lazdonas pagastā, Madonas novadā (1.0 redakcija) izstrādāts atbilstoši Madonas novada domes 31.08.2017. lēmumam nr.470 "Par lokālplānojumu nekustamā īpašumā "Lejas Ruļļi", Lazdonas pagasts, Madonas novadā, zemes vienības kadastra apzīmējums 7066 001 0028 un 7066 001 0029, kas groza Madonas novada teritorijas plānojumu" (protokols nr.20, 47.§) un apstiprinātajam Darba uzdevumam Nr. LP-2017-05 "Lokālplānojuma izstrādei nekustamā īpašuma "Lejas Ruļļi", Lazdonas pagastā, Madonas novadā, zemes vienībās ar kadastra apzīmējumiem 70660010028 un 70660010029, kas groza Madonas novada teritorijas plānojumu" Lokālplānojuma izstrādei, ņemot vērā Teritorijas attīstības plānošanas likumā noteiktos teritorijas plānošanas principus, Ministru kabineta 14.10.2014. noteikumus Nr.628 „Noteikumi par pašvaldību teritorijas attīstības plānošanas dokumentiem”, Ministru kabineta 30.04.2013. noteikumus Nr.240 „Vispārīgie teritorijas plānošanas, izmantošanas un apbūves noteikumi” u.c. teritorijas plānošanas jomu regulējošos normatīvos aktus, Madonas novada Ilgtspējīgas attīstības stratēģiju 2013.-2038. gadam, Madonas novada Teritorijas plānojumu 2013.-2025.gadiem, Madonas novada Attīstības programmu 2013.-2020. gadiem, teritorijas izvērtējumu, institūciju nosacījumus, valsts un pašvaldības speciālistu viedokļus, Lazdonas pagasta apkaimes iedzīvotāju, zemes īpašnieku, sportistu, attīstītāju u.c. sabiedrības locekļu intereses.



1.attēls. Lokālplānojuma teritorijas plānotā (atļautā) izmantošanas grozījumi

Madonas novada pašvaldībai attīstot sporta un atpūtas bāzes "Smeceres sils" infrastruktūru, tai skaitā biatlona trasi, nepieciešama papildus teritorija tās izbūvei nekustamā īpašumā "Lejas Ruļļi", Lazdonas pagasts, zemes vienībās ar kadastra apzīmējumiem 70660010028 un 70660010029.



2.attēls. Lokālpilnplānojuma teritorija: nekustamais īpašums
“Lejas Ruļļi”, Lazdonas pagastā, Madonas novadā

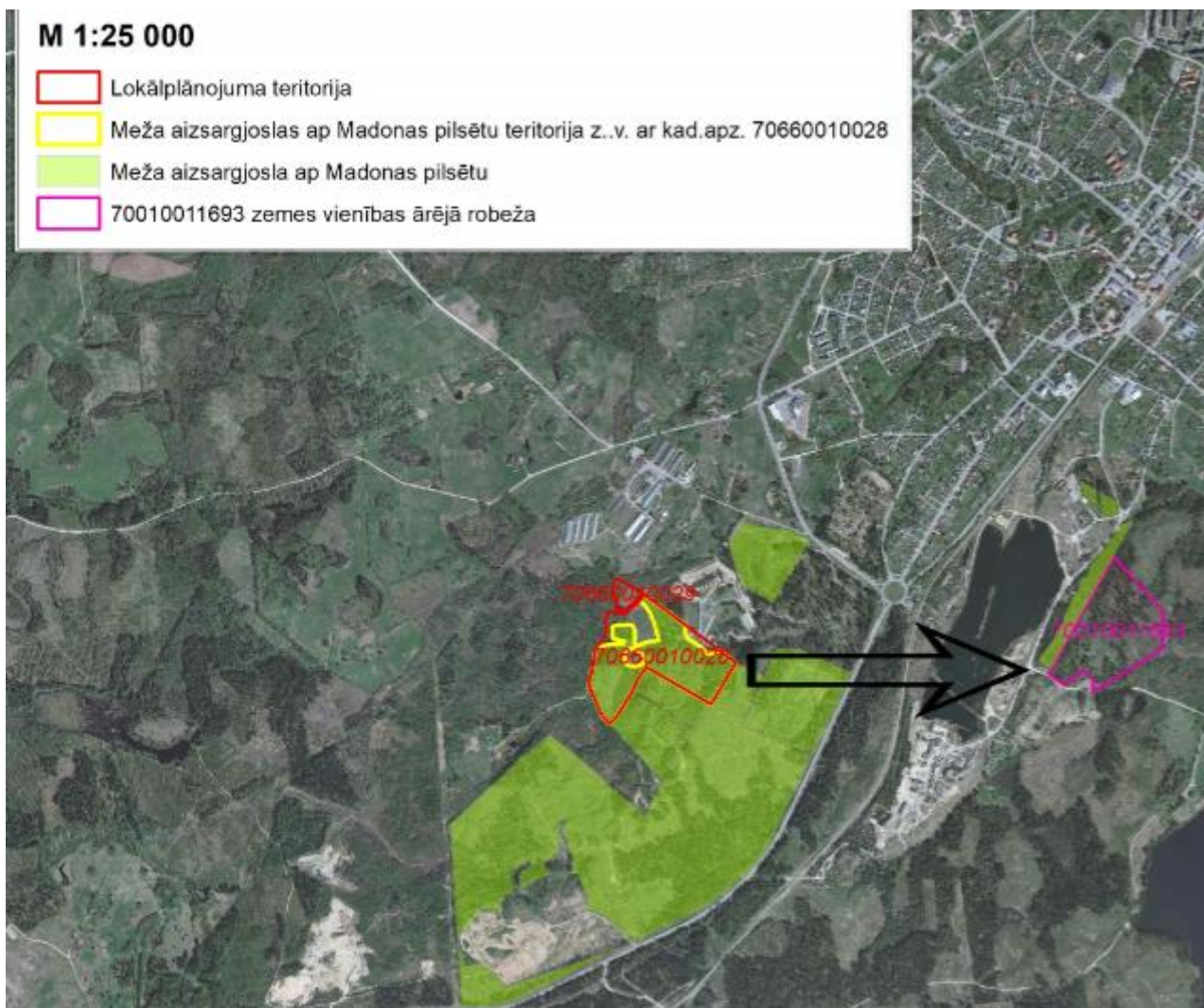
Lokālpilnplānojuma izstrādes mērķis ir grozīt Madonas novada teritorijas plānojumu, lai radītu priekšnoteikumus teritorijas ilgtspējīgai attīstībai, sekmējot publiskās apbūves teritoriju attīstību atbilstoši Madonas novada pašvaldības ilgtspējīgas attīstības stratēģijai 2013. - 2020.gadam. Mainīt teritorijas plānojumā noteikto atļauto teritorijas izmantošanu, pašreiz zemes gabalā atļauto teritorijas izmantošanu *Lauku zemes (L1)* un *Meža zemes (M)* uz *Publiskās apbūves teritoriju (P)*, ņemot apgrūtinājumu – Meža aizsargjosla ap pilsētu, pamatojot teritorijas plānojuma grozījumu nepieciešamību.

Saskaņā ar Aizsargjoslu likumu mežu aizsargjoslā ap pilsētu ir atļauts aizsargjoslā veikt attiecīgā objekta ekspluatācijai, remontam, atjaunošanai, pārbūvei nepieciešamos darbus. Sekojoši, jaunu objektu būvniecība nav iespējama.

Ņemot vērā, ka nekustamā īpašuma “Lejas Ruļļi”, Lazdonas pagasts, Madonas novadā, zemes vienības ar kadastra apzīmējumiem 70660010028 un 70660010029, nav apbūvētas, funkcionālo zonējumu uz *Publiskās apbūves teritoriju (P)*, kā arī ņemot apgrūtinājumu – Meža aizsargjosla ap pilsētu, var mainīt, izstrādājot Lokālpilnplānojumu ar mērķi grozīt teritorijas plānojumu – funkcionālo zonējumu un teritorijas izmantošanas un apbūves nosacījumus, ciktāl Lokālpilnplānojums nebūs pretrunā ar vietējās pašvaldības ilgtspējīgas attīstības stratēģiju.

Izveidojot *Publiskās apbūves teritoriju (P)* sporta aktivitāšu organizēšanai nekustamā īpašumā “Lejas Ruļļi”, Lazdonas pagasts, Madonas novadā, tiek paplašināta sporta un brīvā laika pavadīšanas infrastruktūra, kas atbilst Madonas novada Ilgtspējīgas attīstības stratēģijai līdz 2038.gadam.

Lai nesamazinātu Meža aizsargjoslu ap Madonas pilsētu platību, Madonas novada pašvaldībā pieņemts lēmums par lokālpilnplānojuma izstrādi nekustamajam īpašumam Bērzu ielā 27 (zemes vienība ar kadastra numuru 70010011693) ar mērķi šai teritorijai uzlikt apgrūtinājumu Mežu aizsargjosla ap pilsētu 11,7 ha platībā.



3.attēls. Meža aizsargjoslas ap Madonas pilsētu no Lokālpilnoņuma teritorijas uz Bērzu ielu 27, Madonā

Lokālpilnoņuma izstrādes uzdevumi:

1. Pamatot izmaiņas teritorijas plānojumā, esošo atļauto teritorijas izmantošanu Lauku zemes (L1) un Meža zemes (M) vietā nosakot funkcionālo zonu Publiskās apbūves teritoriju (P) sporta aktivitāšu organizēšanai un noņemot apgrūtinājumu – Meža aizsargjosla ap pilsētu.
2. Izvērtēt Lokālpilnoņuma teritorijā plānotās funkcionālās zonas ietekmi uz blakus esošo zemesgabalu pašreizējo un atļauto izmantošanu un attīstības iespējām;
3. Izvērtēt esošās inženiertehniskās infrastruktūras nodrošinājuma atbilstību teritorijas perspektīvajai attīstībai un noteikt nepieciešamo perspektīvo inženiertehniskās apgādes tīklu un būvju izvietojumu.
4. Projekta sastāvā izstrādāt teritorijas izmantošanas un apbūves noteikumus Lokālpilnoņumā ietvertajai teritorijai, noteikt teritorijas izmantošanas un apbūves noteikumus, apbūves parametrus, precizēt funkcionālās zonas galvenos izmantošanas veidus un atļautās papildizmantošanas.
5. Atbilstoši mēroga noteiktībai precizēt apgrūtinātās teritorijas un objektus, kuriem noteiktas aizsargjoslas.

Saskaņā ar Teritorijas attīstības plānošanas likumu un MK 14.10.2014. noteikumiem Nr.628 „Noteikumi par pašvaldību teritorijas attīstības plānošanas dokumentiem”, apstiprinot Lokālpilnoņuma risinājumus, t.i., izdodot pašvaldības saistošos noteikumus, Lokālpilnoņuma teritorijā spēku zaudēs Madonas novada teritorijas plānojumā noteiktais un šobrīd spēkā esošais

funkcionālais zonējums, bet teritorijas izmantošanas un apbūves noteikumi darbosies kā izņēmumi un papildinājumi pie Madonas novada teritorijas izmantošanas un apbūves noteikumiem. Izstrādātais Lokālplānojums būs ilgtermiņa teritorijas attīstības plānošanas dokuments, un pēc tā apstiprināšanas un spēkā stāšanās tas kļūs par pamatu turpmākai teritorijas attīstībai un atsevišķu būvprojektu izstrādei. Būvniecības process tiks organizēts būvniecību regulējošo normatīvo aktu noteiktajā kārtībā.

Saskaņā ar likumu „Par ietekmes uz vidi novērtējumu” (1998), plānošanas dokumentiem, kuru īstenošana var būtiski ietekmēt cilvēku veselību un vidi, t.sk. Lokālplānojumiem, veic stratēģisko ietekmes uz vidi novērtējumu. Vides pārraudzības valsts birojs 08.12.2017. pieņēma lēmumu Nr.59 “Par stratēģiskā ietekmes uz vidi novērtējuma procedūras piemērošanu” Lokālplānojumam teritorijai “Lejas Ruļļi”, Lazdonas pagastā, Madonas novadā (īpašuma kadastra numurs 70660010024), zemes vienības kadastra apzīmējumi 70660010028 un 70660010029, kur tiek noteikta *Publiskās apbūves teritorija (P)*.

1.2. Lokālplānojuma saturs

Saskaņā ar Ministru kabineta 14.10.2014. noteikumu nr.628 “Noteikumi par pašvaldību teritorijas attīstības plānošanas dokumentiem” 34.punktu lokālplānojumā ietilpst:

- paskaidrojuma raksts;
- grafiskā daļa;
- teritorijas izmantošanas un apbūves noteikumi;
- vides pārskats;
- pārskats par lokālplānojuma izstrādi.

Lokālplānojums izstrādāts kā grozījumi Madonas novada teritorijas plānojumā, izvērtējot tajā plānoto attīstību atbilstoši Madonas novada ilgtspējīgas attīstības stratēģiskajām interesēm Lazdonas pagasta Smecerēs sila apkaimē. Lokālplānojuma teritorijas attīstības priekšlikums maina Madonas novada teritorijas plānojumā noteikto funkcionālo zonējumu, kā arī precizē to izvietojumu. Funkcionālās zonas robeža noteikta nekustamā īpašuma “Lejas Ruļļi” kadastra robežās, ņemot vērā piegulošo biatlona trasi blakus īpašumā robežās, esošos un projektētos ceļus, vērtīgos kokus, biatlona trases “Smecerēs sils” attīstības vīziju, kas izstrādāta blakus īpašumos un Lokālplānojuma teritorijā, u.tml. Funkcionālajai zonai ir detalizēti lokālplānojuma teritorijas izmantošanas veidi, plānotie apbūves rādītāji.

1.3. Alternatīvu raksturojums

Izstrādājot Vides pārskata projektu, ir novērtēta tā saucamā “nulle” alternatīva (1.alternatīva) – lokālplānojuma teritorijas izmantošana atbilstoši spēkā esošajiem normatīvajiem aktiem; otrā alternatīva – funkcionālā zonējuma izmaiņas saskaņā ar izstrādāto Lokālplānojumu.

1. alternatīva. Lokālplānojuma neapstiprināšanas (“nulle”) alternatīva ir lokālplānojuma teritorijas izmantošana atbilstoši spēkā esošajiem normatīvajiem aktiem: Madonas novada pašvaldības domes 2013.gada 16.jūlija saistošajos noteikumos Nr.15 „Madonas novada Teritorijas plānojuma 2013.-2025.gadam Teritorijas izmantošanas un apbūves noteikumi un Grafiskā daļa”, noteiktā teritorijas plānotā (atļautā) izmantošana - Lauku zemes (L1) un Meža zemes (M).

2.alternatīva. Lokālplānojuma otrā alternatīva ir funkcionālā zonējuma izmaiņas saskaņā ar Lokālplānojumu teritorijai nekustamajam īpašumam “Lejas Ruļļi”, Lazdonas pagastā, Madonas novadā (1.0 redakciju), kurš izstrādāts atbilstoši Madonas novada domes 31.08.2017. lēmumam nr.470 “Par lokālplānojumu nekustamā īpašumā “Lejas Ruļļi”, Lazdonas pagasts, Madonas novadā, zemes vienības kadastra apzīmējums 7066 001 0028 un 7066 001 0029, kas groza Madonas novada

teritorijas plānojumu” (protokols nr.20, 47.§) un apstiprinātajam Darba uzdevumam Nr. LP-2017-05 “Lokālplānojuma izstrādei nekustamā īpašuma “Lejas Ruļļi”, Lazdonas pagastā, Madonas novadā, zemes vienībās ar kadastra apzīmējumiem 70660010028 un 70660010029, kas groza Madonas novada teritorijas plānojumu”.

1.4. Teritorijas līdzšinējā izmantošana

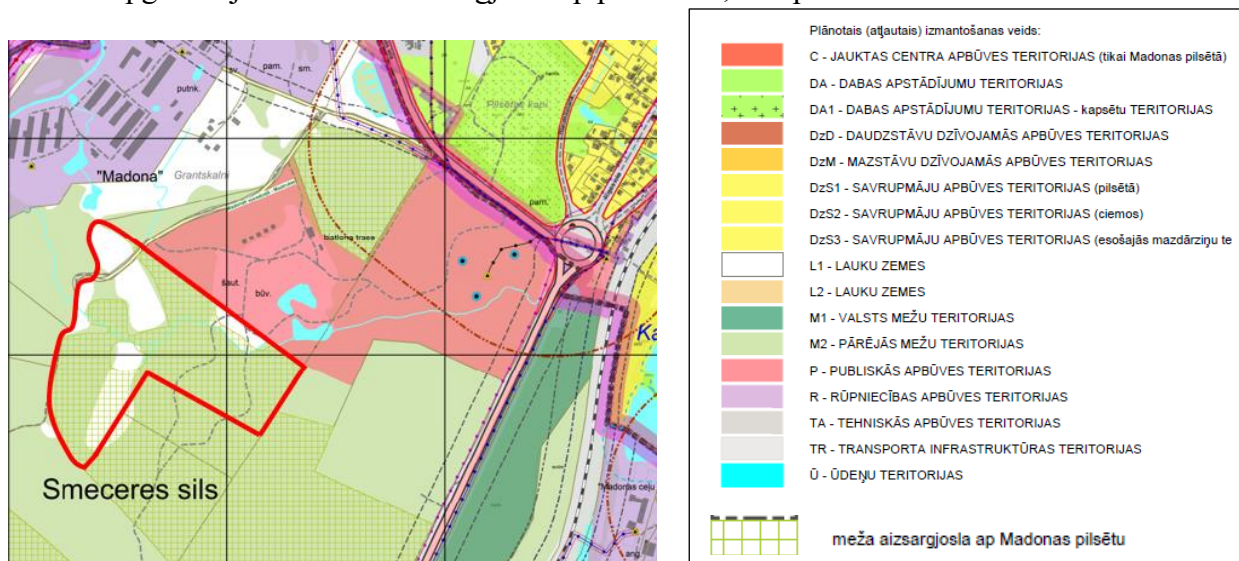
Lokālplānojuma teritorija atrodas Madonas novada Lazdonas pagastā, 0,76 km no Madonas pilsētas robežas uz ZA un tā ietver zemesgabalus nekustamajam īpašumam “Lejas Ruļļi”, Lazdonas pagastā, Madonas novadā, zemes vienības kadastra apzīmējumi 70660010028 (14,9 ha platībā) un 70660010029 (0,9 ha platībā). Kopējā Lokālplānojuma teritorija – 15,80 ha.

Lokālplānojuma teritorija Z daļā robežojas ar privātīpašumiem: “Sniegi” (zemes vienības kadastra apzīmējums 70660010041), “Grantskalni” (zemes vienības kadastra apzīmējums 70660010084), pašvaldībai piederoši īpašumu “Biatlona trase” (zemes vienības kadastra apzīmējums 70660010096); R daļā robežojas ar “Dzenoļi” (zemes vienības kadastra apzīmējums 70660010113), “Meža Dzenoļi” (zemes vienības kadastra apzīmējums 70660010009); D daļā “Smecernieki” (zemes vienības kadastra apzīmējums 70660010003), “Mētras” (zemes vienības kadastra apzīmējums 70660010023), pašvaldībai piederoši īpašumu “Lejas Bumbas” (zemes vienības kadastra apzīmējums 70660010022); A daļā robežojas ar pašvaldībai piederoši īpašumu “Smecere” (zemes vienības kadastra apzīmējums 70660010056).

Piegulošo īpašumu teritorijas klātas ar mežiem, krūmājiem, purvājiem, nelielu daļu lauksaimniecības zemes. Madonas novada pašvaldībai piederošajos īpašumos “Smecere” un “Biatlona trase” atrodas sporta un atpūtas centrs “Smeceres sils”. Tā ir gan dažādu ziemas sportu (distanču slēpošana un biatlons), kā arī vasaras sportu (BMX, orientēšanās, velo) sacensību un nometņu norises vieta pie Madonas pilsētas robežas.

Rūpniecības apbūves teritorija, kurā atrodas AS “Balticovo” Madonas reģionālā filiāle, vistu ferma (nekustamais īpašums “Ruļļi”, Jaunlazdona, Lazdonas pagastā, Madonas novadā) atrodas 196 metru attālumā. Tuvākās apdzīvotās mājas “Grantskalni” un “Grantskalni 1”, Lazdonas pagastā atrodas 400 metru attālumā, tuvākās daudzdzīvokļu mājas atrodas 900 metru attālumā (Madonas pilsētā) no lokālplānojuma teritorijas.

Atbilstoši Madonas novada pašvaldības domes 2013.gada 16.jūlija saistošiem noteikumiem Nr.15 „Madonas novada Teritorijas plānojuma 2013.-2025.gadam Teritorijas izmantošanas un apbūves noteikumi un Grafiskā daļa”, nekustamajam īpašumam “Lejas Ruļļi” esošais funkcionālais zonējums ir *Lauku zemes (L1)* un *Meža zemes (M)*, zemes vienībai ar kadastra apzīmējumu 70660010028 noteikts apgrūtinājums - Meža aizsargjosla ap pilsētu 11,7 ha platībā.



4.attēls. Funkcionālais zonējums Lokālplānojuma teritorijā saskaņā ar Madonas novada teritorijas plānojumu

Pēc Valsts zemes dienesta datiem lokālpārvaldības teritorijā lielāko daļu aizņem mežs 10,3 ha², 1,6 ha purvs, 0,2 ha krūmājs, 3,3 ha ganības, 0,3 ha zeme zem ceļiem, 0,1 ha pārējās zemes. Meža zemē koku ciršana veikta sanitārā cirtē, lauksaimniecības zemes nav pļautas. Nekāda cita veida darbības teritorijā nav notikušas.

Teritorijas reljefs nelīdzens, nelieliem dabiskiem pauguriem, apaugušiem ar kokiem. Lokālpārvaldības teritoriju šķērso ūdenstece-upe - Silapalts (saskaņā ar LĢIA datiem 0,407 metri garš), kas iztek no meliorācijas grāvja un ietek dīķi pie pilsētas robežas.

1.5. Lokālpārvaldības saistība ar citiem plānošanas dokumentiem

Madonas novada pašvaldības domes 2013.gada 16.jūlija saistošie noteikumi Nr.15 „Madonas novada Teritorijas plānojuma 2013.-2025.gadam Teritorijas izmantošanas un apbūves noteikumi un Grafiskā daļa”. Lokālpārvaldības teritorijā ir noteiktas šādas funkcionālās zonas jeb teritorijas plānotā (atļautā) izmantošana - **“Lauku zemes” (L1)** un **“Meža zemes” (M)**.

Lauku zemes (L) nozīmē teritorijas, kur galvenais zemes, ēku un būvju izmantošanas veids ir ar lauksaimniecības zemes kā resursa racionālu un daudzveidīgu izmantošanu visa veida lauksaimnieciskajai darbībai un ar to saistītajiem pakalpojumiem (augkopība, dārzenkopība, dārzkopība, lopkopība, biškopība, dīķsaimniecība un ar to saistītie pakalpojumi - lauku tūrisms, ražošana un lauksaimniecības produkcijas pārstrāde). L1 – lauku zemes lauku teritorijās.

Funkcionālā zonējuma “Lauku zemes” (L1) atļautā galvenā izmantošana ir:

- 1) lauksaimnieciska izmantošana;
- 2) viensēta;
- 3) savrupmāja;
- 4) 1-2 stāvu daudzdzīvokļu dzīvojamā māja;
- 5) Rūpnieciskai apbūvei un teritorijas izmantošanai, ievērojot sanitārās, veterinārās un ugunsdrošības prasības, kā arī tehnoloģiskās projektēšanas normas;
- 6) lauksaimnieciskās ražošanas uzņēmumu apbūve;
- 7) vieglās rūpniecības uzņēmumu apbūve, izņemot L2;
- 8) derīgo izrakteņu ieguve;
- 9) energoapgādes uzņēmumu apbūve;
- 10) alternatīvie energoapgādes objekti, tajā skaitā vēja enerģijas torņu parkus, vispirms veicot būvniecības publisko apspriešanu ar pozitīvu rezultātu;
- 11) cūku un mājputnu intensīvās audzēšanas komplekss, izņemot L2;
- 12) lopkopības ferma, vistu u.c. mājputnu ferma, gliemežu ferma u.c. dzīvnieku ferma, audzētava, izņemot L2;
- 13) kokapstrādes uzņēmumu apbūve;
- 14) saimniecības ēkas un palīgēkas;
- 15) siltumnīcas;
- 16) biškopība;
- 17) sēņu audzēšana;
- 18) pakalpojumu objekti, kas funkcionāli saistīti ar lauksaimniecisko ražošanu;
- 19) dīķsaimniecība, zivsaimniecība, akvakultūru audzēšana;
- 20) lauku tūrisms, rekreācija, sports un ar to saistītās ēkas un būves;
- 21) dzīvnieku patversme, izņemot L2.

² Saskaņā ar Valsts meža dienesta datiem 11,98 ha

“Meža zemes” (M) galvenais zemes izmantošanas veids ir mežsaimniecība, kā arī ar attiecīgo izmantošanu saistītas infrastruktūras būves. Mežu teritorijās ietilpst meži, jaunaudzes, izcirtumi, kā arī mežā ietilpstošie pārplūstošie klajumi, purvi, lauces un tam piegulošie purvi.

Funkcionālā zonējuma “Meža zemes” (M) atļautā galvenā izmantošana ir:

- 1) mežsaimnieciska izmantošana, tajā skaitā plantāciju meži;
- 2) meža ceļi;
- 3) ar mežsaimniecisko darbību, medību saimniecību un medību tūrismu saistītas ēkas un būves;
- 4) savvaļas dzīvnieku turēšana iežogotās platībās;
- 5) ar tūrismu un rekreāciju saistītas būves un ēkas;
- 6) ar tūrismu, sportu un rekreāciju saistīta infrastruktūra - takas, labiekārtotas atpūtas vietas, slēpošanas trases utml.;
- 7) būves un infrastruktūra teritorijas labiekārtojuma nodrošināšanai, t.sk. ceļi, skatu un novērošanas torņi, meliorācijas sistēmas u.c. objekti;
- 8) ogu, sēņu, augļu, ārstniecības augu audzēšana un ieguve.

Lokālplānojuma teritorijā noteikta minimālā atmežošanas platība - 600m², izņemot inženierbūvju izbūvei, apbūves maksimālais augstums -2/8 m, izņemot skatu, novērošanas torņus un sakaru torņus.

Madonas novada Attīstības programma 2013.-2020.gadiem, kuru veido Madonas novada attīstības programma 2013.-2020.gadiem, Madonas novada teritorijas plānojums 2013.-2025.gadiem un Madonas novada Ilgtspējīgas attīstības stratēģija 2013.-2038.gadiem.

Šajā stratēģiskā ietekmes uz vidi novērtējuma (turpmāk – SIVN) vērtējamajā Lokālplānojumā paredzētā attīstība nav pretrunā šajos patlaban spēkā esošajos attīstības plānos paredzētajai attīstībai konkrētajā vietā.

Saskaņā ar **Madonas novada Ilgtspējīgas attīstības stratēģiju 2013.-2038. gadam** ir noteikts stratēģiskais mērķis - SM2 – „Madonas novads – Latvijas Jaunība, Latvijas Virsotnes”, ITP2 – „Moderna, radoša dzīves, kultūras un darba vide”.

Saskaņā ar **Madonas novada Attīstības programmu 2013.-2020. gadiem** detalizējot minēto stratēģisko mērķi un ilgtermiņa prioritāti ir noteikts vidēja termiņa prioritāte septiņiem gadiem: VTP4 „Izglītības, kultūras, sporta un brīvā laika pavadīšanas pakalpojumu attīstīšana”, kam noteikts Rīcības virziens RV.4.3. „Sporta un brīvā laika pavadīšanas infrastruktūras un pakalpojumu attīstīšana”, un uzdevums U.4.3.1.: „Attīstīt sporta un brīvā laika pavadīšanas infrastruktūru” rīcību R209 Smeceres sporta un atpūtas bāzes "Smeceres sils" attīstīšana par Eiropas un pasaules līmeņa sporta centru, attīstot sporta veidu piedāvājumus (piemēram, kalnu slēpošanu, trampīnlīkšanu u.c.).

Madonas novada Teritorijas plānojuma 2013.-2025.gadam Vides pārskats. Madonas novada Attīstības programma 2013.-2020.gadiem Vides pārskats. Ir sagatavoti 2013.gadā, Vides pārraudzības valsts biroja (turpmāk – VPVB) atzinums Nr.18 par to izdots 16.05.2013. Atbilstošajā vides pārskatā un atzinumā par to lokālplānojuma teritorija konkrēti nav pieminēta un nekādi konkrēti secinājumi un rekomendācijas attiecībā tieši uz šo nelielo teritoriju nav sniegti. Madonas novada Teritorijas plānojuma 2013.-2025.gadam Vides pārskatā ir akcentētas galvenās novada pamatvērtības, viena no tām - ziemas sporta aktivitātes Madonas apkārtnē. Madonas novada Attīstības programma 2013.-2020.gadiem Vides pārskatā veikta iespējamās ietekmes uz vidi izvērtēšana un izteikti ieteikumi ietekmju mazināšanai:

- klimatiskie apstākļi ļauj attīstīt ziemas sporta un tūrisma industriju novadā;
- atsevišķu pagastu teritorijas plānojumos mežsaimniecībā izmantojamām teritorijām atļauts izmantot īpašumus sporta un atpūtas objektu ierīkošanai atbilstoši likumdošanas prasībām;
- nav atbalstāma tūrisma/atpūtas kompleksu veidošana labas augstvērtīgās meža zemēs;

- noteikt pieļaujamo sporta un tūrisma kompleksu apbūves platību, blīvumu.

VPVB savā atzinumā ir norādījis, ka ar tūrismu un rekreāciju saistītu būvju un ēku izbūvei meža zemēs izskatīt katru konkrēto gadījumu atsevišķi, norādot, ka nav atbalstāma tūrisma kompleksu veidošana augstvērtīgās meža zemēs.

2. STRATĒGISKĀ IETEKMES UZ VIDI NOVĒRTĒJUMA (SIVN) MĒRĶIS, PAMATPRINCIPI UN METODES

2.1. Vispārējā pieeja

Saskaņā ar likumu „Par ietekmes uz vidi novērtējumu” (1998, ar vēlākiem grozījumiem), plānošanas dokumentiem, kuru īstenošana var būtiski ietekmēt cilvēku veselību un vidi, t.sk. lokālplānojumiem, veic stratēģisko ietekmes uz vidi novērtējumu. Vides pārraudzības valsts birojs, izvērtējot iesniegto iesniegumu atbilstoši Ministru kabineta 23.03.2004. noteikumu Nr.157 „Kārtība, kādā veicams ietekmes uz vidi stratēģiskais novērtējums” prasībām, 08.12.2017. pieņēma lēmumu Nr.59 „Par stratēģiskā ietekmes uz vidi novērtējuma procedūras piemērošanu”. Ņemot to vērā, lokālplānojumam tiek veikta minētā procedūra atbilstoši normatīvo aktu prasībām.

Šā stratēģiskā ietekmes uz vidi novērtējuma mērķis ir iegūt informāciju par sagaidāmajām ietekmēm uz vidi katrai no vērtējamā lokālplānojuma alternatīvām, lai tās varētu salīdzināt savā starpā un novērtēt, vai un kādus priekšnoteikumus nelabvēlīgām ietekmēm uz vidi rada katras alternatīvas (atbilstošās plānotās attīstības) īstenošana, vai šādu ietekmju intensitāte varētu būt nepieļaujama (normatīvajos aktos noteiktās robežvērtības pārsniedzīga), kura no alternatīvām ir ieteicamāka no vides viedokļa un kādi ir nepieciešamie pasākumi iespējamo nelabvēlīgo ietekmju uz vidi novēršanai vai mazināšanai.

Stratēģiskais ietekmes uz vidi novērtējums sastāv no trim etapiem:

- 1) ietekmju identificēšana,
- 2) ietekmju kvalitatīvs novērtējums ar mērķi noteikt visbūtiskākās,
- 3) kvalitatīva un/vai kvantitatīva ietekmju analīze un alternatīvu salīdzinājums.

2.2. Pamatprincipi un metodes

Stratēģiskais ietekmes uz vidi novērtējums (SIVN) ir process, kura mērķis ir uzlabot plānošanas dokumenta kvalitāti, vērtējot šā dokumenta īstenošanas iespējamo ietekmi uz vidi un laicīgi novēršot vai mazinot tā īstenošanas negatīvās ietekmes. SIVN process ir vērst uz to, lai izvērtētu, kādas būtiskas tiešas vai netiešas pārmaiņas vidē var rasties politikas plānošanas dokumenta īstenošanas rezultātā un kā tās ietekmēs dabas kapitālu – resursus un pakalpojumus. SIVN ir veicams plānu un programmu sagatavošanas posmā, tā nepieciešamību un procesu nosaka starptautiskā un nacionālā likumdošana.

SIVN procedūras laikā tiek sagatavots Vides pārskats, kurā tiek iekļauta informācija par plānošanas dokumentu, tā mērķiem, saistību ar citiem plānošanas dokumentiem, tiek aprakstīta vides pārskata sagatavošanas procedūra un novērtējuma veikšanai lietoto galveno pamatprincipu un metožu apraksts. Vides pārskatā tiek analizēts vides stāvoklis teritorijās, kuras saistītas ar plānošanas dokumentu.

SIVN uzdevums ir novērtēt vides apstākļus un sniegt informāciju lēmumu pieņēmējiem, kā arī informēt plašāku sabiedrību par sagaidāmo ietekmi uz vidi plānošanas dokumenta ieviešanas gadījumā.

Vispārējo pieeju SIVN nosaka procedūru reglamentējošie normatīvie akti: likums „Par ietekmes uz vidi novērtējumu” (pieņemts 14.10.2008., ar grozījumiem, kas stājušies spēkā līdz 01.01.2017.) un uz likuma pamata izdotie Ministru kabineta 23.03.2004. noteikumi Nr. 157 "Kārtība, kādā veicams ietekmes uz vidi stratēģiskais novērtējums" (ar grozījumiem līdz 09.12.2016.). Ar šiem normatīvajiem aktiem Latvijā ir pārņemta Eiropas Parlamenta un Padomes Direktīva 2001/42/EK „Par noteiktu plānu un programmu ietekmes uz vidi novērtējumu”.

SIVN procesa pamatprincipi:

Integrācija – vides aspekti ir pilnībā jāintegrē plānošanas dokumentā, tādēļ, lai izvairītos no konceptuālām kļūdām, tie ir jāņem vērā plānošanas sākumstadijā, tādējādi SIVN palīdz veikt

piedāvāto rīcības virzienu analīzi un identificēt tās rīcības, kurām no vides viedokļa nepieciešama papildus izpēte par to ietekmi.

Piesardzības princips – pieņemot lēmumus, nepieciešams izmantot piesardzības principu, pat ja plānotās darbības tieša negatīva ietekme nav pierādīta, jo ekosistēmu nestspēju jeb ietilpību un sakarību starp slodzēm un dabas kapitālu nav iespējams precīzi noteikt.

Ilgspējīgas attīstības princips – ilgtspējīga attīstība cita starpā ir definēta arī kā viens no trim ES stratēģijas „Eiropa 2020” mērķiem.

Alternatīvu izvērtēšana – nepieciešams izvērtēt, kā plānošanas dokumentā paredzētās attīstības iespējamās alternatīvas ietekmēs vides resursus un to kvalitāti.

Pārskatāmība – SIVN ir atvērts un pārskatāms lēmumu pieņemšanas process, kas paredz interešu grupu un nevalstisko organizāciju iesaisti, balstās uz precīzi definētās metodoloģijas un lēmumu pieņemšanas mehānisma un sniedz pamatojumu novērtējumā iekļautajiem apgalvojumiem. SIVN pārskatāmību nodrošina arī Vides pārskata sabiedriskā apspriešana un tās rezultātu publiskošana.

Šajā SIVN lokālpilnojumam teritorijai nekustamajā īpašumā “Lejas Ruļļi”, tika izmantota metodika, kas balstīta uz vides stāvokļa atbilstības izvērtējumu. Novērtējums balstīts uz esošā vides stāvokļa datu analīzi, izvērtējot kādi aktivitāšu veidi ir pieļaujami dotajā teritorijā. Esošā vides stāvokļa novērtējumā izmantoti publiski pieejamie dati par vides stāvokli teritorijā.

Vides pārskata sagatavošanā var izdalīt šādus būtiskākos etapus:

- *Lokālpilnojumā sasaiste ar citiem plānošanas dokumentiem un atbilstība likumdošanas prasībām*

Īstenojot lokālpilnojumus, ir svarīgi, lai tiktu ievērotas arī citos plānošanas dokumentos izvirzītās prioritātes un plānotie pasākumi, tādējādi nodrošinot nepieciešamo sinerģiju. Plānotajām aktivitātēm jāatbilst normatīvajos aktos noteiktajām prasībām.

- *Pašreizējās situācijas novērtējums un „nulle” scenārijs*

SIVN vajadzībām lokālpilnojumā priekšlikuma īstenošanas ietekmes tiek salīdzinātas ar sagaidāmajām ietekmēm, ja lokālpilnojumā teritorijā paliktu spēkā līdzšinējais pilnojumus, kas tiktu īstenots atbilstoši reālistiskai iespēju prognozei, ieskaitot tādu scenāriju, ka reālā prognoze ir tā īstenošanas neiespējamība.

- *Lokālpilnojumā īstenošanas būtiskāko ietekmju uz vidi vērtējums*

SIVN process organizēts tā, lai identificētu lokālpilnojumā īstenošanas būtiskās ietekmes uz vidi (ietver tiešo un netiešo, sekundāro, paredzētās darbības un citu darbību savstarpējo un kopējo ietekmi, īstermiņa, vidēji ilgu un ilglaicīgu ietekmi, kā arī pastāvīgo pozitīvo un negatīvo ietekmi), salīdzinot lokālpilnojumā īstenošanas alternatīvas savā starpā un ar neīstenošanu (nulle alternatīvu).

- *Lokālpilnojumā īstenošanas monitorings*

Plānošanas dokumenta ietekmju uz vidi monitoringu veic, lai konstatētu, kādas ir ar plānošanas dokumenta realizāciju saistītās vides ietekmes, t.sk. arī neparedzētās ietekmes un vai plānošanas dokumentā nav jāveic grozījumi. Lokālpilnojumā gadījumā nepastāv speciālas monitoringa procedūras tieši paša pilnojumā īstenošanas ietekmju uzraudzībai kopumā, bet atsevišķas monitoringa procedūras paredzamas konkrētām darbībām, kuru veikšanas priekšnoteikumus nākotnē rada lokālpilnojumā īstenošana.

- *Konsultācijas un sabiedrības iesaiste*

Konsultācijām ir svarīga loma SIVN. To realizācijas kārtību nosaka likums „Par ietekmes uz vidi novērtējumu”. Šis process ietver kompetento institūciju un sabiedrības informēšanu, dodot iespēju komentēt novērtējumu dažādos SIVN posmos. Kad plānošanas dokuments ir pieņemts, sabiedrība un kompetentās institūcijas jāinformē arī par plānošanas dokumenta pieņemšanu.

Alternatīvas savā starpā vērtētas salīdzinot to prognozējamās ietekmes uz vidi. Ietekmes veidam un intensitātei katrā ietekmes uz vidi aspektā (jeb vērtējamam kritērijam) piešķir nosacītu skaitlisku raksturojumu:

- 2 – būtiska nelabvēlīga ietekme
- 1 – nebūtiska nelabvēlīga ietekme

- 0 – ietekmes nav, ietekme ir neviennozīmīga vai ietekme nav nosakāma
- +1 – nebūtiska labvēlīga ietekme
- +2 – būtiska labvēlīga ietekme

3. VIDES PĀRSKATA SAGATAVOŠANAS PROCEDŪRA UN SABIEDRĪBAS LĪDZDALĪBA

3.1. Lēmums par SIVN piemērošanu

SIVN procedūra ir piemērota saskaņā ar VPVB 2017.gada 8.decembra Lēmumu Nr.59 (turpmāk - lēmums). Plānošanas dokuments attiecas uz IVN likuma 4.panta trešās daļas 1.punktā noteikto plānošanas dokumentu, kam nepieciešams SIVN.

Lokālpilnoojuma izstrāde tika uzsākta 2017.gada rudenī saskaņā ar Madonas novada domes 31.08.2017. lēmumu nr.470 (protokols nr.20, 47.§) “*Par lokālpilnoojumu nekustamā īpašumā “Lejas Ruļļi”, Lazdonas pagasts, Madonas novadā, zemes vienības kadastra apzīmējums 7066 001 0028 un 7066 001 0029, kas groza Madonas novada teritorijas plānojumu*” un 2017.gada 14.novembra Madonas novada domes vēstuli Nr.MNP/2.1.3.1./17/2432 “*Par stratēģiskā novērtējuma nepieciešamību*”, iesniegumu “*Par plānošanas dokumenta Lokālpilnoojums nekustamā īpašuma “Lejas Ruļļi”, Lazdonas pagastā, Madonas novadā, zemes vienībās ar kadastra apzīmējumiem 70660010028 un 70660010029, kas groza Madonas novada teritorijas plānojumu izstrādes uzsākšanu*” VPVB lūdzot izlemt jautājumu par SIVN nepieciešamību.

VPVB konstatē, ka Lokālpilnoojums atbilst plānošanas dokumenta veidam, kam Stratēģiskais novērtējums ir nepieciešams:

1. Likuma “*Par ietekmes uz vidi novērtējumu*” (turpmāk -Likums) 23.² pants noteic, ka, vērtējot Stratēģiskā novērtējuma nepieciešamību, ņem vērā plānošanas dokumenta būtību (23.² panta 1.punkts), tostarp to, cik lielā mērā tajā tiek ietverti priekšnoteikumi paredzēto darbību un projektu realizācijai, ievērojot vietas izvēli, darbības veidu, apjomu, nosacījumus un resursu izmantošanu, kā arī to, cik lielā mērā dokuments ietekmē citus plānošanas dokumentus atšķirīgos plānošanas līmeņos, pastiprina vai rada vides problēmas (23.² panta 1.punkta a), b), c), d)apakšpunkts). Tāpat Likuma 23.² panta 2)punkts noteic, ka jāņem vērā iespējamai ietekmei pakļautās teritorijas un sagaidāmās ietekmes raksturs – ilgums, summārās ietekmes, pārrobežu ietekmes, avāriju riski u.c.. Likuma 23.²panta 3) un 4)punkts paredz, ka jāņem vērā ietekmei pakļautās teritorijas jutīgums, tostarp ietekme uz aizsargājamām dabas un kultūras vērtībām, vides resursiem. Savukārt Likuma 4.panta (3)daļā noteikts, ka Stratēģisko novērtējumu veic plānošanas dokumentiem, kuri ir saistīti ar teritorijas plānojumiem un ietver pamatnosacījumus šā Likuma 1. vai 2.pielikumā paredzēto darbību īstenošanai. Lokālpilnoojums ir plānošanas dokuments, ko apstiprina vietējā pašvaldība un saistīts ar teritoriju plānošanu un izmantošanu;

2. Izvērtējot Iesniegumu un Darba uzdevumu, VPVB secina, ka Lokālpilnoojums tiek izstrādāts ar mērķi mainīt funkcionālo zonējumu Lauku zemes (L1) un Meža zemes (M) uz Publiskās apbūves teritoriju (P), noņemot apgrūtinājumu – Meža aizsargjosla ap pilsētu, lai radītu attīstības iespējas teritorijā veidot sporta un atpūtas bāzes “Smeceris sils” infrastruktūru, t.sk. biatlona trases paplašināšanu, līdz ar to tiek paredzētas būtiskas izmaiņas teritorijas līdzšinējā izmantošanā, kas ir saistītas ar potenciāli būtiskām vides stāvokli ietekmējošām izmaiņām, salīdzinājumā ar iepriekš Teritorijas plānojumā noteikto plānoto (atļauto) izmantošanu.

3. Ar Lokālpilnoojumu tiek plānota darbība, kas atbilst Novērtējuma likuma 2. pielikuma 12.punkta 1.apakšpunktā minētajai darbībai – slēpošanas trašu ierīkošana un ar to saistītie pasākumi. Zemes vienībā ar kadastra numuru 70660010028 paredzētās darbības plānotas ~ 2 ha platībā, savukārt pārējā zemes vienības daļā tiek saglabāta esošā situācija, saglabājot jau izbūvētās biatlona slēpošanas trases. Zemes vienībā ar kadastra numuru 70660010029 plānota ar sportu un atpūtu saistītu ēku būvniecība. Madonas novada pašvaldības vērtējumā būtiskas slodzes uz vidi netiek paredzētas, jo paredzamā sporta pasākumu organizēšana ar lielu skaitu apmeklētāju ir sezonāla rakstura un nav pastāvīga. Tomēr, ņemot vērā plānotās funkcionālā zonējuma izmaiņas, kas paredzētas gan slēpošanas trases izbūvei, gan arī ar sportu un atpūtu saistītu ēku būvniecībai, Biroja vērtējumā Lokālpilnoojuma realizēšana ir saistīta ar ilgtermiņa antropogēnās slodzes palielināšanos konkrētajā

teritorijā, jo funkcionālā zonējuma maiņa ir paredzēta visā Lokālplānojuma teritorijā. Līdz ar to VPVB secina, ka ar funkcionālā zonējuma maiņu 14,9 ha platībā tiek pieļautas ievērojami plašākas apbūves teritorijas kā sākotnēji norādītas.

Ņemot vērā augstāk minēto, Lokālplānojums ietver priekšnoteikumus Likuma 4.panta (5)daļā noteiktos gadījumus, kam atbilstoši Likuma nosacījumiem (atkarībā no darbības veida, platības un teritorijas īpašā statusa) var būt būtiska ietekme uz vidi. Vienlaikus VPVB norāda, ka:

1. ņemot vērā attiecīgā plānošanas dokumenta būtību, ka ar Lokālplānojumu tiek plānota darbības attīstība, kas atbilst Novērtējuma likuma 2. pielikuma 12.punkta 1.apakšpunktā minētajai darbībai, kam ir nepieciešams veikt sākotnējo izvērtējumu, līdz ar to darbības attīstība pēc būtības atbilst Likuma 4.panta (3)daļas 1)punktam,

2. to, ka Lokālplānojums pašvaldības teritorijas attīstības un plānošanas līmenī faktiski paredzētu pamatnosacījumus papildus ilglaicīgai noslodzes pieļaujamībai līdzšinējās neapbūvētās teritorijas Lauku zemes (L1) un Meža zemes (M) turpmākai attīstībai atbilstoši Darba uzdevumā plānotajam - zemes atmežošanai un apbūvei, nodrošinot to ar atbilstošu inženiertehnisko infrastruktūru, t.sk. ūdensapgādi un notekūdeņu savākšanu un novadīšanu, kā arī ar perspektīvo transporta infrastruktūras risinājumu,

3. ņemot vērā darbības vietu, esošos un plānotos objektus, nepieciešamību pēc plānotā objektu infrastruktūras nodrošinājuma, par kuru pašlaik nav detalizētas informācijas, kā arī kopējās antropogēnās slodzes pieaugumu, ņemot vērā arī pieguļošo teritoriju iespējamo attīstību,

4. Madonas RVP rekomendāciju/prasību veikt sugu un biotopu izpēti, kas vēl nav veikta, un nepieciešamību paredzēt pieļaujamus un savstarpēji nekonfliktējošus risinājumus,

5. Nepieciešamību izvērtēt iespējamo ietekmju ilgumu un biežumu, raksturīgās ietekmes un vides problēmas, ko nosaka

Likuma 23.2panta 1)punkta a) un d) kritēriji un 2)punkta a) kritērijs, VPVB secina, ka iespējamās ietekmes uz vidi novērtēšanai un priekšlikumu izstrādei nelabvēlīgas ietekmes savlaicīgai novēršanai un samazināšanai ir veicams Stratēģiskais novērtējums. Viens no ietekmes uz vidi novērtēšanas pamatprincipiem ir paredzēt šāda novērtējuma veikšanu pēc iespējas agrākā paredzēto darbību plānošanas, projektēšanas un lēmumu pieņemšanas stadijā (Likuma 3.panta 1)punkts).

3.2. Vērtētās ietekmes uz vidi

Vērtējamās ietekmes uz vidi šajā SIVN aptver ietekmi uz dabas vidi un ietekmi uz sociālo vidi (rekreācijas vidi).

Lokālplānojuma teritorijai ietekmes uz vidi stratēģiskajā novērtējumā vērtētās ietekmes ir sekojošas:

- 1) Atmosfēras gaisa kvalitāte;
- 2) Troksnis;
- 3) Ūdens resursi un kvalitāte;
- 4) Klimats;
- 5) Bioloģiskā daudzveidība, sugas un biotopi;
- 6) Ainava;
- 7) Sabiedrības veselība, drošība un ērtības;
- 8) Īpašuma tiesības.

Šeit sniegtas tās ietekmes, pēc kurām vērtēta esošā situācija lokālplānojuma teritorijā un sagaidāmā situācijā tajā atkarībā no īstenojamās alternatīvas.

3.3. Sabiedrības iesaiste un konsultācijas ar institūcijām

Saskaņā ar Ministru kabineta 23.03.2004. noteikumu Nr.157 "Kārtība, kādā veicams ietekmes uz vidi stratēģiskais novērtējums" III daļas 5. un 6.punktu pirms plānošanas dokumenta izstrādes uzsākšanas Madonas novada dome konsultējas ar VVD Madonas RVP, DAP un Veselības inspekciju par

plānošanas dokumenta īstenošanas iespējamo ietekmi uz vidi un cilvēku veselību, kā arī par stratēģiskā novērtējuma nepieciešamību un minēto konsultāciju rezultātus iesniedza VPVB. Tika veiktas sekojošas konsultācijas ar sekojošām institūcijām:

- VVD Madonas RVP 2017.gada 2.oktobra vēstulē Nr.6.5.-07/1250 "Par nosacījumiem teritorijas lokālplānojuma izstrādei" norādīts, ka VVD Madonas RVP ieskatā Lokālplānojumam Stratēģiskais novērtējums nav nepieciešams, izvirzot nosacījumus Lokālplānojuma izstrādei, t.sk. attiecībā uz iespējamo jaunās apbūves izvietojumu, transporta kustības shēmu un teritorijas inženierkomunikāciju shēmu izstrādi, paredzot ūdensapgādes un notekūdeņu apsaimniekošanas risinājumus, kā arī atkritumu jautājumu risinājumu. VVD Madonas RVP rekomendē veikt sugu un biotopu izpēti veģetācijas laikā Lokālplānojuma un tā tuvumā esošajai teritorijai, nepieciešamības gadījumā ekspertu atzinumos iekļaujot pasākumus īpaši aizsargājamo sugu un biotopu atradņu saglabāšanai. Vienlaicīgi VVD Madonas RVP norādījusi, ka attīstot sporta un atpūtas bāzes "Smeceris sils" infrastruktūru, t.sk. biatlona trasi, ir nepieciešams veikt ietekmes uz vidi sākotnējo izvērtējumu;
- DAP 2017.gada 17.oktobra vēstulē Nr. 4.9/53/2017-N-E "Par informācijas un/vai nosacījumu izsniegšanu lokālplānojuma izstrādei nekustamajam īpašumam "Lejas Ruļļi", Madonā" norādījusi, ka Lokālplānojuma teritorija nav iekļauta īpaši aizsargājamā dabas teritorijā un zemes vienībā nav reģistrēti īpaši aizsargājami biotopi un īpaši aizsargājamās sugas. DAP vērtējumā Lokālplānojumam Stratēģiskais novērtējums nav nepieciešams un neiebilst Teritorijas plānojumā atļautās teritorijas izmantošanas mērķu maiņai uz Publiskās apbūves teritoriju (P);
- Veselības inspekcija 2017.gada 16.oktobra vēstulē Nr.5.8-1/26062/9567 "Par stratēģisko ietekmes uz vidi novērtējumu" paudusi viedokli, ka Lokālplānojumam Stratēģiskais novērtējums nav nepieciešams. Savukārt Veselības inspekcijas 2017.gada 12.oktobra vēstulē Nr.5.8-13/26062/642 "Nosacījumi teritorijas plānojumam" Lokālplānojuma izstrādei izvirzīti nosacījumi teritorijas turpmākajai izmantošanai atbilstoši normatīvo aktu prasībām.

Atbilstoši MK 23.03.2004. noteikumu Nr. 157 "Kārtība, kādā veicams ietekmes uz vidi stratēģiskais novērtējums" prasībām, Lokālplānojuma teritorijai Stratēģiskā ietekmes uz vidi novērtējuma vides pārskata projekts tika nodots sabiedriskajai apspriešanai 2018.gada janvārī, kā arī iesniegts institūcijām komentāru un atzinuma saņemšanai.

Pēc sabiedriskās apspriešanas tiks iestrādāti sabiedrības pārstāvju, institūciju un pašvaldības struktūrvienību speciālistu komentāri Vides pārskatā, ņemot vērā Lokālplānojuma un SIVN Vides pārskata sabiedriskās apspriešanas laikā saņemtos komentārus un priekšlikumus par Vides pārskata projektu un Lokālplānojuma 1.0 redakciju.

4. VIDES STĀVOKLIS LOKĀLPLĀNOJUMA POTENCIĀLI IETEKMĒTAJĀ TERITORIJĀ

4.1. Atmosfēras gaisa kvalitāte

Lai nodrošinātu gaisa kvalitāti cilvēka veselības un ekosistēmas aizsardzībai, tiek noteikti gaisa kvalitātes normatīvi, kas paredz pieļaujamo gaisa piesārņojuma līmeni. 03.11.2009. ir pieņemti MK noteikumi Nr. 1290 „Noteikumi par gaisa kvalitāti”, kas nosaka gaisu piesārņojošo vielu pieļaujamo līmeni vidē 12 gaisu piesārņojošām vielām, kā arī noteikti pasākumi, kas veicami, ja kādā teritorijā novērojams paaugstināts gaisa piesārņojuma līmenis.

Atmosfēras gaisa piesārņojuma avotus var iedalīt divās kategorijās - stacionārus (siltuma ražošanas avoti, rūpnieciskie emisiju avoti (piem. ventilācijas) vai mobilus (autotransports, dzelzceļa transports).

Madonas pilsētā un piepilsētā, t.sk. Lokālpilānojuma teritorijā, lielāko gaisu piesārņojošo vielu emisiju rada stacionārie piesārņojuma avoti - siltumapgādes nodrošināšanai izmantotās katlu mājas, ražošanas uzņēmumos uzstādītās gaisa piesārņojumu emitējošās iekārtas (piemēram, kokapstrādes uzņēmumos), kā arī degvielas uzpildes stacijas (DUS). Pilsētā un piepilsētas daļā, nav lielu ražojošu rūpniecisko uzņēmumu, salīdzinoši neliela ir autoceļu noslodze. Nozīmīgākais transporta koridors, kas iet caur pilsētu ir Rīgas, Saules, Raiņa, Cesvaines un Rūpniecības ielas. No Rūpniecības ielas, Madonā ir iebraukšana Lokālpilānojuma teritorijā. Autotransports rada piesārņojumu gaisā ar izplūdes gāzēm, putekļiem un troksni. Madonā un tās apkārtnē nav arī ķīmisko un bīstamo vielu ražotāju. Gaisa piesārņojuma avoti, kas atrodas Madonā, varētu ietekmēt kopējo Madonas pilsētas gaisa kvalitāti, tomēr ne būtiski. Piesārņojošo vielu summārā koncentrācija ir nebūtiska.

Pēc Latvijas Vides, ģeoloģijas un meteoroloģijas centra datiem, gaisu piesārņojošo vielu emisijas reģionā, kur atrodas Madonas novads, nepārsniedz normatīvos noteiktos robežlielumus. Novadā nav veikti sistemātiski vides novērojumi un/vai tās stāvokļa modelēšana, izņemot atsevišķus objektus un teritorijas daļas³. Gaisa piesārņojuma emisiju apjomu no stacionāriem avotiem raksturo valsts statistikas datu bāzes „2-Gaiss” dati⁴.

Madonas pilsētā VVD izdevis Atļauju A kategorijas piesārņojošās darbības atļauju vienam uzņēmumam -AS “Balticovo” Madonas reģionālai filiālei, kas audzē dejējvistas (nekustamais īpašums “Ruļļi”, Jaunlazdona, Lazdonas pagastā, Madonas novadā). No Lokālpilānojuma teritorijas tas atrodas 196 metru attālumā. Apmēram 1 km rādiusā no Lokālpilānojuma teritorijas, tai skaitā arī lokālpilānojuma un tā ietekmētajā teritorijā, nav ražojošu rūpniecisko uzņēmumu, izņemot iepriekš nosaukto, ir salīdzinoši neliela autoceļu noslodze, darbojas nelielas lokālas, ar koksni kurināmās katlu mājas, kas nerada būtiskus draudus gaisa kvalitātei. Šī iemesla dēļ autotransporta radīto emisiju uzskaitē netiek veikta, netiek veikts nepārtraukts gaisa kvalitātes monitorings un līdz ar to nav, uz mērījumu pamata balstītu, datu, vai netiek pārsniegti gaisa kvalitātes robežlielumi. Lokālpilānojuma teritorijā lokālpilānojuma izstrādes laikā nav konstatēti stacionāri gaisa piesārņojuma avoti – teritorijā nenotiek saimnieciskā darbība.

Lokālpilānojuma teritorijas apkārtnē lielāko daļu aizņem mežu platības, t.sk. esošajā biatlona trasē ir saglabāts koku apaugums, kaut gan ir veikta atmežošana.

³ Valsts statistiskie pārskati „Nr.2-Gaiss” un „Nr.3 – Atkritumi. Pārskats par atkritumiem”. Latvijas Vides, ģeoloģijas un meteoroloģijas centrs. www.meteo.lv.

⁴ LR MK noteikumi Nr.1290 „Noteikumi par gaisa kvalitāti”, 03.11.2009., ar grozījumiem līdz 21.02.2017.



5.attēls. Meža zeme lokālpilnojuma teritorijā

Atmežošanu ne vienmēr nozīmē visu koku nociršanu un zemes noplanēšanu, būvniecību vai zemes lietojuma veida maiņu. To veicot, var veidot ainavu, nenocērtot visus kokus, un vienlaicīgi izbūvējot gan piebraucamos ceļus, gan veicot ēku būvniecību. Tāpēc uzskatāms, ka Lokālpilnojuma teritorijai, arī pie visu koku nociršanas, kas maz iespējams, ja ņem vērā blakus īpašuma paraugu, apkārtējie meži veidos buferzonu. Tas attiecināms arī uz ZR virzienā esošo vistu fermu, kur mežu platības, blakus Lokālpilnojuma teritorijas īpašumos, būs kā buferis, kas pasargās apkārtni no smakām, kas raksturīgas šādā rūpnieciskajā zonā.

Latvijā Aizsargjoslu likums nosaka, ka meža aizsargjoslas ap pilsētām tiek noteiktas, lai nodrošinātu pilsētu iedzīvotājiem atpūtai un veselības uzlabošanai nepieciešamos apstākļus, kā arī lai samazinātu vai kompensētu pilsētu negatīvo ietekmi uz vidi. Šāds piepilsētas meža aizsargjoslas mērķis liecina par politikas veidotāju līdzšinēji labo gribu un meža ekosistēmas lomas novērtējumu urbanizētā vidē. Meža aizsargjoslas platība Latvijā nav noteikta pārlietu liela, bet, zinot meža īpatsvaru mūsu valstī – pietiekama, lai vismaz kalpotu sociālām vajadzībām. Lai samazinātu pilsētas negatīvo ietekmi uz vidi, aizsargjoslā ir aizliegta kailcirte, izņemot koku ciršanu galvenajā cirtē pēc Valsts meža dienesta sanitārā atzinuma saņemšanas.

Saskaņā ar Aizsargjoslu likumu mežu aizsargjoslā ap pilsētu ir atļauts aizsargjoslā veikt attiecīgā objekta ekspluatācijai, remontam, atjaunošanai, pārbūvei nepieciešamos darbus. Sekojoši, jaunu objektu būvniecība nav iespējama.

Uz šo brīdi meža aizsargjosla ap Madonas pilsētu noteikta saskaņā ar MK 04.02.2003. noteikumiem nr.63 “Meža aizsargjoslu ap pilsētām noteikšanas metodika” 6.punkta 6.1.punktu, kas kopējo aizsargjoslas platību nosaka pēc iedzīvotāju skaita pilsētā, t.i. līdz 10 tūkstošiem iedzīvotāju pilsētās tā ir ne vairāk kā 100 hektāru. Ap Madonas pilsētu kopumā noteikta lielāka meža aizsargjosla – 170,41 ha, nekā to paredz noteikumi. Tas izskaidrojams ar to, ka meža aizsargjosla ap Madonas pilsētu noteikta līdz 2013.gadam, kad iedzīvotāju skaits Madonas pilsētā pārsniedza 10 tūkstoši. Uz 2017.gada beigām, kad Vides pārskata projekts tiek rakstīts, iedzīvotāju skaits sarucis zem 10 tūkstošiem un līdz ar to piemērojams augstāk minēto noteikumu punkts.

Madonas novada pašvaldība, ievērojot MK 04.02.2003. noteikumiem nr.63 “Meža aizsargjoslu ap pilsētām noteikšanas metodika” 13.1 punkts nosaka, ka grozot vai izstrādājot jaunu vietējās pašvaldības teritorijas plānojumu, nodrošina, lai attiecīgās pilsētas aizsargjoslas kopplatība saglabātos ne mazāka kā esošā platība. Tādējādi meža aizsargjosla ap Madonas pilsētu netiek likvidēta, bet gan pārcelta uz citu vietu - pašvaldībai piederošo nekustamo īpašumu Bērzu ielā 27, Madonas pilsētā, Madonas novadā, zemes vienības kadastra apzīmējums 70010011693, kur tai noteikta plānotā atļautā izmantošana – *Dabas apstādījumu teritorija (DAI)* - kapsētu teritorijas. Tā kā Madonas pilsētas kapu paplašināšanai šī teritorija vairs nav nepieciešama un ir veikta teritorijas apmežošana, šai teritorijai ir iespējams uzlikt apgrūtinājumu - Mežu aizsargjosla ap pilsētu 11,7 ha platībā kā arī mainīt plānoto (atļauto) izmantošanu uz Dabas apstādījumu teritorija (DA), ja tiek izstrādāts lokālplānojums, kas groza Madonas novada teritorijas plānojumu.

“Ne tikai koki, bet augi kopumā skābekli izdala kā fotosintēzes blakus produktu, un potenciāli augi, uzņemot gaisu, to arī attīra no piemaisījumiem. Taču gan Latvijā, kur ir lielas meža platības, gan citās valstīs, kur mežu nav vai ir krietni mazāk, gaisā skābeklis izlīdzinās un neizraisa nedz lokālu, nedz īslaicīgu skābekļa koncentrāciju, piemēram, virs meža. Būtībā šis augu un koku saražotais skābekļa daudzums ir absolūti nemanāms un vienmērīgi izlīdzināts.

Lapotne noteikti var ietekmēt gaisa plūsmu un gaisa cirkulāciju, un var rasties situācijas, īpaši karstā laikā pie noteikta gaisa spiediena, ka notiek gaisa kabatu veidošanās. Piesārņojuma elementi var uzkrāties, bet tas jāskatās kontekstā – kāds pilsētā ir ielu un māju novietojums, cik brīvi cirkulē gaiss, kā piekļūst vēja plūsmas. Pilsētā un piepilsētā koki noteikti savāc putekļus – ļoti daudzu koku lapas izdala lipīgas vielas, līdz ar to tur putekļi pieķeras ļoti viegli, kas ir slikti pašiem kokiem, jo pēc tam pašam kokam ir grūti atjaunoties. Bet tādējādi koki uz ielām samazina putekļu daudzumu. Skābekli vairāk nevaram dabūt ar dažiem kokiem pilsētā”⁵. Putekļu uztvert spēja īpaši izteikta ir liepām, ozoliem un skuju kokiem. Pieņemot, ka gaisa putekļainība pilsētā ir 100%, tad piepilsētas mežos tā ir 5%, bet attālākos mežos putekļu praktiski nav.

Plānotā Lokālplānojuma teritorijas apbūve neparedz tādu apbūvi, kas radītu pastiprinātu gaisa kvalitātes samazināšanos un tās ietekmi uz pilsētu. Paredzams, ka minimāls gaisa piesārņojums būtu no transporta, kas piebrauks un aizbrauks to teritorijas. Kā būtisks faktors, kas var labvēlīgi iespaidot gaisa kvalitātes ietekmi uz iedzīvotājiem, jāmin valdošo rietumu vēju virziens, kas nodrošina piesārņojošo vielu izplatību prom no pilsētas dzīvojamās apbūves.

Vēl gaisa kvalitāti nosaka iespējama smaku izplatīšanās, ko regulē MK 25.11.2014. noteikumi Nr.724 „Noteikumi par piesārņojošas darbības izraisīto smaku noteikšanas metodēm, kā arī kārtību, kādā ierobežo šo smaku izplatīšanos”. Taču smakas var veidoties no daudz dažādām vielām, kuras individuāli bieži vien ir grūti identificēt un kuras katru atsevišķi normatīvie akti var arī nereglamentēt. Vēl iespējami citi gaisa kvalitātes traucējumi, kurus normatīvie akti nereglamentē (vizuāli redzami putekļi, kuru daļiņas lielākas par 10 μm, ziedputekšņi, citas vielas). Smaku avoti var būt arī nedefinēti vai nezināmi, tiem var būt īslaicīga darbība vai arī salīdzinoši pastāvīga. Tomēr visbiežāk tie saistīti ar ražošanas vai līdzīgām komercaktivitātēm. Iespēja, ka lokālplānojuma teritorijā varētu būt jūtama smaka no vistu fermas ir neliela, īslaicīga, nevienmērīga. Tas atkarīgs no valdošajiem vējiem, kas ir virzīti prom to Lokālplānojuma teritorijas.

4.2. Troksnis

Troksnis ir gaisa vidē nevēlams, traucējošs skaņu kopums, kas starp daudzām vides dabisko un antropogēno faktoru traucējošajām ietekmēm ir uzskatāma par vienu no būtiskākajām, turklāt tieši troksnis ir tas ietekmes faktors, kam Latvijā visbiežāk konstatējami normatīvajos aktos noteikto

⁵ Latvijas Universitātes pasniedzējs Ģederts Ieviņš, Diena, 12.03.2017.

robežlielumu pārsniegumi, jo īpaši pilsētvidē, tomēr visbūtiskākais trokšņa avots ir satiksmes infrastruktūra. Trokšņa robežlielumus, to novērtēšanu un rīcību trokšņa samazināšanai nosaka Ministru kabineta noteikumi 07.01.2014. noteikumi Nr. 16 „Trokšņa novērtēšanas un pārvaldības kārtība”.

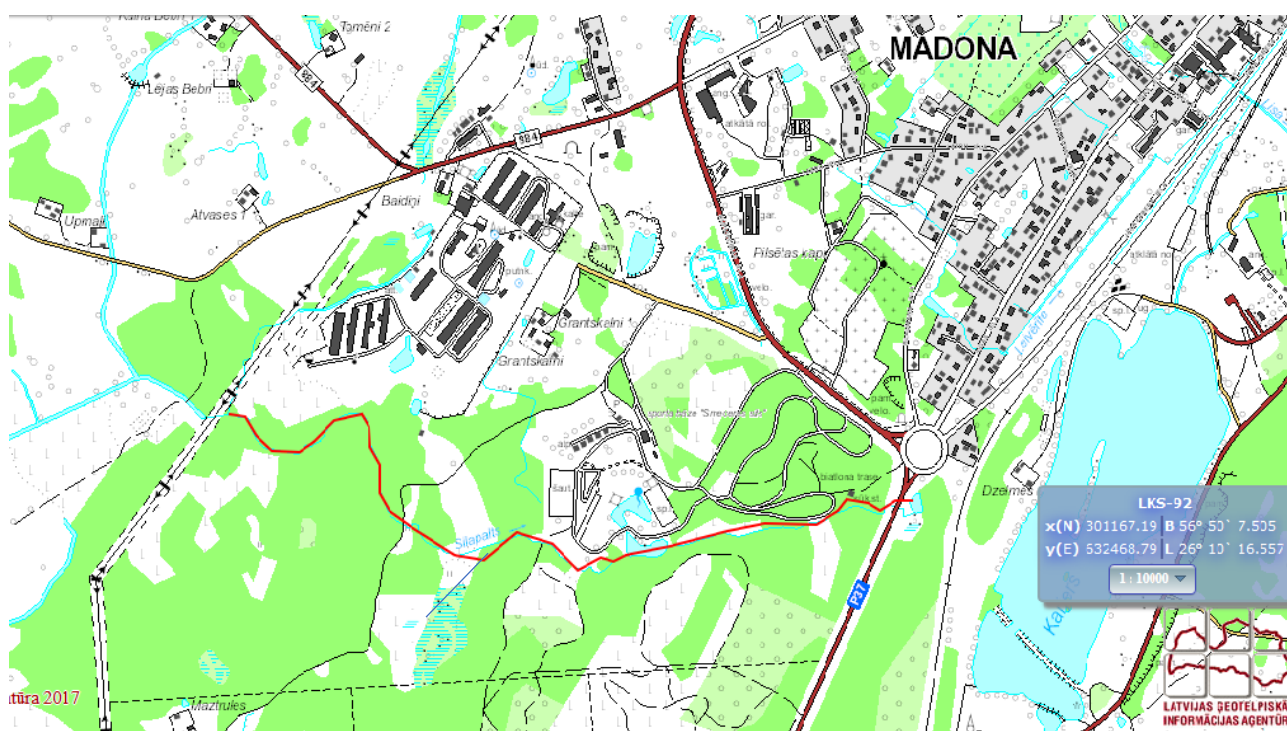
Par vienu no nozīmīgākajiem trokšņa avotiem tiek uzskatīts autotransporta kustības radītais trokšnis. Transporta radītie trokšņa līmeņi attiecināmi uz Madonas pilsētu un tās tuvumu, bet ne uz Lokālpilnojumuma teritoriju. Lokālpilnojumuma teritorijā pašlaik nav trokšņa avotu, t.sk. transporta kustības, jo piebraukšana ir apgrūtināta pa dabisko brauktuvi. Neliela transporta kustība uz biatlona trasi un līdz Lokālpilnojumuma teritorijas robežai. Ap Lokālpilnojumuma teritoriju transporta kustība nenotiek. Tuvākā intensīvākā transporta kustība ir 700 attālumā no Lokālpilnojumuma teritorijas - Madonas pilsētas Rūpniecības iela, kur kustība ir intensīva, bet ne noslogota. Madonā nav būtiski – augstāks trokšņu piesārņojuma līmenis ir valsts reģionālo autoceļu P37 Pļaviņas-Madona-Gulbene un Madonas pilsētas apvedceļa P62 Krāslava-Preiļi-Madona (Rūpniecības iela), kā arī pilsētas centrālo ielu (Blaumaņa, Saules, Rīgas, Cēsaines, Lazdonas ielas) ietekmes zonā un tiešā ražošanas uzņēmumu tuvumā.

Vērtējot Madonas aglomerācijas trokšni, secināms, ka kopējo trokšņa avotu radītās diennakts (kā arī dienas, vakars un nakts) trokšņa rādītāja vērtības Lokālpilnojumuma teritorijā pašreiz nesasniedz normatīvajos aktos noteiktos trokšņa robežlielumus, kas faktiski skaidrojams ar to, ka teritorijā šobrīd nav vispār trokšņa avotu.

4.3. Ūdens resursi un kvalitāte

Lazdonas pagastam un Madonas pilsētai raksturīgs viļņains reljefs ar lielām absolūtā un relatīvā augstuma atšķirībām. Tomēr kopumā vērojama zemes virsmas augstuma atzīmju samazināšanās virzienā no ziemeļrietumiem uz dienvidaustrumiem uz Lisas upes ieleju, bet aiz tās atkal zemes virsmas reljefs strauji paaugstinās.

Lokālpilnojumuma teritorijā reljefs nelīdzens, paugurains, ar reljefa paaugstinājumiem un pazeminājumiem. Lokālpilnojumuma teritoriju šķērso ūdenstece-upe-Silapalts (saskaņā ar LĢIA datiem 0,407 metri garš, objekta ID: 100875, ģeogrāfiskās koordinātes: Z platums 56°50'21", A garums 26°12'04"), kas iztek no meliorācijas grāvja un ietek diķi pie pilsētas robežas (skat. 2.attēlu).



6.attēls. Upes Silapalts tecējums



7.attēls. *Silapalts upe*

Silapalts palu laikā neapplūst, jo tam ir sava gultne, un ūdens daudzums nesasniedz tādu ūdens līmeni, kas pārsniegtu strauta gultnes augstāko atzīmi.

Potenciālais piesārņojums tikai teorētiski iespējams, gadījumā, ja notiek avārijas situācija vistu fermā un tiktu piesārņots arī meliorācijas grāvis, no kura iztek upe. Silapalta upes tecējums ir pa mežu teritoriju, no kura piesārņojums nav iespējams.

Saskaņā ar Piesārņoto un potenciāli piesārņoto vietu reģistru, ko uztur Latvijas Vides, ģeoloģijas un meteoroloģijas centrs,

Lokāplānojuma teritorijā un tās 500 metru apkārtnē nav reģistrētas potenciāli piesārņotas vietas. Lokāplānojuma teritorijā virszemē neizplūst pazemes ūdeņi avotu veidā. Teritorijas D daļā gruntsūdeņu dēļ izveidojies purvājs. Vietās, kur virsūdeņu notece un filtrācija ir apgrūtināta, gruntsūdens līmenis lielāko daļu gada var saglabāties ļoti augsts (0-0,5m dziļumā), tāpēc tā vieta ir pārmitra.

Nav izbūvēta infrastruktūra-pieslēgums pie pilsētas ūdensvada un kanalizācijas sistēmas, kas ir plānots nākotnē. Nav urbuma.

4.4. Klimats

Pilsētas un tās tuvākās apkārtnes klimatu ietekmē Vidzemes augstienes reljefs un valdošie rietumu virziena vēji, kas atnes mitrās un siltās jūras gaisa masas ziemā, un mitrās un vēsās gaisa masas vasarā.

Apmākušos dienu skaits ir liels – 160 - 170 dienas gadā, īpaši pēdējā rudens mēnesī un pirmajos ziemas mēnešos. Saulainākie mēneši ir pavasara beigās un vasarā (maijs-augusts). Aukstākais mēnesis ir janvāris, kad vidējā gaisa temperatūra pazeminās līdz -7°C , bet atsevišķos gados tā ir bijusi zemāka, bet pēdējos gados - arī augstāka. Vasarās, līdzīgi kā ziemās, gaisa temperatūras režīmu ietekmē cikloni. Vidējā vasaras temperatūra ir 15°C - 18°C . 1983. gada vasarā temperatūras maksimums bija 30°C - 31°C . Bezsama periods Madonā ir viens no īsākajiem republikā un tas ir 120-130 dienas. Aktīvo temperatūru summa (augu augšana aktīvajā periodā, kad diennakts vidējā t° ir virs 10°C) ir apmēram 1800°C .

Pilsētā un tās tuvākā apkārtnē valdošie ir rietumu virziena vēji, kas nes mitrās jūras gaisa masas un nodrošina nokrišņu daudzumu 600-700 mm gadā. Visvairāk nokrišņu parasti ir jūlijā un augustā, bet vismazāk - martā.

Madona un tās apkārtnē izceļas ar samērā noturīgu sniega segu ziemā. Diezgan bieži atkušņu dēļ pilsētā uz ielām veidojas ledus kārtas, kas sevišķi izteikti ir pavasara sākumā (martā, atsevišķos gados pat aprīlī). Sniega sega izveidojas un saglabājas no decembra sākuma līdz marta beigām vai aprīļa sākumam. Tikai pāris reizes 100 gados patstāvīga sniega sega ziemā neizveidojas.

Vidējais augsnes sasaluma dziļums ir 50-60 cm, bet atsevišķos gados var sasniegt 1m. Diezgan parasta ir sniega uzsnigšana uz vēl nesasalušas zemes, kas tā arī paliek nesasalusi visu ziemu zem biezas sniega kārtas.

Madonā parasti gadā ir aptuveni 60 miglainas dienas, 18 dienas ar puteni un 25 dienas ar negaisu. Tā kā klimats ir labvēlīgs ziemas sporta veidiem, tieši šis faktors arī tiek ņemts Lokālplānojuma teritorijā, iekārtojot biatlona trasi pasaules līmeņa A klasei noteiktām prasībām un tai nepieciešamo infrastruktūru.

Lokālplānojuma teritorijā plānota atmežošana, kas uz kopējā fona radīs CO₂ pieaugumu, kas ir viens no cilvēka radītajiem siltumnīcefekta gāzu (SEG) izmešu avotiem. Taču SEG neradīs lokālu piesārņojumu, kā arī radītais CO₂ būs tik nenozīmīgos daudzumos, lai apkārtējo klimatu ietekmētu.

4.5. Bioloģiskā daudzveidība

Pamatojoties uz Dabas aizsardzības pārvaldes “Dabas datu pārvaldības sistēmas “Ozols”” datu bāzi Lokālplānojuma teritorija nav iekļauta un nerobežojas ar valsts vai vietējas nozīmes īpaši aizsargājamu dabas teritoriju, un zemes vienībās nav reģistrētas Ministru kabineta 14.11.2000. noteikumu Nr.396 “Noteikumi par īpaši aizsargājamo sugu un ierobežoti izmantojamo īpaši aizsargājamo sugu sarakstu” 1. un 2. pielikumā iekļautās īpaši aizsargājamās sugas, kā arī īpaši aizsargājamie biotopi, kas iekļauti Ministru kabineta 20.06.2017. noteikumu Nr. 350 “Noteikumi par īpaši aizsargājamo biotopu veidu sarakstu” pielikumā. Valsts meža dienesta uzturētā Meža valsts reģistrā Lokālplānojuma teritorijā nav reģistrēti dabiskie meža biotopi vai potenciāli dabiskie meža biotopi.

Lokālplānojuma teritorijā vai tuvumā nav izveidots neviens mikroliegums. Tuvākā īpaši aizsargājamā dabas teritorija ir aizsargājamo ainavu apvidus “Vestiena”, kas atrodas 3 km attālumā.

Mūsdienās mežus Latvijā aizsargā gan Latvijas likumdošana, gan Eiropas Padomes Direktīva 92/43/EEK par dabisko dzīvotņu, savvaļas faunas un floras aizsardzību.

Lokālplānojuma teritorijas apsekošana veikta ziemā, no tā izriet arī analīze par esošajiem zālāju un meža biotopiem.

Lokālplānojuma teritorijā esošās *lauksaimniecības zemes* pēc Latvijas biotopu klasifikatora⁶ atbilst biotopam „ smiltāju pļavas” (E.1.2.). Pamatojoties uz Lauku atbalsta dienesta uzturēto lauku bloku karti, bioloģiski vērtīgie zālāji nav konstatēti. Sīkāka sugu un biotopu analīze nav iespējama, jo nav informācijas par kādā no datu bāzēm esošajām dabas vērtībām, kā arī klimatiskie apstākļi nav piemēroti sugu noteikšanai lokālplānojuma izstrādes laikā.

Lokālplānojuma teritorijas apsekošanas laikā netika konstatēta neviena no ES Putnu direktīvas I pielikuma, īpaši aizsargājamām sugām vai Latvijas Sarkanajā grāmatā iekļautajām sugām.

Veicot visu datu bāžu analīzi (DAP un VMD) par *meža platībām*, redzams, ka zemes vienībā ar kadastra apzīmējumu 70660010028 vidējais vecums kokiem ir 106 gadi, valdošā suga egle ar nelielu priežu un/vai bērzu piejaukumu atsevišķos nogabalos.

⁶ Kabucis I. (red.), 2001. Latvijas biotopi. Klasifikators. Rīga: Latvijas Dabas fonds. 96.lpp. ar papildinājumiem (gaiši zilie)



8.attēls. Tipisks mežs zemes vienībā ar kadastra apzīmējumu 70660010028 (11,85ha)

Augšanas apstākļu meža tips -damaksnis, kuram cilmiezi un minerālaugsni veido mālsmilts, smilšmāls. Augsne podzolēta, diezgan bagāta un dziļa (vidēji 60 cm), vietām ar rūsas (ortšteina) slāni. Jēltrūda biežums apmēram 5 cm. Vidēji biezs pamežs. Pēc Latvijas biotopu klasifikatora⁷, šādas platības atbilst biotopam “Egļu sausieņu meži” (F.1.2.). Biotops apsaimniekots 2015., 2016.gados, atsevišķos nogabalos veiktas sanitārās cirtes. Īpaši aizsargājamas sūnas un ķērpji nav konstatēti. Meži neklasificējas Latvijas vai Eiropas nozīmes īpaši aizsargājamo biotopu sarakstam. Šajā kadastra vienībā meža inventarizācija veikta 2001.gadā, kas vairs neatbilst esošajai situācijai dabā. Īpašuma D daļā veidojusies pārmitra vieta, kurā meža augšanas apstākļu tips vairāk atbilst slapjajam damaksnim (Dms), kuram raksturīga augsne dziļi podzolēta smilts ar māla paslāni vai mālsmilts augsne. Parasti glejota vai ar ortšteinu. Virskārtā 10–30 cm biezs jēlkūdras slānis. Pamežs rets. Strauji atjaunojas bērzs. Priede atjaunojas lēni un nevienmērīgi. Otro stāvu veido eglītes.

Zemes vienībā ar kadastra apzīmējumu 70660010029 augšanas apstākļu meža tipā - damaksnī kā valdošā suga ir apse, ar bērza, baltalkšņa piejaukumu, 40 gadu vecumā.



9.attēls. Mežs zemes vienībā ar kadastra apzīmējumu 70660010029 (0,13 ha)

⁷ Kabucis I. (red.), 2001. Latvijas biotopi. Klasifikators. Rīga: Latvijas Dabas fonds. 96.lpp. ar papildinājumiem (gaiši zilie)

Meža inventarizācija reģistrēta 2017.gadā un tā atbilst dabā esošajai situācijai, kad sugu daudzveidība ir neliela un tuvāko desmitu gadu laikā tikai veidosies, ja būs piemēroti apstākļi.

Paredzamā apbūve (zemes vienībā ar kadastra apzīmējumu 70660010028): biatlona šautuves izbūve atbilstoši pasaules līmeņa A klasei noteiktām prasībām; sniega deponēšanas laukuma izveidošana; tehniskā personāla piebrauktuves un stāvvietu izbūve; pārējā teritorijā: slēpošanas trase ar sniega uzturēšani nepieciešamo infrastruktūru, paredzēta Lokālpilnojumā teritorijā, kur pārsvarā ir meža zeme. Tikai esošajā plāvā plānota viesnīcas izbūve. Analizējot teritorijā esošos apbūves ietekmi uz sugām un biotopiem, varam konstatēt, ka jau pašlaik esošā slēpošanas trase, kas iet pa dabisko brauktuvi un pa meža nogabalu, netraucē apkārtējos kokus. Perspektīvē trases labiekārtošanai varētu būt vajadzība kādu koku nocirst, bet ne visus. Slēpošanas trases labiekārtošana jau pēc būtības neparedz visu koku ciršanu, tādējādi saglabājot esošo vidi.

Zemes vienībā ar kadastra apzīmējumu 70660010029 paredzēta viesnīcas, sportistu māju apbūve, sporta būvju, pakārtota autostāvvietu izbūve. Šajā zemes vienībā esošās dabas vērtības ir necilas, tām nav būtiskas un paliekošas nozīmes apkārtējā teritorijā, tāpēc apbūves veidošanas nepasliktinās esošo situāciju.

2017.gada vasarā Lokālpilnojumā teritorijā DAP realizēja Eiropas Savienības Kohēzijas fonda projektu “Priekšnosacījumu izveide labākai bioloģiskās daudzveidības saglabāšanai un ekosistēmu aizsardzībai Latvijā” jeb “Dabas skaitīšana”, kura ietvaros tika veikta dabas vērtību apzināšana. Eksperts, kas veica biotopu apsekošanu konkrētajā kvadrātā, kura atrodas arī Lokālpilnojumā teritorijā, nav konstatējis sugas vai biotopus, kurām veidojams mikroliegums.

Vides pārskats sastādīt īsā laikā, ziemas sezonā, kad nav iespējams noteikt visu augu un dzīvnieku (putnu) sugu izplatību Lokālpilnojumā teritorijā. VVD Madonas RVP rekomendēja veikt sugu un biotopu izpēti veģetācijas laikā lokālpilnojumā projekta izstrādei paredzētajā teritorijā un tās tiešā tuvumā, nepieciešamības gadījumā ekspertu atzinumos iekļaujot pasākumus īpaši aizsargājamo sugu un biotopu atradņu saglabāšanai un apsaimniekošanai un iezīmējot īpaši aizsargājamo sugu un biotopu atradnes, ja tādas teritorijā atrodas.

Rekomendāciju nav iespējams realizēt sakarā ar to, ka veģetācijas sezona nav sākusies un lokālpilnojums jāapstiprina ātrāk, nekā sākas veģetācijas periods. Taču ņemot vērā visu pieejamo informāciju, plānotajā publiskās apbūves teritorijā, kur plānota sporta un tūrisma rekreācijas attīstība, nav paredzama būtiska ietekme uz sugām un biotopiem. Neskatoties uz plānoto apbūvi, dabiskā vide lielākajā daļā Lokālpilnojumā teritorijas tiks saglabāta, ņemot vērā slēpošanas trasēm nepieciešamo specifikāciju, t.sk. kokus, dabisko apaugumu u.c. Tādējādi ekonomiskās un sociālās intereses, teritorijas īpašnieka un sabiedrības intereses ir samērojamas ar dabas aizsardzības interesēm.

4.6. Ainavu telpa

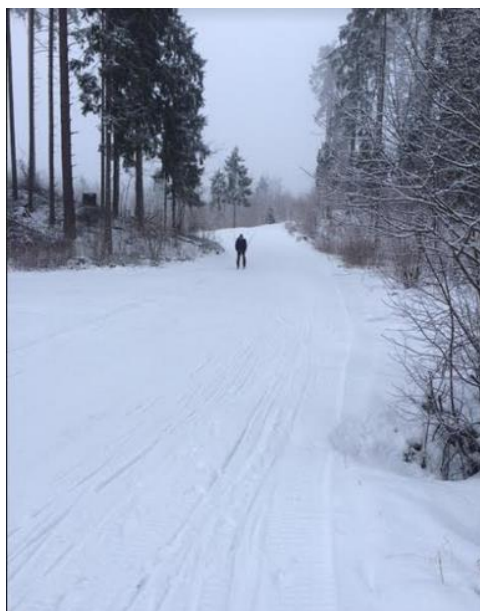
Eiropas ainavu konvencijas izpratnē – „ainava nozīmē teritoriju tādā nozīmē, kā to uztver cilvēki un kas izveidojusies dabas un/vai cilvēku darbības un mijiedarbības rezultātā”. Ņemot vērā Lokālpilnojumā teritorijas novietojumu, dabas vērtības un dažādās apbūves attīstību, arī ainavu telpās raksturojies daudzveidība.

Pašlaik Lokālpilnojumā teritorijā vērojama vienveidīga, neizteiksmīga ainava, kur meža masīvi mijas ar klajākām vietām, arī plāvām. Vienādvecuma mežs neveido kontrastus pacēluma vietās. Paugurainākās vietas klātas kokiem. Vietā, kur teritorijai cauri plūst Silapalms upe, paveras nedaudz atklātāks skats – gar krastu nav koku, upes tecējums pa gultni visu gadu neveido pārplūstošu teritoriju. Aizaugot teritorijai vasaras otrā pusē (plāvas netiek plautas) upes gultne gandrīz vairs nav saskatāma. Dabiskās brauktuves, kas ir lineārie ainavu elementi, caurvijas visā teritorijā.



10.attēls. *Dabiskā brauktuve*

Vasarā tās izmanto orientēšanās sportā, ziemā -distanču slēpošanai. Nobraucieni ar slēpēm no Lokālplānojuma teritorijas pagurainēm ziemā rada iespēju sporta un atpūtas bāzei “Smeceres sils” neoficiāli paplašināt biatlona trasi.



11.attēls. *Slēpošanas trases nobrauciens Lokālplānojuma teritorijā*

Jāatzīmē gan, ka lokālplānojuma teritorijā nav publiska rakstura objektu, teritorija ilgu laiku vispār nav bijusi publiski izmantota.

Tālie skati uz apkārt esošajām teritorijām un pierobežas īpašumā esošo apbūvi un dabas teritorijām nav saskatāmi, biežā mežainuma dēļ.

Kā nozīmīga vērtība jāmin arī cilvēks, jo bez cilvēka klātbūtnes šī ainava nebūtu tāda izveidojusies, kāda tā ir šobrīd. Ainava veidojas dabas un cilvēka mijiedarbībā, kas apliecina cilvēka lielo vērtību tās veidošanās un pārveidošanās procesā. Ainava nav tikai dabas veidota, cilvēks redzams tajā nevis līdzās esam.

Ainava mainās līdz ar laiku, līdz ar to ir jāpievērš uzmanība tās mainībai laikā un telpā. Ainavisko vērtību definēšana ir saistīta ar cilvēku uztveri, par to attiecībām ar to. Tās stāsta par šīs ainavas veidošanos un attīstību laika gaitā.

Ainavu analīzes ietvaros izdalāmas divas ainavu telpas. Pirmā no tām ir meža ainavu telpa, kura pārklāj lielāko Lokālplānojuma teritorijas daļu un, ņemot vērā teritorijas reljefu, Silapalms krastos izdalāma otra - upes krasta ainavu telpa.



12.attēls. *Ainavu telpas*

Izvērtējot teritoriju dabā un analizējot iespējamās un jau esošās skatu vietas nevienam izcilu skatu nevar nosaukt, jo noliekot skatu punktu, to virzot leņķī, nepaveras tālie skati. Tikai pamazāk, izcērtot mazvērtīgo koku joslas un veicot teritorijas labiekārtošanas darbus, atklāsies jauni skatu punkti un leņķi. Tie būtu jāņem vērā izstrādājot teritorijas labiekārtojuma tehnisko projektu.

4.7. Sabiedrības veselība, drošība un ērtības

No lokālplānojumā paredzētajam darbībām potenciālais kaitējums sabiedrības veselībai nevarētu palielināties. Drīzāk tiktu veicināts veselīgs dzīvesveids gan pastaigājoties, gan sportojot. Publiskās apbūves teritorija nodrošinātu jebkuram interesentam brīvi pieejamu vidi, kurā tas varētu veicināt savas sportiskās un atpūtas aktivitātes.

Apbūves teritorijas attīstības vīzija paredz biatlona trases “Smeceris sils” attīstību, radot pievilcīgu, atpazīstamu un dzīvotspējīgu augstas kvalitātes sporta vidi – sporta un atpūtas bāzi ar unikālu un elegantu publisko zonu, kurā cilvēkiem būtu prieks atrasties un atpūsties, kā arī strādāt. Lai to realizētu, teritorijā paredzēts attīstīt publisko apbūvi, kura apvieno publiski pieejamu sabiedrisko iestāžu un komerciāla rakstura iestāžu un uzņēmumu apbūvi, kā atļauto galveno izmantošanu nosakot arī ar rekreāciju saistītu ēku un būvju, teritorijas labiekārtojuma būvju, sporta būvju; slēgtu un atklātu autostāvvietu, garāžu; multifunkcionālu objektu izbūvi.

Vīzijas pamatā ir iecere izveidot unikālu un elegantu publisko zonu, atverot šo teritoriju sabiedrībai, kas ilgstoši bijusi neizmantota. Sporta un atpūtas bāze “Smeceris sils” tiktu izveidota kā augsta līmeņa, dažādu sporta veidu vajadzībām pielāgota, vieta, kas būtu pieejama jebkurai sabiedrībai, radot drošu un pievilcīgu vidi un reizē pārvēršot šo teritoriju par ceļa galamērķi.

4.8. Īpašuma tiesības

Lokālplānojuma teritorija ietver zemesgabalus īpašumā “Lejas Ruļļi”, Lazdonas pagastā, Madonas novadā, īpašuma kadastra numurs 70660010024, kas sastāv no diviem zemes gabaliem ar zemes vienības kadastra apzīmējumu 70660010028 (14,9 ha) un 70660010029 (0,9 ha). Uz Vides pārskata projekta izstrādes brīdi nekustamais īpašums pieder diviem kopīpašniekiem saskaņā ar Madonas rajona tiesas Madonas zemesgrāmatu nodaļas tiesneša lēmumu par Nekustamo īpašumu ierakstīšanu un ar to saistīto tiesību nostiprināšanu Zemesgrāmatā (Lazdonas pagasta zemesgrāmata nodaļums Nr. 102), par ko izsniegta Zemesgrāmatu apliecība. Madonas novada pašvaldībā uz 2017. noslēgusi Pirkuma līgumu par šī īpašuma iegādi un tās nostiprināšanu Zemesgrāmatā. Līdz ar to Vides pārskata projektā analizēta situācija, kad Lokālplānojuma

teritorija pieder pašvaldībai, jo visa tālākā teritorijas attīstība notiek ar pašvaldības iniciatīvu un finansējumu.

Nav pamata uzskatīt, ka lokālplānojuma teritorijā plānotā attīstība nelabvēlīgi ietekmētu vai ierobežotu citu personu tiesības un iespējas izmantot pašvaldībai piederošas zemes un īpašumus lokālplānojuma teritorijas apkaimē. Konkrētajā gadījumā netiks aizskarts privātīpašums⁸, turklāt sabiedrības intereses netiek tādā mērā ierobežotas, lai būtu pamats neveidot Publiskās apbūves teritoriju, tajā izveidojot augsta līmeņa sporta un atpūtas bāzi.

⁸ Uz Vides pārskata projekta rakstīšanas brīdi gan vēl kā privātīpašums, kuram tiek kārtota dokumentācija, lai tas būtu pašvaldībai piederošs īpašums

5. IESPĒJAMĀS VIDES STĀVOKĻA IZMAIŅAS LOKĀLPLĀNOJUMA NEAPSTIPRINĀŠANAS GADĪJUMĀ (1. ALTERNATĪVA)

5.1. Atmosfēras gaisa kvalitāte

Mežs veic vides aizsardzības, sociālās, kultūras, pilsētvides ainavu un citas funkcijas, kas nepieciešamas visiem pilsētas iedzīvotājiem. Šī iemesla dēļ mežs pilsētā vai tās tuvumā arvien biežāk tiek uzlūkots kā daļa no pilsētas, kā tās zaļā infrastruktūra. Tā ir vieta, kur vistiešākā veidā sastopas pilsēta, tās sabiedrība un mežs kā dabas sistēma ar visiem tai piemītošiem produktiem un pakalpojumiem. Turklāt piepilsētas mežu daudzviet uztver kā pilsētas vizītkarti, kā daļu no visas tautas kultūras un sabiedrības vērtību izpausmēm. Dažviet mazākās valstīs to aplūkojot arī kā valstij raksturīgās ainavas elementu redzamo „demo” versiju.

Vienlaidus pieaugušos mežos, kādi parasti ir meža aizsargjoslās ap pilsētām, nav pieļaujamas kailcirtes, kā arī no 15.aprīļa līdz 30.jūnijam aizliegta koku ciršana, lai netraucētu dzīvniekus vairošanās sezonā (MK 18.12.2012. noteikumi nr.936 “Dabas aizsardzības noteikumi meža apsaimniekošanā” 10.punkta 10.3.apakšpunkts). Vienlaikus meža aizsargjoslās ap pilsētām normatīvais akts pieļauj ainavu cirti. MK 18.12.2012. noteikumu nr.935 “Noteikumi par koku ciršanu mežā” 43.punkts nosaka, ka ainavu cirti meža ainavisko vērtību atsegšanai un uzturēšanai cērt teritorijās ar lielu pašreizējo vai plānoto antropogēno slodzi. Ainavu cirte būtu piemērota un pat ieteicama Lokālplānojuma teritorijā, ja nebūtu paredzēts šeit veidot apbūvi. Taču ainavu cirte, vienlaikus neizslēdz ekonomiskas intereses, kas rastos gadījumos, kad koksnei pieaug vērtība. Cērtot ainavu cirtē netiek pieprasīti labiekārtošanas plāni, kas reglamentētu to, lai koki netiktu cirsti to saimnieciskā izdevīguma dēļ. Līdz ar to pilsētu iedzīvotājiem samazināsies aktīvas atpūtas dabā iespējas un rekreācijai izmantoto mežu ainaviskā vērtība.

Pareizi veicot pašlaik atļauto meža aizsargjoslu ap pilsētām apsaimniekošanu, ir iespējams realizēt aizsargjoslas prioritāro mērķi – nodrošināt pastāvīgu meža vidi Madonas pilsētas tuvumā un sekmēt bioloģiskās daudzveidības saglabāšanai svarīgu elementu – vecu koku, meža zemeszemes un meža struktūru saglabāšanos, kā arī sekundārās vajadzības – pastāvīgi un ilgtspējīgi iegūt koksnes resursus, nesamazināt, kaut nelielu, skābekļa apriti dabā.

Vērtējums: +1

5.2. Troksnis

Lokālplānojuma teritorijā trokšņu avotu nav. Līdz lokālplānojuma teritorijai uz blakus īpašumu, kur atrodas sporta un atpūtas bāze "Smeceres sils", troksnis tiek radīts dienas laikā no autotransporta kustības. Tas arī ir nozīmīgākais trokšņa avots. Troksnis, kas nāk no 700 metru attālumā esošā pilsētas apbraucamo ceļu (Rūpniecības iela) uz Lokālplānojuma teritoriju atstāj nebūtisku ietekmi, jo atrodas pietiekami lielā attālumā.

Notiekot lokālplānojuma teritorijas izmantošanai atbilstoši 1. alternatīvai tiks radīta teritorijas faktiskā apbūve, kuras rezultātā trokšņa izplatība mainīsies – no neesoša trokšņu avota (klusums) uz troksni no transporta kustības uz/no Lokālplānojuma teritorijas, kā arī nebūtiski palielināsies tajā.

Vērtējums: +1

5.3. Ūdens resursi un kvalitāte

Lokālplānojuma teritorijā pašlaik nav pieejama centralizētā inženierapgāde, t.sk. ūdensapgāde un kanalizācija. Paredzēts izbūvēt centralizētos ūdensvada un kanalizācijas notekūdeņu tīklus lokālplānojuma teritorijā, ar Madonas pilsētas centralizētajiem tīkliem. Tuvākā pieslēguma

vieta/trases pagarinājums tiks veidots no blakus esošā īpašuma "Biatlona trase" (zemes vienības kadastra apzīmējums 70660010096).

Pašreizējā ūdens piesārņošanas intensitāte, tieši Lokālpilnplānojuma teritorijā vispār nenotiek. Izbūvējot centralizētos ūdensvada un kanalizācijas notekūdeņu tīklus nav paredzams normatīvajos aktos noteikto ūdens kvalitātes robežlielumu pārsniegumi Lokālpilnplānojuma teritorijas izmantošanas dēļ. Tomēr, attīstot Lokālpilnplānojuma teritoriju atbilstoši 1.alternatīvai, ņemot vērā plānoto darbību apjomus un sagaidāmo antropogēno slodzi, notekūdeņu rašanās un apsaimniekošana teritorijā ir vides risks, tāpēc ietekme uz virszemes ūdens kvalitāti vērtējama kā nebūtiska nelabvēlīga ietekme.

Saskaņā ar VSIA „Latvijas Vides, ģeoloģijas un meteoroloģijas centrs” datu bāzi Lokālpilnplānojuma teritorijā nav reģistrēti ūdensapgādes urbumi.

Līdz centralizēto pilsētas ūdensapgādes tīklu izbūvei, nav sagaidāma nelabvēlīga ietekme uz pazemes ūdens resursu kvantitāti un kvalitāti.

Kopējais vērtējums: -1

5.4.Klimats

Uzskata, ka kopš 20. gs. uz Zemes vērojama klimata pasiltināšanās cilvēka saimnieciskās darbības radīto siltumnīcefekta gāzu (SEG) izmešu dēļ. SEG nerada lokālu piesārņojumu, ir maza nozīme, tieši kurā punktā šīs gāzes tiek izmestas, nozīme ir to globālajam daudzumam atmosfērā. Galvenie cilvēka radītie SEG izmešu avoti ir:

- fosilo kurināmo (akmeņogļu, naftas un gāzes) izmantošana elektroenerģijas ražošanai, transportam, rūpniecībai un mājsaimniecībām (CO₂);
- lauksaimniecība (CH₄) un zemes izmantošanas pārmaiņas, piemēram, atmežošana (CO₂);
- atkritumu izgāztuves (CH₄);
- rūpniecisko fluorēto gāzu izmantošana.

Lokālpilnplānojuma teritorijā pašlaik nav lokālu SEG izmešu avotu. Atmežošanas gadījumā, ja koki mežā tomēr tiks nocirsti 100%, kaut kāda ietekme uz globālo klimata stāvokli šai saimnieciskajai darbībai ir, bet kvantitatīvi noteikt šo niecīgo globālo ieguldījumu ir neiespējami vai vismaz nelietderīgi (no tā nevar izrietēt nekādi pielietojami secinājumi) un tiešas lokālas ietekmes tam nav.

Lokālpilnplānojuma teritorijas izmešu ietekme uz globālo klimatu ir ļoti maza gan saimnieciskās darbības, gan apbūves gadījumā. SEG izmešu ietekmei nav lokāls raksturs, ja pastāv tirgus pieprasījums pēc kādas rekreācijas apbūves, tad tas tiks apmierināts: ja to nevarēs nodrošināt konkrētajā teritorijā, tad to veiks citā teritorijā, un rezultātā SEG izmešu daudzums nav nekādā atkarībā no tā, kurā konkrētā teritorijā notiek attiecīgā zemes izmantošana. Līdz ar to uzskatāms, ka ietekme uz klimatu nemainās.

Vērtējums: 0

5.5.Bioloģiskā daudzveidība

Lokālpilnplānojuma teritorija tieši nerobežojas un neietilpst nevienā īpaši aizsargājamā dabas teritorijā, tās teritorijā nav izveidots arī neviens mikroliegums, kā arī līdzšinējai darbībai lokālpilnplānojuma teritorijā nav konstatēta nelabvēlīga ietekme uz bioloģisko daudzveidību, sugām un biotopiem, tad īstenojot 1.alternatīvu nebūs ne labvēlīga, ne nelabvēlīga ietekme šajā aspektā. Gadījumā, ja mežā vai pļavā tiktu atrasts kāds īpaši aizsargājama biotops vai sugas atradne, kurai veidojams mikroliegums, jautājums par mikrolieguma izveidošanu var tik izskatīts, ņemot vērā arī papildus noskaidrotos apstākļus, veidojot samērīgu risinājumu.

Vērtējums: 0

5.6. Ainavu telpa

Lokālplānojuma teritorija neizceļas ar augstvērtīgu un estētiski vērtīgu ainavu. Meža ainava ir maz pārveidota, kā arī nav novērojama veģetācijas nobradāšana un eitrofikācija. Īstenojot 1.alternatīvu lokālplānojuma teritorijā – nenocērtot mežu, neveicot teritorijas labiekārtošanas darbus, neizbūvējot ēkas, jauni skatu punkti un leņķi neatklāsies.



13.attēls. *Slēgtais skats*

Ainavas vērotājiem pavērsies tās pašas raksturīgās ainavas, kas ir redzamas jebkurā mežā un pļavā, kas atrodas meža vidū.

Jāsecina, ka plānotās attīstības gadījumā ainaviskā izmaiņa mainīsies nebūtiski vai arī ietekme būs neviennozīmīga un nenosakāma.

Vērtējums: 0

5.7. Sabiedrības veselība, drošība un ērtības

Lokālplānojuma teritorijā paredzētajam darbībām potenciālais kaitējums sabiedrības veselībai nevarētu palielināties.

Novērtējot sabiedrības ērtības jānorāda arī uz sekojošo: saskaņā ar spēkā esošo Madonas novada teritorijas plānojumu (1.alternatīvu), Lokālplānojuma teritorija ir noteikta kā Lauku zemes (L1) un Meža zemes (M), kurās var uzturēties kā jebkurā valsts vai pašvaldību mežā vai lauksaimniecības zemē⁹. Izmantojot to kā publiskas apbūves teritoriju publiskā pieejamība arī netiktu liegta.

Īstenojot 1. alternatīvu – publiskā pieejamība sabiedrībai netiktu ierobežota, taču atpūtas un sporta tālāka attīstība nenotiktu. Tas neveicinātu ne novada atpazīstamību ārpus tās robežām, kā arī neveicinātu sabiedrības veselīga dzīvesveida un ērtību attīstību.

Vērtējums: -1

⁹ Uz Vides pārskata projekta sastādīšanas brīdi kā slēgtā privātīpašuma teritorijā.

5.8. Īpašuma tiesības

Lokālpārvaldības pasūtītājs - Madonas novada pašvaldība ir lokālpārvaldības teritorijas potenciālais likumīgais īpašnieks, kas likumīgi plāno tajā veikt saimniecisko darbību atbilstoši savam darbības veidam. Pirms tam teritorija bija privātīpašums, kurā publiskā pieejamība bija ierobežota.

Vērtējums: -2

6. IESPĒJAMĀS VIDES STĀVOKĻA IZMAIŅAS LOKĀLPLĀNOJUMA APSTIPRINĀŠANAS GADĪJUMĀ (2. ALTERNATĪVA)

6.1. Atmosfēras gaisa kvalitāte

Īstenojot 2. alternatīvu, lokālplānojuma teritorijā neatradīsies nozīmīgi stacionārie piesārņojuma avoti, tādēļ sagaidāmās gaisa kvalitātes svārstības, salīdzinājumā ar pašreizējo situāciju, ir nenozīmīgas. Netiks pieļauta tāda veida un apjoma attīstība, kas varētu radīt normatīvajos aktos noteiktos robežlielumus pārsniedzošu piesārņojumu vai novestu pie kumulatīvā piesārņojuma pārsniegumiem ārpus lokālplānojuma teritorijas. Lokālplānojuma teritorijā nav aizliegumu siltumapgādes veida izvēlei un ir atļauta lokālu siltumavotu un apkures iekārtu uzstādīšana.

Lokālplānojumā ir paredzēta meža teritorijas atmežošana, t.i., zemes lietojuma veida maiņa no meža zemes uz apbūves (zeme zem ēkām un pagalmiem) zemi. Atmežojot koku ciršana paredzēta ierobežota, jo slēpošanas trases specifika nodrošina, ka nepieciešams saglabāt apaugumu. Apbūve plānota ar nelielu intensitāti. Tādējādi var vērtēt, ka dabas pamatne un apstādījumi veidos apmēram lielāko platību no kopējās teritorijas platības. Veģetācija, it īpaši koki un meži, spēj attīrīt gaisu no piesārņojuma un uzlabot tā kvalitāti.

Sagaidāmo ietekmju apkopojums un novērtējums sniegts 1.tabulā.

1.tabula. *Sagaidāmās ietekmes un to novērtējums saistībā ar gaisa kvalitātes izmaiņām*

Sagaidāmie riski vai ietekmes	Ietekmes novērtējums īstenojot 2.alternatīvu
Gaisa kvalitātes neatbilstība normatīvo aktu prasībām.	Lokālplānojums neparedz tāda veida un apjoma attīstību, kas varētu radīt normatīvajos aktos noteiktos robežlielumus pārsniedzošu piesārņojumu vai novestu pie kumulatīvā piesārņojuma pārsniegumiem ārpus lokālplānojuma teritorijas. Piepilsētas mežos putekļainība mazāka.
Meža aizsargjoslas ap Madonas pilsētu Lokālplānojuma teritorijā dzēšana radīs vienlaidus koku ciršanu.	Meža aizsargjosla ap pilsētu noteikta lielāka nekā MK noteikumi to nosaka. Lokālplānojuma teritorijā meža aizsargjosla ap pilsētu tiek pārcelta uz Bērzu ielu 27, Madonas pilsētā, Madonas novadā, zemes vienības kadastra apzīmējums 70010011693, nevis samazināta/dzēsta. Nav paredzēts atmežojot nocirst visus kokus. Sporta un atpūtas bāzes "Smeceres sils" esošā teritorija jau parāda situāciju, kāda apmēram varētu izskatīties plānojuma teritorija. Gaisā skābeklis izlīdzinās un neizraisa nedz lokālu, nedz īslaicīgu skābekļa koncentrāciju, piemēram, virs meža. Kā būtisks faktors, kas var labvēlīgi iespaidot gaisa kvalitātes ietekmi uz iedzīvotājiem, jāmin valdošo rietumu vēju virziens, kas nodrošina piesārņojošo vielu izplatību prom no pilsētas dzīvojamās apbūves.

Īstenojot 2. alternatīvu būs nebūtiska nelabvēlīga ietekme šajā aspektā.

Vērtējums: -1

6.2. Troksnis

Lokālpārplānojums neparedz tāda veida un apjoma attīstību, kas varētu radīt normatīvajos aktos noteiktos robežlielumus pārsniedzēju trokšņa piesārņojumu. Nozīmīgākais radītais troksnis būs no autotransporta kustības, kas virzīsies uz/no Lokālpārplānojuma teritorijas. Publiskās apbūves teritorijā tiks atstāts apaugums iebraucot teritorijā, kā arī apstādījumi izkopti vai papildināti apbūves teritorijā, kas kalpotu kā “trokšņu siena”, tādējādi pilsētas kapu teritorijā vēl vairāk tiks samazināts trokšņa piesārņojuma risks, jo veģetācijas virsmas absorbē vai difūzi reflektē skaņu viļņus. Tādējādi tiks nodrošināta būtiska labvēlīga ietekme.

Sagaidāmo ietekmju apkopojums un novērtējums sniegts 2.tabulā.

2.tabula. Sagaidāmās ietekmes un to novērtējums saistībā ar trokšņa piesārņojumu

Sagaidāmie riski vai ietekmes	Ietekmes novērtējums īstenojot 2.alternatīvu
Vides trokšņa neatbilstība normatīvo aktu prasībām.	Lokālpārplānojums neparedz tāda veida un apjoma attīstību, kas varētu radīt normatīvajos aktos noteiktos robežlielumus pārsniedzēju trokšņa piesārņojumu.
Ēku un cita veida būvju būvniecība Lokālpārplānojuma teritorijā	Dzīvojamās mājas netiek plānotas pieguļošajā teritorijā. Ja projektējot ēkas iekštelpās tiks nodrošināta trokšņa līmeņa atbilstība iekštelpām piemērojamiem trokšņa robežlielumiem, vides trokšņa ietekme uzskatāma par nenozīmīgu. Publiskās apbūves teritorija ar apstādījuma elementiem, kalpos kā “trokšņa siena”, aizsedzot apbūves teritoriju. Plānotās attīstības gadījumā potenciālais trokšņa piesārņojums nebūtiski mainīsies.

Vērtējums īstenojot 2.alternatīvu: -1

6.3. Ūdens resursi un kvalitāte

Lokālpārplānojuma teritorijā pašlaik nav pieejama centralizētā ūdensapgāde un kanalizācija, tā nekad nav bijusi ierīkota šajā teritorijā. Lokālpārplānojuma paskaidrojuma rakstā norādīts, ka līdzko būs iespējams pieslēgties centralizētajam Madonas pilsētas ūdensvadam un kanalizācijai, tas ir paredzēts un tiks izdarīts. Izbūvējot ūdensvadu un kanalizāciju vides kvalitāte teritorijā netiks pasliktināta.

Vērtējot esošo lokālpārplānojuma redakciju (2.alternatīvu), izmaiņu ietekme uz virszemes ūdens kvalitāti uzskatāma par nebūtisku nelabvēlīgu ietekmi.

Dzēramā ūdens apgādē, līdz centralizēto pilsētas ūdensapgādes tīklu izbūvei, tiks izmantots blakus teritorijā esošais pieslēgums centralizētajam pilsētas ūdensvadam. Ūdensapgādei, līdz

centralizēto pilsētas ūdensapgādes tīklu izbūvei, izmantojot blakus teritorijā esošo pieslēgumu ūdensvadam, nav sagaidāma nelabvēlīga ietekme uz pazemes ūdens resursu kvantitāti un kvalitāti.

Līdz centralizēto pilsētas kanalizācijas sistēmas tīklu izbūvei, tiks izmantots blakus īpašumā "Biatlona trase" esošais pieslēgums pilsētas centralizētajam kanalizāciju tīklam.

Lokālpilnplānojums paredz, ka zemesgabalos, kuros gruntsūdens līmenis ir paaugstināts, veicot ēku tehnisko projektēšanu, jāparedz risinājumi papildus lietusūdeņu savākšanai un, ja nepieciešams, teritorijas drenāžai/nosusināšanai ēkas būvvieta, ņemot vērā plānoto ēku un būvju izvietojumu un konkrētās vietas gruntsūdens līmeni. Grunts līmeņa paaugstināšana ēku būvniecībai, nav pieļaujama, lai neizmainītos mitruma režīms teritorijā augošajiem kokiem. Lietus ūdeņu uztveršanas akām drīkst pievienot ēku jumtu lietusūdeņu notekcaurules.

Lokālpilnplānojuma teritorijā paredzēts ierīkot tradicionālo lietusūdeņu uztveršanas un novadīšanas sistēmu, to kombinējot un papildinot ar ilgtspējīgu lietusūdeņu apsaimniekošanas sistēmu.

Apbūves teritorijā, kur nepieciešams, īstenojot risinājumus lietusūdeņu savākšanai un teritorijas drenāžai/nosusināšanai nav sagaidāma nelabvēlīga ietekme uz pazemes ūdens resursu kvantitāti un kvalitāti.

Sagaidāmo ietekmju apkopojums un novērtējums sniegts 3.tabulā.

3.tabula. *Sagaidāmās ietekmes un to novērtējums saistībā ar ūdens resursu un kvalitātes izmaiņām*

Sagaidāmie riski vai ietekmes	Ietekmes novērtējums īstenojot 2.alternatīvu
Nelabvēlīga ietekme uz pazemes ūdens resursu kvantitāti un kvalitāti, izmantojot dzeramā ūdens apgādē blakus teritorijā esošo pieslēgumu pilsētas ūdensvadam.	Dzeramā ūdens apgādē, līdz centralizēto pilsētas ūdensapgādes tīklu izbūvei, tiks izmantots blakus teritorijā esošais pieslēgums pilsētas ūdensvadam. Līdz centralizēto pilsētas ūdensapgādes tīklu izbūvei, nav sagaidāma nelabvēlīga ietekme uz pazemes ūdens resursu kvantitāti un kvalitāti.
Vides piesārņojums neatbilstošas sadzīves notekūdeņu attīrīšanas rezultātā.	Notiekot lokālpilnplānojuma teritorijas izmantošanai atbilstoši 2. alternatīvai, kā risinājums ir notekūdeņu novadīšana uz centralizēto kanalizācijas tīklu, ko apkalpo AS "Madonas Ūdens". Līdz ar to tiktu nodrošināta emitēto notekūdeņu atbilstība prasībām, kuras noteiktas MK 22.01.2002. noteikumos Nr. 34 "Noteikumi par piesārņojošo vielu emisiju ūdenī". Līdz centralizēto pilsētas kanalizācijas sistēmas tīklu izbūvei, tiks izmantots blakus teritorijā esošais pieslēgums pilsētas kanalizācijas tīklam. Līdz centralizēto pilsētas kanalizācijas tīklu izbūvei, nav sagaidāma nelabvēlīga ietekme uz pazemes ūdens resursu kvantitāti un kvalitāti, Silapalms upi. Nepastāv arī potenciālais smaku piesārņojuma risks apbūves teritorijā, jo slēgtie tīkli nodrošina notekūdeņu padevi saskaņā ar NAI tehnisko projektu, kur nepatīkamām smakām nav jābūt.

Paredzēto apbūves darbu ietekme uz gruntsūdens kvalitāti un kvantitāti.	Notiekot lokālplānojuma teritorijas izmantošanai atbilstoši 2.alternatīvai un īstenojot Lokālplānojumā paredzētos lietusūdeņu savākšanas un teritorijas drenāžas/nosusināšanas risinājumus nav sagaidāma nelabvēlīga ietekme uz gruntsūdens kvalitāti, kvantitāti un hidroloģisko režīmu.
---	---

Vērtējums: -1

6.4.Klimats

Lokālplānojuma teritorijā, īstenojot 2. alternatīvu, ietekme uz klimatu un izmaiņas SEG izmešu apjomā ir nenoteiktas un apmēri nenozīmīgi. Lokālplānojuma teritorijas izmešu ietekme uz globālo klimatu ir ļoti niecīga gan saimnieciskās darbības, gan apbūves gadījumā.

SEG izmešu ietekmei nav lokāls raksturs, ja pastāv tirgus pieprasījums pēc kādas apbūves, tad tas tiks apmierināts: ja to nevarēs nodrošināt konkrētajā teritorijā, tad to veiks citā teritorijā, un rezultātā SEG izmešu daudzums nav nekādā atkarībā no tā, kurā konkrētā teritorijā notiek attiecīgā zemes izmantošana. Līdz ar to uzskatāms, ka ietekme uz klimatu nemainās.

Sagaidāmo ietekmju apkopojums un novērtējums sniegts 4.tabulā.

4.tabula. *Sagaidāmās ietekmes un to novērtējums saistībā ar klimata izmaiņām*

Sagaidāmie riski vai ietekmes	Ietekmes novērtējums īstenojot 2.alternatīvu
Ietekme uz klimatu un izmaiņas SEG izmešu apjomā.	Lokālplānojuma teritorijas izmešu ietekme uz globālo klimatu ir ļoti niecīga gan saimnieciskās darbības, gan apbūves gadījumā.

Vērtējums: 0

6.5.Bioloģiskā daudzveidība

Lokālplānojuma teritorijā nav neviena īpaši aizsargājamā dabas teritorija, nav konstatēts neviens mikroliegums, kā arī tā tieši nerobežojas ar nevienu īpaši aizsargājamo dabas teritoriju. Attiecīgi, īstenojot un attīstot 2. alternatīvu, tiešā veidā netiks negatīvi ietekmētas īpaši aizsargājamās dabas teritorijas, sugas un biotopi.

Īstenojot 2.alternatīvu būs nebūtiska nelabvēlīga ietekme bioloģiskās daudzveidības aspektā.

Izvērtējot saistītās un izrietošās ietekmes uz bioloģisko daudzveidību secināts, ka tādas varētu būt saistāmas ar perspektīvo autotransporta kustību, trašu plānojumu un apbūvi.

Ņemot vērā to, ka stratēģiskais ietekmes novērtējums tiek īstenots plānošanas stadijā, un ir vērsts uz sauszemes teritorijas izmantošanu, detalizēts novērtējums par būvniecības ietekmi uz konkrēto meža nogabalu vai pļavu ir pāragrs. Tomēr, ņemot vērā to, ka lokālplānojums nosaka vietu paredzētajam teritorijas funkcionālajam izmantošanas veidam, kuru vēlāk vairs nevarēs mainīt, var secināt, ka plānotais novietojums ir optimāls attiecībā pret īpaši aizsargājamo dabas teritoriju aizsargājamo ainavu apvidu "Vestiena":

- paredzamā apbūve nešķērsos īpaši aizsargājamo dabas teritoriju, kas vienlaicīgi ir arī Natura 2000 teritorija;

- Lokālpļānojumā noteiktais funkcionālais zonējums biatlona trašu, viesnīcu, laukumu, palīgēku būvniecībai, ņemts vērā, lai pēc iespējas vairāk tiktu saglabāta neapbūvēta teritorija, vairāk atstāts dabīgais apaugums, mazāk tiktu mainīts zemes lietojuma veids.
Applūšanas riski teritorijā nepastāv.

Sagaidāmo ietekmju apkopojums un novērtējums sniegts 5.tabulā.

5.tabula. *Sagaidāmās ietekmes un to novērtējums saistībā ar ietekmi uz bioloģisko daudzveidību*

Sagaidāmie riski vai ietekmes	Ietekmes novērtējums īstenojot 2.alternatīvu
Bioloģiskās daudzveidības samazināšanās lokālpļānojuma teritorijā.	Lokālpļānojuma teritorijas plānotā apbūve neparedz visu teritorijas zemes lietojuma veida maiņu, teritorijas lielākā daļā tiks atstāts dabīgais apaugums, teritorija labiekārtota. Lai netraucētu dzīvniekus vairošanās sezonā (no 15.aprīļa līdz 30.jūnijam), ieteicams būvniecības darbus šajā laika posmā neveikt.

Vērtējums: -1

6.6.Ainavu telpa

Attīstot 2. alternatīvu lokālpļānojuma teritorijā, ainavā tiks pieļautas arī samērīgas atmežošanas, meža saglabāšanu pakārtojot vispārīgiem ētikas principiem, centrā liekot cilvēka dzīves kvalitāti, pieļaujot un veicinot attīstību, katru jaunu kvalitatīvu objektu uzskatot par potenciālu mantojumu nākotnes sabiedrībai.

Pašvaldības interese pilsētai vistuvāk esošās meža teritorijas primāri izmantot rekreācijas mērķiem ir loģiski saprotama un saprātīga. Ja rekreācijas, sporta, atpūtas mērķiem tiek izmantotas tieši pilsētai tuvākās meža teritorijas, nav pamata runāt par Lokālpļānojuma teritorijā ietilpstošā meža masīva fragmentāciju.

Tā kā lokālpļānojuma teritorijas ainavu telpas ir necilas, neievērojamas estētiskā ziņā, tad, īstenojot 2. alternatīvu, lokālpļānojuma teritorija ainaviski tiks pozitīvi izmainīta. Teritorijai ar plānoto antropogēno slodzi, piemērota ainavu cirte, meža ainavisko vērtību atsegšanai un uzturēšanai. Līdz šim visa lokālpļānojuma teritorija atrodas privātā īpašumā, attīstot lokālpļānojumu, teritorija būs publiski pieejama sabiedrībai.

Sagaidāmo ietekmju apkopojums un novērtējums sniegts 6.tabulā.

6.tabula. *Sagaidāmās ietekmes un to novērtējums saistībā ar ietekmi uz ainavu*

Sagaidāmie riski vai ietekmes	Ietekmes novērtējums īstenojot 2.alternatīvu
Ainavas degradācija	Lokālpļānojuma teritorijas ainavu telpas: meža ainavu telpa un upes krasta ainavu telpa ir necilas, īstenojot 2. alternatīvu, lokālpļānojuma teritorija ainaviski tiks pozitīvi izmainīta, varēs atvērt skatus, kas palielinās teritorijas ainavisko daudzveidību.

	Meža ainavisko vērtību atsegšanai un uzturēšanai ieteicams izmantot ainavu cirti.
--	---

Plānotās attīstības gadījumā ietekme uz ainavu mainīsies labvēlīgi.

Vērtējums: +1

6.7. Sabiedrības veselība, drošība un ērtības

Lokālplānojums, īstenojot 2. alternatīvu, paredz izveidot šādu funkcionālo zonu: publiskās apbūves teritoriju. Lokālplānojumā paredzētajam darbībām potenciālais kaitējums sabiedrības veselībai nevarētu palielināties.

Madonas novada Ilgtspējīgas attīstības stratēģijā 2013.-2038. gadam ir noteikts stratēģiskais mērķis - SM2 – „Madonas novads – Latvijas Jaunība, Latvijas Virsotnes”, ITP2 – „Moderna, radoša dzīves, kultūras un darba vide”.

Saskaņā ar Madonas novada Attīstības programmu 2013.-2020. gadiem detalizējot minēto stratēģisko mērķi un ilgtermiņa prioritāti ir noteikts vidēja termiņa prioritāte septiņiem gadiem: VTP4 „Izglītības, kultūras, sporta un brīvā laika pavadīšanas pakalpojumu attīstīšana”, kam noteikts Rīcības virziens RV.4.3. „Sporta un brīvā laika pavadīšanas infrastruktūras un pakalpojumu attīstīšana”, un uzdevums U.4.3.1.: „Attīstīt sporta un brīvā laika pavadīšanas infrastruktūru” rīcību R209 Smeceres sporta un atpūtas bāzes "Smeceres sils" attīstīšana par Eiropas un pasaules līmeņa sporta centru, attīstot sporta veidu piedāvājumus (piemēram, kalnu slēpošanu, tramplīnlēkšanu u.c.).

Lokālplānojuma teritorija nodrošinās rekreācijas, sporta, tūrisma un līdzīgu funkciju īstenošanu dabas vai daļēji pārveidotās dabas teritorijās, ietverot ar attiecīgo funkciju saistītās ēkas un inženierbūves. Meža masīvam, kas atrodas Lokālplānojuma teritorijā ir nozīmīga loma rekreācijas funkciju nodrošināšanā. Ir respektējama pašvaldības vēlme vairāk attīstīt tieši to piepilsētas teritoriju (Lokālplānojuma teritoriju), kas ir tuvāk pilsētai un tādējādi paplašinot jau esošo, izveidoto atpūtas bāzi ar labiekārtojuma elementiem.

Konkrētajā lokālplānojuma teritorijā būs gan papildus darba vietas, gan arī atpūtas iespējas, radot šo teritoriju sabiedrībai ērtāku. Teritorijai kļūstot arvien piemērotākai dažādiem sporta veidiem, perspektīvā tā varētu kļūt par nozīmīgu kvalitatīvas sporta apbūves un rekreācijas telpu.

Sagaidāmo ietekmju apkopojums un novērtējums sniegts 7.tabulā.

7.tabula. Sagaidāmās ietekmes un to novērtējums saistībā ar sabiedrības veselību un drošību

Sagaidāmie riski vai ietekmes	Ietekmes novērtējums īstenojot 2.alternatīvu
Sabiedrības veselības pasliktināšanās, ierobežojumi sabiedrības ērtībām, riski drošībai.	Īstenojot lokālplānojumā paredzētās darbības potenciālais kaitējums sabiedrības veselībai netiks radīts, tieši pretēji: teritorijas iekārtošana veicinās dažādu teritorijas izmantošanu, tiks nodrošināta publiskā pieejamība. Tiks veicināta sporta, tūrisma, rekreācijas un citu līdzīgu aktivitāšu attīstība.

Vērtējums: +2

6.8. Īpašuma tiesības

Lokālpārvaldības pasūtītājs - Madonas novada pašvaldība ir lokālpārvaldības teritorijas potenciālais likumīgais īpašnieks, kas likumīgi plāno tajā veikt saimniecisko darbību atbilstoši savam darbības veidam. Mainoties īpašuma īpašniekiem no privātīpašuma uz pašvaldības īpašumu, īstenojot 2.alternatīvu, tiks panākta publiskā pieejamība un apmierinātas visas sabiedrības intereses.

Vērtējums: +2

7. ALTERNATĪVU IETEKMES UZ VIDI SALĪDZINĀJUMS PĒC KATRA NO KRITĒRIJIEM

Lokālpārplānojuma teritorijas 1. un 2. alternatīvas iespējamo izmaiņu vērtējumi apkopoti 8. tabulā. Alternatīvas savā starpā novērtētas, saskaņā ar kritērijiem, kuri definēti 2.2. nodaļā.

8. tabula. *Alternatīvu savstarpējais salīdzinājums*

Iespējamās izmaiņas	1.alternatīva	2.alternatīva
Atmosfēras gaisa kvalitāte	+1	-1
Troksnis	+1	-1
Ūdens resursi un kvalitāte	-1	-1
Klimats	0	0
Bioloģiskā daudzveidība	0	-1
Ainavu telpa	0	+1
Sabiedrības veselība, drošība un ērtības	-1	+2
Īpašuma tiesības	-2	+2
Kopā:	-2	+1

Lokālpārplānojuma teritorijas ietekme uz minētajiem vides kritērijiem kopumā būs labvēlīga īstenojot jebkuru no teritorijas attīstības alternatīvajiem risinājumiem.

Vismazākā labvēlīgā ietekme uz vidi sagaidāma, ja lokālpārplānojuma teritorija tiek attīstīta saskaņā ar spēkā esošo teritorijas plānojumu (1.alternatīva), savukārt vislabvēlīgākā ietekme sagaidāma, ja teritorijas attīstība tiek īstenota saskaņā ar lokālpārplānojuma (1.0.redakcijas) redakciju (2.alternatīva).

8.IETEKMJU IZVĒRTĒJUMS

8.1. Tiešās, netiešās un sekundārās ietekmes

Tiešās ietekmes

Tiešās ietekmes ir izmaiņas vidē, kuras Lokālplānojuma apstiprināšanas rezultātā nepastarpināti iedarbojas uz vidi (piemēram – piesārņojums, novadot vidē emisijas, zemju apbūve, ceļu un inženierkomunikāciju izbūve u.c.). Lokālplānojuma teritorijā tiešās ietekmes saistītas ar projekta realizāciju, kas galvenokārt izpaudīsies publisko ēku un trašu būvniecības un veidošanas procesā. Paredzēts attīstīt publisko apbūves teritoriju, kurā galvenais zemes izmantošanas veids ir publiski pieejamu sabiedrisko iestāžu un komerciāla rakstura iestāžu un uzņēmumu apbūve. Ar atļauto izmantošanu: sabiedrisko iestāžu apbūvi, komerciestāžu apbūvi, ar rekreāciju saistītu ēku un būvju, teritorijas labiekārtojuma būvju, sporta būvju ierīkošanu, slēgtu un atklātu autostāvvietu, garāžu ierīkošanu, multifunkcionālu objektu ierīkošanu.

Tieša ietekme būs jūtama dažādu objektu būvniecības procesā, piemēram, koku ciršana, zemes nostumšana, būvlaukuma ierīkošanas darbi (radīs troksni, putekļus, būvgružus); ar centralizētā ūdensvada un kanalizācijas ierīkošanas darbiem, ēku konstrukciju izbūvi saistīto rakšanas darbu rezultātā var tikt izmainīta augsnes struktūra.

Būvdarbi, kuri paredzēti dažādu objektu būvniecības laikā, atstās īslaicīgu ietekmi uz vidi - putekļu un trokšņu emisijas. Netiek prognozēta augsnes, grunts un ūdeņu piesārņošana, ja būvdarbi tiks organizēti atbilstoši MK 19.08.2014. noteikumu Nr.500 „Vispārīgie būvnoteikumi” noteiktajām prasībām, cita starpā ievērojot vides institūciju izsniegtos tehniskos noteikumus.

Jaunuzbūvētās ēkas un trases, piemēram, tieši ietekmēs ainavu.

Lokālplānojumā mērķtiecīgi tiek plānoti risinājumi teritorijas nepiesārņošanai no vides viedokļa, paredzot atbilstošus notekūdeņu apsaimniekošanas risinājumus – pieslēgumu Madonas pilsētas centralizētajiem tīkliem. Lokālplānojuma risinājumi paredz dalītās sistēmas izbūvi – sadzīves notekūdeņu tīkls būs atdalīts no lietus ūdens tīkla. Pirms lietus notekūdeņu novadīšanas plānota notekūdeņu attīrīšana, uzstādot nepieciešamās attīrīšanas ierīces. Līdz centralizētās kanalizācijas sistēmas ierīkošanai un plānotā kanalizācijas spiedvada izbūvei, saimnieciskā kanalizācijas novadīšana un attīrīšana tiks risināta ar blakus īpašumā “Biatlona trase”, Lazdonas pagastā, Madonas novadā esošo pieslēgumu. Tas pats attiecināms arī uz centralizētā ūdensvada izmantošanu.

Netiešās un sekundārās ietekmes

Netiešās ietekmes saistītas ar lokālplānojuma teritorijā sagaidāmo kopējo iedzīvotāju skaita pieaugumu, saimnieciskās darbības paplašināšanos, transporta plūsmas palielināšanos.

Netiešās ietekmes, kas saistītas ar apmeklētāju skaita pieaugumu, ir iespējama teritorijas apmeklētības pieaugums, kā rezultātā var pieaugt slodze uz apkārtējo vidi – apmeklētāju radītie atkritumi, kā arī izmīdītas dabas teritorijas, tādēļ, ļoti nozīmīgi ir izveidot organizētas atpūtas zonas apmeklētājiem.

Lokālplānojums paredz izveidot un labiekārtot publiski pieejamās teritorijas. Teritorijas attīstītājiem jāparedz arī publiski pieejamu atkritumu tvertņu uzstādīšana un to apsaimniekošana lokālplānojuma teritorijā.

Lokālplānojuma risinājumos iekļautais funkcionālās zonas un atļauto izmantošanas veidu saraksts sniedz iespējas nākotnē teritorijā attīstīt ļoti dažādus sporta, atpūtas, arī izglītības, kultūras, tirdzniecības vai pakalpojumu objektus.

Attīstīsies arī ar šādu attīstības virzienu saistītie uzņēmumi (jaunas kafejnīcas, inventāra nomas ēkas, biroja telpas, viesnīcas ēkas utt.).

Lokālplānojumā paredzētā infrastruktūra uzskatāma par atbilstošu šādas funkcionālās zonas un atļautās izmantošanas veidu attīstībai.

8.2. Īslaicīgas, vidēji ilgās un ilglaicīgas ietekmes

Īslaicīgas ietekmes

Par īslaicīgas ietekmes darbībām var uzskatīt Lokālplānojumā paredzēto visu veidu būvniecību – ēku un trašu būvniecību, centralizētā ūdensvada un kanalizācijas būvniecību, ceļu būvniecību u.c. Šīs darbības rada relatīvi īsu ietekmi vidē un pēc to beigšanas parasti nerodas nozīmīgi pēcefekti. Galvenās problēmas ir troksnis, putekļi, būvgruži, zemeszemes bojājumi u.c.

Vidēji ilgās ietekmes

Vidēji ilgās ietekmes saistītas ar Lokālplānojuma attīstību pa kārtām. Apbūvi paredzēts realizēt noteiktā laika posmā – vienā apbūves kārtā plānots veikt piebraucamā ceļa un inženiertīklu pievadu būvniecību, slēpošanas trases ar sniega uzturēšanai nepieciešamo infrastruktūru izveidošanu, sniega deponēšanas laukuma izbūvi, tehniskā personāla piebrauktuves (līdz šautuves skatītāju būvei) un stāvvietu izbūve, otrā apbūves kārtā - perspektīvā esošajā pļavā iespējama viesnīcas izbūve.

Apbūve pa kārtām Lokālplānojuma teritorijā var radīt ilgstoša būvlaukuma efektu.

Ilglaicīgas ietekmes

Par ilglaicīgām ietekmēm var uzskatīt jaunas, mūsdienīgas, pasaules līmeņa A klasei noteiktām prasībām, biatlona šautuves un trases izbūves, ar tai nepieciešamo infrastruktūru, radīšanu – pieauguša meža un neapsaimniekotu pļavu vietā.

Būvdarbu izpildes laikā ēku būvniecība izpaužas kā īslaicīgas ietekmes, taču pēc būvniecības darbu beigšanas šīs aktivitātes atstās ilglaicīgu ietekmi uz vidi. Par ilglaicīgām ietekmēm var uzskatīt arī objektu izbūvi, kas vērsti uz piesārņojuma mazināšanu virszemes ūdeņos (centralizētā kanalizācijas tīkla ierīkošana un pieslēgums Madonas pilsētas tīkliem, lietus notekūdeņu attīrīšanas filtrs).

8.3. Pastāvīgas pozitīvās un negatīvās ietekmes

Pozitīvās ietekmes

Lokālplānojumā paredzētā attīstība veicinās bijušā privātīpašuma publisku pieejamību visai sabiedrības daļai, līdz ar to tiks mainīta pašreizējās apkaimes estētiskā kvalitāte.

Funkcionālā zonējuma grozīšana Lokālplānojuma teritorijā nodrošinās tās ilglaicīgu izmantošanu. Lokālplānojuma teritorija ainaviski tiks izmainīta, atverot skatu leņķus. Lokālplānojuma risinājumi paredz iespēju izbūvēt rekreācijas objektus, kuras varēs izmantot ne tikai augsta līmeņa sportisti, bet arī visi interesenti, kas nav saistīti ar sportu.

Dabiskie apstādījumi, labiekārtotā teritorija nodrošinās rekreācijas, sporta, tūrisma aktivitātes.

Negatīvās ietekmes

Potenciālās negatīvās ietekmes saistāmas galvenokārt ar potenciāliem riskiem kas varētu būt saistīti ar dabiskā apauguma pārmērīgu novārkšanu (koku izciršanu) un zemes lietojuma veida maiņu ēku, ceļu būvniecībai.

Tomēr, jāsecina, ka notiekot lokālplānojuma teritorijas izmantošanai atbilstoši 2.alternatīvai, tiks nodrošināta emitēto notekūdeņu atbilstība prasībām, kuras noteiktas MK 22.01.2002. noteikumos Nr.34 “Noteikumi par piesārņojošo vielu emisiju ūdenī”, līdz ar to negatīva ietekme nav prognozējama. Tāpat arī lai nodrošinātos, ka plānojot apbūvi, teritorijas izmantošanas intensitāte būtu atbilstoša pieļaujamai slodzei uz vidi, lokālplānojumā noteikti ierobežojumi un nosacījumi, kā rezultātā negatīva ietekme nav prognozējama.

8.4. Kopējā ietekme

Vismazākā nelabvēlīgā ietekme uz vidi, proti, nekāda ietekme būtu, ja tiktu apturēti visi iesāktie teritorijas attīstības projekti, Lokālpilnojumā teritorijas attīstībai apstājoties. Tas ir pašsaprotams rezultāts, jo nekāda cilvēka darbības attīstība visbiežāk ir vislabākā no vides kvalitātes viedokļa, kamēr jebkāda attīstība normālā gadījumā ir kompromiss, kas pieļaujams, ja nelabvēlīgā ietekme nav būtiska un nerada vides kvalitātes normatīvu pārsniegumus.

Apkopojot ietekmju izvērtējumu un skatot kopējās ietekmes, Lokālpilnojumā attīstības rezultātā, var secināt, ka radītā slodze uz vidi kvalificējama kā labvēlīga vietēja rakstura ietekme, kas vislabvēlīgāk izpaudīsies tādos aspektos kā – sabiedrības veselība, drošība un ērtības, īpašuma tiesības.

9. IESPĒJAMĀS BŪTISKĀS PĀRROBEŽU IETEKMES NOVĒRTĒJUMS

Lokālplānojuma teritorijā paredzētajām rīcībām kopumā nav prognozējam būtiska pārrobežu ietekme. Plānojuma ģeogrāfiskā atrašanās vieta un plānotās darbības teritorijā neradīs ietekmi uz pārrobežas valstīm.

10. PAREDZĒTIE PASĀKUMI MONITORINGA NODROŠINĀŠANAI

Likums "Par ietekmes uz vidi novērtējumu" nosaka, ka kompetentā institūcija (Vides pārraudzības valsts birojs) Ministru kabineta noteiktajā termiņā sniedz atzinumu par vides pārskatu, kā arī nosaka termiņus, kādos izstrādātājs pēc plānošanas dokumenta apstiprināšanas iesniedz kompetentajai institūcijai ziņojumu par plānošanas dokumenta īstenošanas tiešu vai netiešu ietekmi uz vidi, arī vides pārskatā neparedzētu ietekmi (monitoringa ziņojums).

Vides pārraudzības valsts birojs ir izstrādājis metodiskos norādījumus monitoringa veikšanai plānošanas dokumentiem. Ministru kabineta 23.03.2004.gada noteikumos Nr.157 „Kārtība, kādā veicams ietekmes uz vidi stratēģiskais novērtējums” noteikts, ka plānošanas dokumenta īstenošanas monitoringam izmanto valsts statistikas datus, informāciju, kas iegūta, veicot vides monitoringu, kā arī citu informāciju, kas ir pieejama izstrādātājam.

Izstrādātājs sastāda monitoringa ziņojumu un atzinumā par vides pārskatu noteiktajā termiņā iesniedz to Vides pārraudzības valsts birojā. Monitoringa ziņojumā apkopo pieejamo informāciju un ietver vismaz ar plānošanas dokumenta īstenošanu saistīto vides stāvokļa izmaiņu un to tendenču raksturojumu.

Saskaņā ar 15.11.2006. "Vides aizsardzības likumu" vides monitoringu organizē un veic valsts un pašvaldību iestādes un komersanti saskaņā ar vides normatīvo aktu prasībām.

Ņemot vērā Lokālplānojuma teritoriju un tajā paredzēto darbību, monitorings nepieciešams:

- lietus un sniega kušanas notekūdeņu kontrolei paredzētajā izplūdes vietā, veicot notekūdeņu testēšanu akreditētā laboratorijā reizi gadā, ievērojot maksimāli pieļaujamās piesārņojošo vielu koncentrācijas (suspendētām vielām <35 mg/l, naftas produktiem <0,5 mg/l). Divas reizes gadā apsekot kanalizācijas tīklus, nosēdakas, un nepieciešamības gadījumā veikt to tīrīšanu;
- virszemes un gruntsūdeņu aizsardzība - sadzīves notekūdeņu novadīšana centralizētajā kanalizācijas sistēmā;
- atkritumu apsaimniekošanā – sadzīves un bīstamo atkritumu uzskaitē un noslēgtie līgumi ar atkritumu savākšanas, pārvadāšanas, uzglabāšanas un pārstrādes uzņēmumiem, kas saņēmuši attiecīgās atļaujas
- gadījumā, ja tiek ierīkota lokāla apkures sistēma, veikt gaisa kvalitātes monitoringu atkarībā no kurināmā veida. Saņemot pamatotas sūdzības par gaisa kvalitāti, veikt gaisa monitoringu ar mērierīcēm, kas nodrošina nepieciešamo procesa parametru, apstākļu un koncentrāciju noteikšanu;
- apkārtējo dzīvojamo objektu aizsardzībai no trokšņa, nodrošināt MK 07.01.2014. noteikumu Nr.16 „Trokšņa novērtēšanas un pārvaldības kārtība” prasību izpildi, trokšņa robežlielumu ievērošanu, ja nepieciešams, nodrošinot trokšņa mērījumus un monitoringu.

KOPSAVILKUMS

Stratēģiskā ietekmes uz vidi novērtējuma procedūra veikta saskaņā ar Vides pārraudzības valsts biroja 2017.gada 8.decembra lēmumu Nr.59 "Par stratēģiskā ietekmes uz vidi novērtējuma procedūras piemērošanu" Lokālplānojumam teritorijai nekustamā īpašumā "Lejas Ruļļi", Lazdonas pagastā, Madonas novadā, zemes vienībās ar kadastra apzīmējumiem 70660010028 un 70660010029.

Vides pārskata projekta mērķis ir novērtēt attīstības plānošanas dokumenta iespējamo būtisko ietekmi uz vidi un noteikt pasākumus iespējamās negatīvās ietekmes novēršanai vai mazināšanai.

Lokālplānojuma izstrādes mērķis ir grozīt Madonas novada Teritorijas plānojumu 2013.-2025.gadam (turpmāk - teritorijas plānojums), lai radītu priekšnoteikumus teritorijas ilgtspējīgai attīstībai, sekmējot publiskās apbūves teritoriju attīstību atbilstoši Madonas novada pašvaldības ilgtspējīgas attīstības stratēģijai 2013. - 2020.gadam. Mainīt teritorijas plānojumā noteikto atļauto teritorijas izmantošanu, pašreiz zemes gabalā atļauto teritorijas izmantošanu Lauku zemes (L1) un Meža zemes (M) uz publiskās apbūves teritoriju (P), noņemot apgrūtinājumu – Meža aizsargjosla ap pilsētu 11,7 ha platībā, pamatojot teritorijas plānojuma grozījumu nepieciešamību.

Madonas novada pašvaldībai attīstot sporta un atpūtas bāzes "Smeceris sils" infrastruktūru, tai skaitā biatlona trasi, nepieciešama papildus teritorija tās izbūvei. Izveidojot Publiskās apbūves teritoriju (P) sporta aktivitāšu organizēšanai nekustamā īpašumā "Lejas Ruļļi", Lazdonas pagasts, Madonas novadā zemes vienības ar kadastra apzīmējumiem 7066 001 0028 un 7066 001 0029, tiek paplašināta sporta un brīvā laika pavadīšanas infrastruktūra, kas atbilst Madonas novada Ilgtspējīgas attīstības stratēģijai līdz 2038.gadam.

Saskaņā ar Aizsargjoslu likumu mežu aizsargjoslā ap pilsētu ir atļauts aizsargjoslā veikt attiecīgā objekta ekspluatācijai, remontam, atjaunošanai, pārbūvei nepieciešamos darbus. Sekojoši, jaunu objektu būvniecība nav iespējama.

Ministru kabineta 04.02.2003. noteikumu Nr.63 "Meža aizsargjoslu ap pilsētām noteikšanas metodika" 13.1 punkts nosaka, ka grozot vai izstrādājot jaunu vietējās pašvaldības teritorijas plānojumu, nodrošina, lai attiecīgās pilsētas aizsargjoslas kopplatība saglabātos ne mazāka kā esošā platība.

Pašvaldībai piederošajam nekustamajam īpašumam Bērzu ielā 27, Madonas pilsētā, Madonas novadā zemes vienības kadastra apzīmējums 70010011693, noteikta plānotā atļautā izmantošana – Dabas apstādījumu teritorija (DA1) - kapsētu teritorijas. Tā kā Madonas pilsētas kapu paplašināšanai šī teritorija vairs nav nepieciešama un ir veikta teritorijas apmežošana, šai teritorijai ir iespējams uzlikt apgrūtinājumu - Mežu aizsargjosla ap pilsētu 11,7 ha platībā kā arī mainīt plānoto (atļauto) izmantošanu uz Dabas apstādījumu teritorija (DA), ja tiek izstrādāts Lokālplānojums, kas groza Madonas novada teritorijas plānojumu.

Apstiprinot Lokālplānojuma risinājumus, Lokālplānojuma teritorijā spēku zaudēs Madonas novada teritorijas plānojumā noteiktais un šobrīd spēkā esošais funkcionālais zonējums, bet teritorijas izmantošanas un apbūves noteikumi darbosies kā izņēmumi un papildinājumi pie Madonas novada teritorijas izmantošanas un apbūves noteikumiem. Būvniecības process tiks organizēts būvniecību regulējošo normatīvo aktu noteiktajā kārtībā.

Lokālplānojuma ietvaros izstrādātie teritorijas izmantošanas grozījumi neparedz alternatīvas, tāpēc izstrādājot Vides pārskata projektu, ir izvēlēta un novērtēta tā saucamā "nulle" alternatīva. Vides pārskata projekta izstrādes gaitā ir salīdzinātas sekojošas alternatīvas:

1. alternatīva. Lokālpilnojumā neapstiprināšanas (“nulle”) alternatīva: Lokālpilnojumā teritorijas izmantošana atbilstoši spēkā esošajiem normatīvajiem aktiem;
2.alternatīva. Lokālpilnojumā otrā alternatīva ir funkcionālā zonējuma izmaiņas saskaņā ar Lokālpilnojumā teritorijai nekustamā īpašumā “Lejas Ruļļi”, Lazdonas pagastā, Madonas novadā (1.0 redakcija).

Vides pārskata 4.nodaļā raksturota esošā vides situācija Lokālpilnojumā teritorijā, 5.nodaļā novērtēta sagaidāmā situācijā īstenojot 1.alternatīvu; 6.nodaļā, ja tiks īstenota 2.alternatīva. Vides pārskata 6.nodaļā izskatīti un novērtēti risinājumi būtiskāko ietekmju novēršanai un samazināšanai, tajā skaitā novērtējot risinājumu atbilstību no vides aspekta.

Alternatīvu ietekmes uz vidi savstarpējais salīdzinājums sniegts 7.nodaļā. Kopumā secināts, ka ietekme uz vidi būs labvēlīga īstenojot jebkuru no teritorijas attīstības alternatīvajiem risinājumiem, tomēr vismazākā labvēlīgā ietekme uz vidi sagaidāma, ja Lokālpilnojumā teritorija tiek attīstīta saskaņā ar spēkā esošo teritorijas plānojumu (1.alternatīva), savukārt vislabvēlīgākā ietekme sagaidāma, ja teritorijas attīstība tiek īstenota saskaņā ar Lokālpilnojumā (1.0 redakcijas) redakciju.

Ietekmes uz vidi novērtējums par plānotā lokālpilnojumā tiešo un netiešo, īstermiņa, vidēji ilgu un ilglaicīgu ietekmi, kā arī pastāvīgo pozitīvo un negatīvo ietekmi sniegts 8.nodaļā. Apkopojot ietekmju izvērtējumu un skatot kopējās ietekmes, Lokālpilnojumā attīstības rezultātā, var secināt, ka radītā slodze uz vidi kvalificējama kā labvēlīga vietēja rakstura ietekme, kas vislabvēlīgāk izpaudīsies tādos aspektos kā - sabiedrības veselība, drošība un ērtības, īpašuma tiesības.

1.pielikums.

Vides pārraudzības valsts biroja 2017.gada 8.decembra
lēmums Nr.59 “Par stratēģiskā ietekmes uz vidi
novērtējuma procedūras piemērošanu”



Vides pārraudzības valsts birojs

Rūpniecības iela 23, Rīga, LV-1045, tālr. 67321173, fakss 67321049, e-pasts vpvb@vpvb.gov.lv, www.vpvb.gov.lv

Rīgā

08.12.2017.

Lēmums Nr.59

Par stratēģiskā ietekmes uz vidi novērtējuma procedūras piemērošanu

Adresāts:

Madonas novada pašvaldība, adrese: Saieta laukums 1, Madona, Madonas novads, LV-4801,
e-pasts: dome@madona.lv.

Plānošanas dokumenta nosaukums:

Lokālpilnvarotais nekustamajam īpašumam “Lejas Ruļļi”, Lazdonas pagastā, Madonas novadā, zemes vienībās ar kadastra apzīmējumiem 70660010028 un 70660010029, kas groza Madonas novada teritorijas plānojumu (turpmāk - Lokālpilnvarotais).

Izvērtētā dokumentācija:

Madonas novada pašvaldības 2017.gada 14.novembra vēstule Nr. MNP/2.1.3.1./17/2432 “Par stratēģiskā novērtējuma nepieciešamību”, iesniegums “Par plānošanas dokumenta Lokālpilnvarotais nekustamā īpašuma “Lejas Ruļļi”, Lazdonas pagastā, Madonas novadā, zemes vienībās ar kadastra apzīmējumiem 70660010028 un 70660010029, kas groza Madonas novada teritorijas plānojumu izstrādes uzsākšanu” (turpmāk - Iesniegums), Madonas novada pašvaldības 2017.gada 31.augusta lēmums Nr.470 (prot.Nr.20, 47.p.) “Par lokālpilnvarotais nekustamā īpašuma “Lejas Ruļļi”, Lazdonas pagastā, Madonas novadā, zemes vienībās ar kadastra apzīmējumiem 70660010028 un 70660010029, kas groza Madonas novada teritorijas plānojumu” (turpmāk – Lēmums), Madonas novada domes apstiprinātais Darba uzdevums Nr. LP-2017-05 “Lokālpilnvarotais izstrādei nekustamā īpašuma “Lejas Ruļļi”, Lazdonas pagastā, Madonas novadā, zemes vienībās ar kadastra apzīmējumiem 70660010028 un 70660010029, kas groza Madonas novada teritorijas plānojumu” (turpmāk - Darba uzdevums), Valsts vides dienesta Madonas reģionālās vides pārvaldes (turpmāk – Madonas RVP) 2017.gada 2.oktobra vēstule Nr.6.5.-07/1250 “Par nosacījumiem teritorijas lokālpilnvarotais izstrādei”, Veselības inspekcijas 2017.gada 16.oktobra vēstule Nr.5.8-1/26062/9567

“Par stratēģisko ietekmes uz vidi novērtējumu”, Veselības inspekcijas 2017.gada 12.oktobra vēstule Nr.5.8-13/26062/642 “Nosacījumi teritorijas plānojumam” un Dabas aizsardzības pārvaldes Latgales reģionālās administrācijas (turpmāk – DAP) 2017.gada 17.oktobra vēstule Nr.4.9/53/2017-N-E “Par informācijas un/vai nosacījumu izsniegšanu lokālplānojuma izstrādei nekustamajam īpašumam “Lejas Ruļļi”, Madonā”.

Plānošanas dokumenta izstrādātāja viedoklis:

Madonas novada pašvaldība (turpmāk arī Izstrādātāja) uzskata, ka Lokālplānojumam nav nepieciešams veikt stratēģisko ietekmes uz vidi novērtējumu (turpmāk - Stratēģiskais novērtējums), jo ar Lokālplānojuma izstrādi netiks skartas *Natura 2000* teritorijas vai citas īpaši aizsargājamās dabas teritorijas, kā arī tas neradīs būtisku ietekmi uz vidi. Plānotā apbūve paredz kontrolētu sportistu un apmeklētāju plūsmu, paplašinot jau esošo biatlona trasi.

Faktu konstatācija, izvērtējums, argumenti un apsvērumi lēmuma satura noteikšanai:

1. Likuma “Par ietekmes uz vidi novērtējumu” (turpmāk - Novērtējuma likums) 23.¹panta (1) daļa paredz, ka, uzsākot tādu plānošanas dokumentu sagatavošanu, kuram saskaņā ar Novērtējuma likumu var būt būtiska ietekme uz vidi, tā izstrādātājs iesniedz kompetentajai institūcijai – Vides pārraudzības valsts birojam (turpmāk – Birojs) rakstveida iesniegumu. Pirms rakstveida iesnieguma iesniegšanas izstrādātājs konsultējas ar ieinteresētajām vides un sabiedrības veselības institūcijām un iesniegumā pamato nepieciešamību plānošanas dokumentam piemērot Stratēģisko novērtējumu vai iemeslus, kādēļ šāds novērtējums nav nepieciešams. Novērtējuma likuma 23.³panta 1.punkts noteic, ka Birojs pieņem motivētu lēmumu par to, vai konkrētam plānošanas dokumentam ir nepieciešams Stratēģiskais novērtējums.
2. 2017.gada 14.novembrī Madonas novada pašvaldība Birojā iesniegusi 2017.gada 14.novembra vēstuli Nr. MNP/2.1.3.1./17/2432 “Par stratēģiskā novērtējuma nepieciešamību” un iesniegumu “Par plānošanas dokumenta Lokālplānojums nekustamā īpašuma “Lejas Ruļļi”, Lazdonas pagastā, Madonas novadā, zemes vienībās ar kadastra apzīmējumiem 70660010028 un 70660010029, kas groza Madonas novada teritorijas plānojumu izstrādes uzsākšanu” norādot, ka pašvaldība 2017.gada 31.augustā pieņēmusi lēmumu Nr.470 (prot.Nr.20, 47.p.) “Par lokālplānojumu nekustamā īpašuma “Lejas Ruļļi”, Lazdonas pagastā, Madonas novadā, zemes vienībās ar kadastra apzīmējumiem 70660010028 un 70660010029, kas groza Madonas novada teritorijas plānojumu”. Atbilstoši Madonas novada pašvaldības Iesniegumā un Lēmumā norādītajam:
 - 2.1. Lokālplānojums tiek izstrādāts atbilstoši Madonas novada ilgtspējīgai attīstības stratēģijai 2013.-2038.gadam (turpmāk arī Stratēģija), Madonas novada teritorijas plānojumam 2013.-2025.gadam (turpmāk arī Teritorijas plānojums) un Madonas novada attīstības programmai 2013.-2020.gadam ar mērķi mainīt Teritorijas plānojumā esošo funkcionālo zonējumu, lai radītu priekšnoteikumus teritorijas ilgtspējīgai attīstībai, sekmējot publiskās apbūves teritoriju attīstību atbilstoši Stratēģijā izvirzītajiem mērķiem. Ar Lokālplānojumu paredzēta sporta un atpūtas bāzes “Smeceris sils” infrastruktūras, t.sk. biatlona trases attīstīšana;
 - 2.2. Lokālplānojuma teritorija atrodas nekustamā īpašumā “Lejas Ruļļi”, Lazdonas pagastā, Madonas novadā, zemes vienībās ar kadastra apzīmējumiem 70660010028 un 70660010029 (turpmāk - Īpašums) 14,9 ha platībā. Lokālplānojuma teritorijas pašreizējā atļautā izmantošana ir *Lauku zemes (L1)* un *Meža zemes (M)*, ko ar Lokālplānojumu ir paredzēts mainīt uz *Publiskās apbūves teritoriju (P)*, noņemot apgrūtinājumu – Meža aizsargjosla ap pilsētu. Lai nesamazinātu Meža aizsargjoslu ap Madonas pilsētu platību, Madonas novada pašvaldībā pieņemts lēmums par lokālplānojuma izstrādi nekustamajam īpašumam Bērzu ielā 27 (zemes vienība ar kadastra numuru 70010011693) ar mērķi šai teritorijai uzlikt apgrūtinājumu Mežu aizsargjosla ap pilsētu 11,7 ha platībā;

- 2.3. ar plānošanas dokumentu Īpašumā netiek paredzētas tādas darbības, kurām saskaņā ar Novērtējuma likuma 1.pielikumā noteikto jāveic ietekmes uz vidi novērtējumu. Ar Lokālplānojumu tiek plānota darbība, kas atbilst Novērtējuma likuma 2. pielikuma 12.punkta 1.apakšpunktā minētajai darbībai – slēpošanas trašu ierīkošana un ar to saistītie pasākumi. Zemes vienībā ar kadastra numuru 7066 001 0028 paredzēts rekonstruēt esošo biatlona šautuvi, kas šobrīd atrodas zemes vienībā ar kadastra apzīmējumu 7066 001 0096, un ar to saistīto infrastruktūru, t.sk., izbūvējot saimniecības ceļu, pie kura tiktu nodrošinātas personāla un mediju transportu autostāvvietas. Paredzētās darbības plānotas ~ 2 ha platībā, savukārt pārējā zemes vienības daļā tiek saglabāta esošā situācija, saglabājot jau izbūvētās biatlona slēpošanas trases. Zemes vienībā ar kadastra numuru 7066 001 0029 plānota ar sportu un atpūtu saistītu ēku būvniecība;
 - 2.4. Iesniegumā skaidrots, ka ar plānošanas dokumenta realizāciju būtiskas slodzes uz vidi netiek paredzētas. Paredzamā sporta pasākumu organizēšana ar lielu skaitu apmeklētāju ir sezonāla rakstura un nav pastāvīga. Autostāvvietas tiek nodrošinātas esošajā infrastruktūrā blakus esošās zemes vienībās, savukārt ūdensapgādei un kanalizācijai ir esošs pieslēgums Madonas pilsētas centralizētajiem tīkliem, nepieciešamības gadījumā iespējams nodrošināt pieslēgumu blakus esošajā zemes vienībā. Biatlona šautuves rekonstrukcijas vajadzībām paredzēts veikt meža zemes atmežošanu ~ 0,4 ha platībā;
 - 2.5. Lokālplānojums neskar īpaši aizsargājamās dabas teritorijas, t.sk. *Natura 2000 teritorijas*.
3. Darba uzdevumā Lokālplānojuma izstrādē izvirzīti šādi uzdevumi:
 - 3.1. izvērtēt lokālplānojuma teritorijā plānotās funkcionālās zonas ietekmi uz blakus esošo zemesgabalu pašreizējo un atļauto izmantošanu un attīstības iespējām;
 - 3.2. izvērtēt esošās inženiertehniskās infrastruktūras nodrošinājuma atbilstību teritorijas perspektīvajai attīstībai un noteikt nepieciešamo perspektīvo inženiertehniskās apgādes tīklu un būvju izvietojumu;
 - 3.3. izstrādāt teritorijas izmantošanas un apbūves noteikumus lokālplānojumā ietvertajai teritorijai, noteikt teritorijas izmantošanas un apbūves noteikumus, apbūves parametrus, precizēt funkcionālās zonas galvenos izmantošanas veidus un atļautās papildizmantošanas;
 - 3.4. precizēt aprūtinātās teritorijas un objektus, kuriem noteiktas aizsargjoslas.
 4. Saskaņā ar Ministru kabineta 2004.gada 23.marta noteikumu Nr.157 “*Kārtība, kādā veicams ietekmes uz vidi stratēģiskais novērtējums*” III daļas 5. un 6.punktu pirms plānošanas dokumenta izstrādes uzsākšanas izstrādātāja konsultējas ar attiecīgo Valsts vides dienesta reģionālo vides pārvaldi, DAP un Veselības inspekciju par plānošanas dokumenta īstenošanas iespējamo ietekmi uz vidi un cilvēku veselību, kā arī par stratēģiskā novērtējuma nepieciešamību un minēto konsultāciju rezultātus iesniedz Birojā. Izstrādātāja veikusi konsultācijas ar sekojošām institūcijām:
 - 4.1. Madonas RVP 2017.gada 2.oktobra vēstulē Nr.6.5.-07/1250 “*Par nosacījumiem teritorijas lokālplānojuma izstrādei*” norādīts, ka Madonas RVP ieskatā Lokālplānojumam Stratēģiskais novērtējums nav nepieciešams, izvirzot nosacījumus Lokālplānojuma izstrādei, t.sk. attiecībā uz iespējamo jaunās apbūves izvietojumu, transporta kustības shēmu un teritorijas inženierkomunikāciju shēmu izstrādi, paredzot ūdensapgādes un notekūdeņu apsaimniekošanas risinājumus, kā arī atkritumu jautājumu risinājumu. Madonas RVP rekomendē veikt sugu un biotopu izpēti veģetācijas laikā Lokālplānojuma un tā tuvumā esošajai teritorijai, nepieciešamības gadījumā ekspertu atzinumos iekļaujot pasākumus īpaši aizsargājamo sugu un biotopu atradņu saglabāšanai. Vienlaicīgi Madonas RVP norādījusi, ka attīstot sporta un atpūtas bāzes “Smeceres sils” infrastruktūru, t.sk. biatlona trasi, ir nepieciešams veikt ietekmes uz vidi sākotnējo izvērtējumu;

- 4.2. DAP 2017.gada 17.oktobra vēstulē Nr.4.9/56/2017-N-E “*Par informācijas un/vai nosacījumu izsniegšanu lokālpilnojumam izstrādei Bērzu ielā 27, Madonā*” norādījusi, ka Lokālpilnojumam teritorija nav iekļauta īpaši aizsargājamā dabas teritorijā un zemes vienībā nav reģistrēti īpaši aizsargājami biotopi un īpaši aizsargājamās sugas. DAP vērtējumā Lokālpilnojumam Stratēģiskais novērtējums nav nepieciešams un neiebilst Teritorijas plānojumā atļautās teritorijas izmantošanas mērķu maiņai uz *Publiskās apbūves teritoriju (P)*;
- 4.3. Veselības inspekcija 2017.gada 16.oktobra vēstulē Nr.5.8-1/26062/9567 “*Par stratēģisko ietekmes uz vidi novērtējumu*” paudusi viedokli, ka Lokālpilnojumam Stratēģiskais novērtējums nav nepieciešams. Savukārt Veselības inspekcijas 2017.gada 12.oktobra vēstulē Nr.5.8-13/26062/642 “*Nosacījumi teritorijas plānojumam*” Lokālpilnojumam izstrādei izvirzīti nosacījumi teritorijas turpmākajai izmantošanai atbilstoši normatīvo aktu prasībām.
5. Novērtējis ar Izstrādātāja Iesniegumu sniegto informāciju un pamatnosacījumus teritorijas funkcionālā zonējuma maiņai, kā arī vadoties no Likuma 23.² pantā noteiktajiem kritērijiem, Birojs konstatē, ka Lokālpilnojums atbilst plānošanas dokumenta veidam, kam Stratēģiskais novērtējums ir nepieciešams:
- 5.1. Likuma 23.² pants noteic, ka, vērtējot Stratēģiskā novērtējuma nepieciešamību, ņem vērā plānošanas dokumenta būtību (23.² panta 1.punkts), tostarp to, cik lielā mērā tajā tiek ietverti priekšnoteikumi paredzēto darbību un projektu realizācijai, ievērojot vietas izvēli, darbības veidu, apjomu, nosacījumus un resursu izmantošanu, kā arī to, cik lielā mērā dokuments ietekmē citus plānošanas dokumentus atšķirīgos plānošanas līmeņos, pastiprina vai rada vides problēmas (23.² panta 1.punkta a), b), c), d)apakšpunkts). Tāpat Likuma 23.² panta 2)punkts noteic, ka jāņem vērā iespējamai ietekmei pakļautās teritorijas un sagaidāmās ietekmes raksturs – ilgums, summārās ietekmes, pārrobežu ietekmes, avāriju riski u.c.. Likuma 23.² panta 3) un 4)punkts paredz, ka jāņem vērā ietekmei pakļautās teritorijas jutīgums, tostarp ietekme uz aizsargājamām dabas un kultūras vērtībām, vides resursiem. Savukārt Likuma 4.panta (3)daļā noteikts, ka Stratēģisko novērtējumu veic plānošanas dokumentiem, kuri ir saistīti ar teritorijas plānojumam un ietver pamatnosacījumus šā Likuma 1. vai 2.pielikumā paredzēto darbību īstenošanai. Lokālpilnojums ir plānošanas dokuments, ko apstiprina vietējā pašvaldība un saistīts ar teritoriju plānošanu un izmantošanu;
- 5.2. Izvērtējot Iesniegumu un Darba uzdevumu, Birojs secina, ka Lokālpilnojums tiek izstrādāts ar mērķi mainīt funkcionālo zonējumu *Lauku zemes (L1)* un *Meža zemes (M)* uz *Publiskās apbūves teritoriju (P)*, noņemot aprūtinājumu – Meža aizsargjosla ap pilsētu, lai radītu attīstības iespējas teritorijā veidot sporta un atpūtas bāzes “Smeceres sils” infrastruktūru, t.sk. biatlona trases paplašināšanu, līdz ar to tiek paredzētas būtiskas izmaiņas teritorijas līdzšinējā izmantošanā, kas ir saistītas ar potenciāli būtiskām vides stāvokli ietekmējošām izmaiņām, salīdzinājumā ar iepriekš Teritorijas plānojumā noteikto plānoto (atļauto) izmantošanu.
- 5.3. Ar Lokālpilnojumam tiek plānota darbība, kas atbilst Novērtējuma likuma 2. pielikuma 12.punkta 1.apakšpunktā minētajai darbībai – slēpošanas trašu ierīkošana un ar to saistītie pasākumi. Zemes vienībā ar kadastra numuru 7066 001 0028 paredzētās darbības plānotas ~ 2 ha platībā, savukārt pārējā zemes vienības daļā tiek saglabāta esošā situācija, saglabājot jau izbūvētās biatlona slēpošanas trases. Zemes vienībā ar kadastra numuru 7066 001 0029 plānota ar sportu un atpūtu saistītu ēku būvniecība. Madonas novada pašvaldības vērtējumā būtiskas slodzes uz vidi netiek paredzētas, jo paredzamā sporta pasākumu organizēšana ar lielu skaitu apmeklētāju ir sezonāla rakstura un nav pastāvīga. Tomēr, ņemot vērā plānotās funkcionālā zonējuma izmaiņas, kas paredzētas gan slēpošanas trases izbūvei, gan arī ar sportu un atpūtu saistītu ēku būvniecībai, Biroja vērtējumā Lokālpilnojumam realizēšana ir saistīta ar ilgtermiņa antropogēnās slodzes palielināšanos konkrētajā teritorijā, jo funkcionālā zonējuma maiņa ir paredzēta visā Lokālpilnojumam teritorijā. Līdz ar to Birojs secina, ka ar

funkcionālā zonējuma maiņu 14,9 ha platībā tiek pieļautas ievērojami plašākas apbūves teritorijas kā sākotnēji norādītas.

- 5.4. Lokālplānojuma teritorija neatrodas īpaši aizsargājamā dabas teritorijā. Vienlaicīgi Madonas RVP rekomendē veikt sugu un biotopu izpēti veģetācijas laikā Lokālplānojuma un tā tuvumā esošajai teritorijai, nepieciešamības gadījumā ekspertu atzinumos iekļaujot pasākumus īpaši aizsargājamo sugu un biotopu atradņu saglabāšanai. Biroja vērtējumā šis apstāklis kopskatā ar iepriekš konstatēto ir nozīmīgs apstāklis, lai kompleksi novērtētu teritorijas turpmākās plānošanas piemērotākos un pieļaujamos risinājumus visā Lokālplānojuma teritorijā slēpošanas trases un ar to saistīto objektu attīstībai.
6. Ņemot vērā Lēmuma 5.punktā minēto, Lokālplānojums ietver priekšnoteikumus Likuma 4.panta (5)daļā noteiktos gadījumus, kam atbilstoši Likuma nosacījumiem (atkarībā no darbības veida, platības un teritorijas īpašā statusa) var būt būtiska ietekme uz vidi. Vienlaikus:
 - 6.1. ņemot vērā attiecīgā plānošanas dokumenta būtību, ka ar Lokālplānojumu tiek plānota darbības attīstība, kas atbilst Novērtējuma likuma 2. pielikuma 12.punkta 1.apakšpunktā minētajai darbībai, kam ir nepieciešams veikt sākotnējo izvērtējumu, līdz ar to darbības attīstība pēc būtības atbilst Likuma 4.panta (3)daļas 1)punktam,
 - 6.2. to, ka Lokālplānojums pašvaldības teritorijas attīstības un plānošanas līmenī faktiski paredzētu pamatnosacījumus papildus ilglaicīgai noslodzes pieļaujamībai līdzšinējās neapbūvētās teritorijas *Lauku zemes (L1)* un *Meža zemes (M)* turpmākai attīstībai atbilstoši Darba uzdevumā plānotajam - zemes transformēšanai un apbūvei, nodrošinot to ar atbilstošu inženiertehnisko infrastruktūru, t.sk. ūdensapgādi un notekūdeņu savākšanu un novadīšanu, kā arī ar perspektīvo transporta infrastruktūras risinājumu,
 - 6.3. ņemot vērā darbības vietu, esošos un plānotos objektus, nepieciešamību pēc plānotā objektu infrastruktūras nodrošinājuma, par kuru pašlaik nav detalizētas informācijas, kā arī kopējās antropogēnās slodzes pieaugumu, ņemot vērā arī pieguļošo teritoriju iespējamo attīstību,
 - 6.4. Madonas RVP rekomendāciju/prasību veikt sugu un biotopu izpēti, kas vēl nav veikta, un nepieciešamību paredzēt pieļaujamos un savstarpēji nekonfliktējošus risinājumus,
 - 6.5. Nepieciešamību izvērtēt iespējamo ietekmju ilgumu un biežumu, raksturīgās ietekmes un vides problēmas, ko nosaka Likuma 23.²panta 1)punkta a) un d) kritēriji un 2)punkta a) kritērijs, Birojs secina, ka iespējamās ietekmes uz vidi novērtēšanai un priekšlikumu izstrādei nelabvēlīgas ietekmes savlaicīgai novēršanai un samazināšanai ir veicams Stratēģiskais novērtējums. Viens no ietekmes uz vidi novērtēšanas pamatprincipiem ir paredzēt šāda novērtējuma veikšanu pēc iespējas agrākā paredzēto darbību plānošanas, projektēšanas un lēmumu pieņemšanas stadijā (Likuma 3.panta 1)punkts).
7. Tādējādi Stratēģiskā novērtējuma piemērošana un veikšana konkrētā plānošanas dokumenta izstrādei izriet no normatīvajiem aktiem (Likuma 4.panta (3)daļas 1)punkts, 23.²panta kritēriji) un ir konkrētā plānošanas dokumenta izstrādes gadījumā pamatota, atbilstīga un nepieciešama. Veicot stratēģisko ietekmes uz vidi novērtējumu, būs sniegta iespēja identificēt būtiskās negatīvās ietekmes uz vidi, nepieciešamības gadījumā sniedzot alternatīvos risinājumus un priekšlikumus ietekmes uz vidi novēršanai un samazināšanai, kas ilgtermiņā sekmētu nelabvēlīgās ietekmes uz vidi samazināšanu vai novēršanu. Plānošanas dokumentā paredzētās darbības jāvērtē atbilstoši Likuma 23.⁵ pantā noteiktajam, t. sk., sagatavojot plānošanas dokumenta vides pārskatu, jāņem vērā Likuma 23.⁵ panta (1)daļā noteiktais, ka vides pārskatā, lai izvairītos no informācijas dublēšanās, iekļauj tikai tādu informāciju, kas nepieciešama attiecīgajā plānošanas stadijā, kā arī izmanto informāciju, kas iegūta iepriekšējās plānošanas stadijās, iekļaujot nepieciešamo informāciju atbilstošā detalizācijas pakāpē, kas ļauj novērtēt plānošanas dokumentā konkrētās paredzētās darbības.

Piemērotās tiesību normas:

- Aizsargjoslu likums;
- Likuma „Par ietekmes uz vidi novērtējumu” 4.pants, 23.²pants, 23.³pants;
- Teritorijas attīstības plānošanas likums;
- Ministru kabineta 2004.gada 23.marta noteikumu Nr.157 „Kārtība, kādā veicams ietekmes uz vidi stratēģiskais novērtējums” 5.,6.,7. punkts;
- Ministru kabineta 2013.gada 30.aprīļa noteikumi Nr.240 „Vispārējie teritorijas plānošanas, izmantošanas un apbūves noteikumi”;
- Ministru kabineta 2014.gada 14.oktobra noteikumi Nr.628 „Noteikumi par pašvaldību teritorijas attīstības plānošanas dokumentiem”.

Lēmuma pieņemšanas pamatojums:

Vides pārraudzības valsts birojs saskaņā ar likuma „Par ietekmes uz vidi novērtējumu” 23.³pantā noteikto izvērtēja Madonas novada pašvaldības 2017.gada 14.novembra vēstuli Nr. MNP/2.1.3.1./17/2432 “Par stratēģiskā novērtējuma nepieciešamību”, iesniegumu “Par plānošanas dokumenta Lokālpilānojums nekustamā īpašuma “Lejas Ruļļi”, Lazdonas pagastā, Madonas novadā, zemes vienībās ar kadastra apzīmējumiem 70660010028 un 70660010029, kas groza Madonas novada teritorijas plānojumu izstrādes uzsākšanu” un tam pievienoto dokumentāciju par Lokālpilānojuma izstrādi, pamatojoties uz izvērtēto dokumentāciju un faktiem, kā arī šajā Biroja lēmumā ietverto faktisko un tiesisko apstākļu izvērtējumu, argumentiem un apsvērumiem, ir konstatējis, ka Lokālpilānojums atbilst Likuma 4.panta (3)daļas 1) punktā noteiktajam plānošanas dokumentam, kam Stratēģiskais novērtējums ir nepieciešams, citu starpā ņemot vērā arī Likuma 23.²pantā noteiktos kritērijus (Likuma 23.²panta 1)punkta a) un d) kritēriji un 2)punkta a) kritērijs) un Likuma 3.panta 1)punktā noteikto ietekmes savlaicīgas novērtēšanas principu.

Lēmums:

Stratēģiskais novērtējums plānošanas dokumentam “Lokālpilānojums nekustamajam īpašumam “Lejas Ruļļi”, Lazdonas pagastā, Madonas novadā, zemes vienībās ar kadastra apzīmējumiem 70660010028 un 70660010029, kas groza Madonas novada teritorijas plānojumu” ir nepieciešams.

Direktora vietniece

Piesārņojuma novērtēšanas daļas vadītāja

(paraksts*)

I.Kramzaka

*Dokuments ir parakstīts ar drošu elektronisko parakstu